

SYDSLESVIGS
DANSKE
KUNSTFORENING



1952-2002







50 ÅR

SYDSLESVIGS

DANSKE

KUNSTFORENING

Fredeag d. 14 Nov 1952 kl 20 blev der afholdt stiftende
generalforsamling, af en dansk kunstforening, ^{naa} Sydslesvigs dansk
Daborg-Skolen. Foreningen kom til at hedde ^{Kunstforening}
7 Forbindelse med generalfors. udstilled Busch-Alsen
en Del Billeder i Olie med Motiver fra København,
Forlagskonsulent Thise-Møller talte om Kunst.
Der var mødt ca 60, heraf tegnedes de 30 sig straks
som medlemmer.
Til Bestyrelse blev følgende valgt
Svedsson, Haltesen, Harry Jensen, H. Schultz,
Joh. Sørensen, Kaj Jensen, Fri Nøbbe.
Revisor H. Andersen.

"Stiftelsesdokumentet". Referat af den stiftende generalforsamling 14. november 1952

Forord

Da bestyrelsen i Sydslesvigs danske Kunstforening besluttede, at der skulle udgives et jubilæumsskrift i anledning af foreningens 50 års jubilæum, betroede man opgaven til et redaktionsudvalg. Det blev til mange timers arbejde, først i selskab med foreningens arkiv på Dansk Centralbibliotek for Sydslesvig, og det var bestemt ikke kedeligt. Dernæst fulgte artikler, kritiske røster, udvælgelse af billedmateriale, lay-out og trykning. Resultatet foreligger her, og det er redaktionsudvalgets håb, at læserne vil få det samme gode udbytte af at beskæftige sig med kunstforeningens historie gennem 50 år, som udvalget har fået det.

Historien handler om kunstforeningens liv og levned og afdækker således en lille flig af Sydslesvigs egen kulturhistorie. Den er også en fortælling om en epoke i dansk kunst, som rækker langt ud over vor egen lille "andedam". Nordisk, tysk og anden europæisk kunst blev der også plads til, om end i mindre omfang; men fælles er, at nogle få mennesker fik flere mennesker til at interessere sig for kunst, fik udbredt kendskabet til kunst og især dansk kunst, men jo også som sidegevinst fik øget kendskabet til danskheden i Sydslesvig.

Sydslesvigs danske Kunstforening skylder en stor tak til alle, som gennem årene har bakket

op om foreningens arbejde, og især i forbindelse med udarbejdelsen af jubilæumsskriftet skal der lyde en tak til de økonomiske bidragsydere, som har muliggjort udgivelsen af skriftet. Helge Krempin fra Sydslesvigs danske Ungdomsforeninger har udført lay-out og givet gode råd. Grafikeren og maleren Mette Stærk, der stammer fra Sydslesvig, nu bosat i Aabenraa, har udført et koloreret linoleumssnit (nummereret og signeret) med titlen "Jo mere vi er sammen", som er indsat i den del af oplaget, der tilgår foreningens medlemmer som gave i anledning af jubilæet.

Der skal også lyde en tak til både tidligere formænd – Poul Svensson, Gynther Hansen, Harry Jensen og Steen Schröder – og til Leif Dahl og Jørgen Mågård, fordi de så beredvilligt lod sig interviewe. Det kom der mange forskellige indfaldsvinkler og spørgsmål ud af: "Udsoning mellem dansk og tysk!", "kunst er beåndet håndværk", "det skal være kvalitet" og "hvem er kunstner, hvem er sydslesviger?", alt sammen tankevækkende og fyldt med historie. Men læs selv – og god fornøjelse.

Sydslesvigs danske Kunstforening



*Marmorskulptur af Pipin Henderson.
Vist på udstillingen i 1997:
Pipin Henderson og Jane Morten*



Harald Giersing: Selvportræt.
1909
olie, 61x47 cm

Randers Kunstmuseum
Vist på udstillingen i 1965:
Store navne fra Grønningen

Grundstenen og det halve århundrede

Det var under vanskelige vilkår, en lille kreds af kunstinteresserede sydslesvigere fandt sammen i 1952 med ønsket om at stifte en dansk kunstforening. Vanskelige fordi krigen stadig kastede lange skygger over hverdagen med boligmangel og afsavn; men også vanskelige fordi interessen for billedkunst var begrænset i de folkelige danske kredse. Men initiativtagerne var unge og utålmodige, nu skulle der ske noget. De brændte for sagen og var parate til at ofre tid og kræfter på projektet.

Den 14. november 1952 sammenkaldtes til en stiftende generalforsamling på Duborg-Skolen. Et grundigt forarbejde var allerede etableret på initiativ af Poul Svensson, idet denne et par måneder forinden havde indbudt en forsamling af flensborgske lærere på samme skole, hvor linierne blev stukket ud: "Der må dannes en kunstforening, hvis opgave det er at formidle nutidens danske kunst til befolkningen i Sydslesvig", lød det klare oplæg fra mødet i Harry Jensens referat.

På generalforsamlingen vedtoges navnet Sydslesvigs danske Kunstforening, og blandt de 60 fremmødte tegnede de 30 sig straks som medlemmer. Der valgtes en bestyrelse på otte personer med initiativtageren som formand. Af formålsparagraffen kom det til at fremgå, at ideen med foreningen var, at "skabe inte-

resse for og udbrede hovedsagelig dansk nutidskunst og kunsthåndværk gennem udlån, udstillinger, foredrag, bortlodning og studiekredse samt et oplysende arbejde i skoler og foreninger".

Hans Busch-Alsen udstillede en del af sine egne billeder. Før mødet havde man inviteret en forlagskonsulent til at holde foredrag om kunst. Heri berørte han synspunkter, som senere hen viste sig skulle blive aktuelle og vække debat. Han fremhævede, at ikke blot den skabende kunst havde værdi, men forfægtede også den genskabende kunsts betydning, d.v.s. værdien af såvel det professionelle arbejde som amatørens. Det folkelige og pædagogiske kunstsyn berørtes og blev allerede samme aften uddybet i formålsparagraffen.

Foreningens grundtanke blev således et bredt-favnende kunstsyn med appel til alle, som "ønskede at komme i et mere levende forhold til kunsten". Kunsten skulle ud i de yderste kroge og virke i dagligdagen, og her kunne foreningen være appetitvækker gennem oplysningsarbejde om kunst.

Men overfor den genskabende kunst står den skabende, og her kunne let opstå et konfliktforhold, for i hvilke kunstneriske kompromiser ville professionelle kunstnere være parate til at indgå, f.eks. i udstillingssammenhænge?



Foreningens logo. Brugt i perioden 1966 til 2000.

Tegnet af Otto Chr. Schade

Artikel i Flensborg Avis i forbindelse med den stiftende generalforsamling i november 1952

Problemet viste sig allerede i 1953, da Hans Busch-Alsen kviede sig ved at udstille sammen med lokale amatører. Der var indbygget et uforudset problem i foreningen: folkelighed overfor kvalitetsniveau. Dette skulle senere vende tilbage ved flere lejligheder.

I øvrigt indeholdt formålsparagraffen ikke et direkte formuleret ønske om at fremme den lokale kunst i Sydslesvig, der taltes kun om dansk kunst i almindelighed. Dog var der holdt en sprække åben til den tyske nabo med formuleringen "hovedsagelig" dansk kunst. En sprække der senere har medført spændende udstillinger fra både tysk og anden side.

Der rejste sig nogen modstand ved foreningens oprettelse. Det viste sig vanskeligt at blive optaget i Sydslesvigsk Forening, idet man

herfra stillede krav om revision af ordlyden af vedtægterne, hvad man bøjede sig for. Fra andet hold hævdedes det, at kunsten ikke kunne bindes til det nationale, da den i sit væsen var international. Det foresloges i øvrigt at gå mere aktivt ind i den tyske kunstforening for derigennem at tiltrække danske udstillinger. Men ildsjælene gennemtrumfede deres vilje, og arbejdet kunne begynde.

Sydslesvigs danske Kunstforening var den tredje i rækken af danske kunstforeninger i Flensborg. Den første virkede i årene 1853-57; det var den, der udgav Lorenz Frölichs velkendte litografiske blad med dronning Thyra, der bygger Dannevirke. Den anden stiftedes i 1890 som nordslesvigsk kunstforening med ledelse i Flensborg. Den første tyske kunstforening kom først til verden i 1930.

Man taler om syvårskrises i ægteskaber. En sådan krise indtrådte også i kunstforeningen efter en række frugtbare og hektiske arbejdsår. Set i bakspejlet kan det forekomme, som om man havde slået for stort et brød op. Man ville for meget, og forholdene var vanskelige. Det gjaldt det økonomiske område, idet man først fra 1959 fik fast støtte af Sydslesvigsk Forening, indtil da havde man klaret sig med medlemskontingentet samt sponsorstøtte til hvert enkelt arrangement.

Udstillingsforholdene var usikre indtil Dansk Centralbiblioteks nybygning i 1959. Desuden manglede man et fast sted til at opbevare ma-

Kunsten maa bringes ud af Søndagstøjet

Tankerne bag Oprettelsen af en dansk Kunstforening i Sydslesvig

ITERESSEREDE KREDSE i Sydslesvig vil, som meddelt, oprette en dansk Kunstforening. Det sker paa et stiftende Møde Fredag den 14. November Kl. 20 paa Duborg-Skolen i Flensborg. Tankens Fader er Lærer Poul Svensson, som ogsaa har været Sjælen

Maaned. Der kan paa den Maade blive ni Perioder om Aaret. Kunstforeningens Medlemmer vil saaledes med Tiden faa et lige saa intimt Kendskab til Kunstværker som en Rigmand, der har Raad til at samle paa Kunst, kun med en store Forskel, at Medlemmerne ikke behøver at sætte sig som

terialer og til at afholde møder, før biblioteket kom til at udgøre den faste ramme. Så var der det kunstneriske formidlingsarbejde. Der udlåntes kunst og kunstmapper, som cirkulerede blandt medlemmerne og medførte en tidkrævende koordinering. Udstillingsarbejdet, den anden hjørneste, tog sit med tre til fire årlige arrangementer; kunstværker møjsommeligt hentet over grænsen med besværlige toldprocedurer. Foredrag, studiekredse, opsøgende arbejde på skolerne, alt sammen udført af en lille håndfuld ildsjæle i en tid, hvor biler var en sjældenhed og telefoner en mangelvare. Man skrev og sendte med post, selv de mindste beskeder – "jeg kan desværre ikke komme til mødet i aften" – med konvolut, frimærke og det hele: Til glæde for arkivet i dag, men langsommeligt i det daglige.

Og så pludselig i 1958 kun én udstilling; ligeledes i 1959, det store kriseår. Gassen sivede af ballonen. På generalforsamlingen kunne man ikke finde nye bestyrelsesmedlemmer, og foreningen var tæt på en opløsning. Skulle Flensborgs tredje danske kunstforening ligesom de foregående også ende sin virksomhed efter få leveår? Det kunne se sådan ud, men i stedet nedsattes et tre-mandsudvalg til at tackle krisen i en overgangsfase, og biblioteket påtog sig opgaven at administrere udlånsvirksomheden af kunstværkerne. Desuden overtog Sydslesvigsk Forening en række byrder i forbindelse med udstillingsarrangementerne,

herunder økonomiske. Bestyrelsen havde således fået en opbakning, man ikke havde kendt til tidligere, en fast ramme, der varselede godt for det fremtidige arbejde. Den støtte, foreningen her modtog, bar frugt, aktiviteten blomstrede synligt op de følgende år. I 1960 fire udstillinger og i 1961 hele fem. Medlems-tilgangen øgedes mærkbart.

Der følger nu en levende udstillingsperiode med et konstant højt aktivitetsniveau. Det er også her modernismen fra den europæiske og

Martinus Rørbye: Fiskere fra Skagen sætter en båd ud for gennem det oprørte hav at nå en jagt i havsnød. 1847

*olie, 30 x 42 cm
Skagens Museum
Vist på udstillingen i 1977:
Skagensmalerne*



Sydslesvigs danske Kunstforening

indbyder alle til at se

Et Udvalg af dansk Nutidskunst

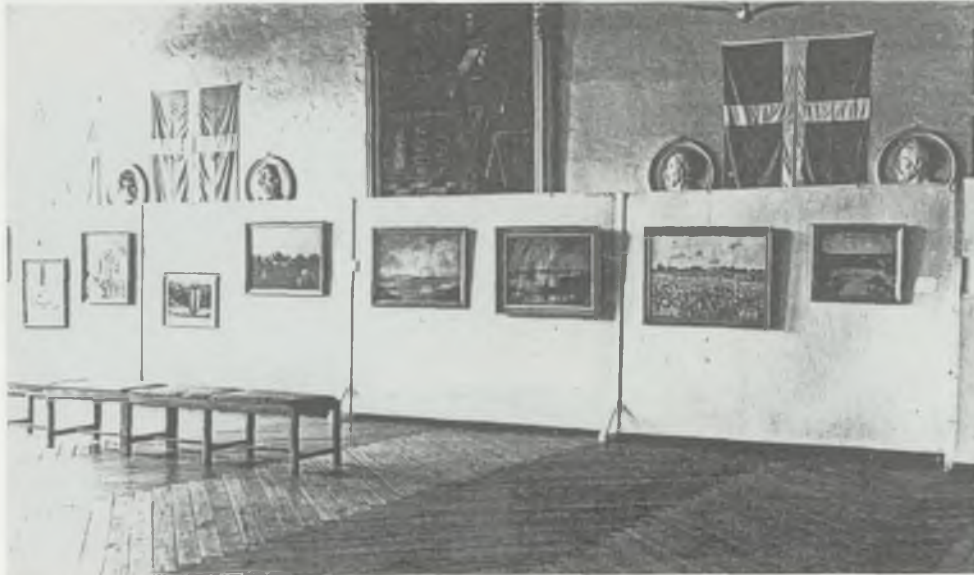
i FLENSBORGHUS store Sal.

Aaben den 24., 25., 26. og 27. August Kl. 9—20.

Fri Adgang

Bestyrelsen

Foto fra foreningens første udstilling i 1953. Et udvalg af dansk nutidskunst vist på Flensborghus.



danske kunstscene finder sin vej til Sydslesvig med navne som Wassily Kandinsky, Robert Jacobsen, Franciska Clausen. I pagt med tidsånden bliver der eksperimenteret med polsk grafik, foto-udstilling, unge franske og tyske kunstnere, unge danske arkitekter og en stor skulpturudstilling af danske billedhuggere på byens rådhus. Samtidig hermed vises der også dansk kunst af mere traditionelt tilsnit.

Det er ligeledes i denne tid, foreningen finder sin form i spændingen mellem det folkelige og det finkulturelle. Selvom man prøver at anbringe sig midt imellem de to poler, fremgår det dog af aktiviteterne, at man indirekte væl-

ger side til fordel for det sidste. Kvalitetskravet vejer tungest ved udstillingsplanlægningen.

Under generalforsamlingen i 1963 udtrykker daværende formand Gynter Hansen det således, at øget tilgang til foreningen kun kan ske gennem bedre kvalitet. Desuden anlægger han det ambitiøse mål, at samle publikum fra Kongeåen til Ejderen gennem "kunstnerisk højstående udstillinger". Også amatørarrangementer forkastes efter diskussioner i bestyrelsen.

Foreningen havde fundet sine ben at stå på samt sin plads i det sydslesvigske forenings- og kulturlandskab. Den var blevet en etableret institution på linie med de andre i mindretallet. Dens eksistens var ikke længere til debat, og dermed blæste der heller ikke den samme vind om dens kulturindslag i hverdagen.

I 1977 holdtes 25 års-jubilæum med udgivelse af et jubilæumsskrift, hvori der fandt en opsummering sted af det forløbne kvarte århundrede. "Ars longa vita brevis" slutter dette mænende, men foreningens liv fortsatte dog ufortrødent de efterfølgende 25 år.

Udlånsvirksomheden

For at udbrede kendskabet til dansk kunst i Sydslesvig var det bl.a. den nystartede kunstforenings mål at give medlemmerne mulighed for at låne originale værker i en periode. Men hvordan udlåner man billeder, når man ingen ejer? Svaret var: initiativtagerne havde visioner. Derfor henvendte man sig til kunstforeningen i Aabenraa og efterlyste gode råd på spørgsmål, som synes at have taget pippet fra formanden Jens W. Klinkby, der skriver tilbage: "Hvordan i alverden vil De få penge til alt det, De forestiller Dem?"

Og penge havde man da heller ikke, men man forestillede sig, at kunstnerne ville donere billeder, hvorfor man havde kontaktet formanden for Ny Carlsbergfondet. Denne afviste dog ideen om gaver, dels p.g.a. tidernes ugunst for kunstnerne, men også på baggrund af erfaringerne fra kunstnergaven til Sønderjylland efter genforeningen, hvor han mente, at for mange andenrangsværker afsendtes. Bestyrelsen besluttede derfor at kontakte danske kunstnere og bede dem udlåne eller udleje et par af deres værker for et helt år. Disse kunne så cirkulere blandt medlemmerne, der på denne måde kunne opnå fortrolighed med, hvad der rørte sig på den danske kunstscene. Man skrev nu til en række fremtrædende danske kunstnere, og

af svarene fremgår det, at henvendelserne generelt blev modtaget positivt. Enkelte tilbød endda at donere et arbejde til den gode sag. Således blev Sven Havsteen-Mikkelsens tyve træsnit til Orm og Tyr den nystartede forenings



*Anna Ancher: Lars Gaihede
snitter en pind. 1880*

*olie, 39 x 29 cm
Skagens Museum
Vist på udstillingen i 1967:
Anna, Michael og Helga Ancher
Samt på udstillingen i 1977:
Skagensmalerne*

dåbsgave. Senere fulgte værker af bl.a. Christine og Sigurd Swane.

Mange tilbød at udlåne, og derfor måtte man af sted til København på kunstnerbesøg. Billederne skulle bestyrelsen selv afhente samt bringe tilbage året efter. I referater fra turene kan man se, at det har været et omfattende projekt, da man højst kunne besøge fire-fem kunstnere om dagen, hvorfor flere dages ophold var påkrævet. I en notits står der om genvendighederne: "Kunstneren havde en elektrisk og forbandet døråbner, der ikke tillod, at jeg kom indenfor, hvorfor jeg ikke kunne besøge damen". En anden "kunne jeg ikke finde, da han havde byttet lejlighed med en anden familie".

Henry Heerup udlånte to oliemalerier samt et litografi. Jais Nielsen tilbød at sælge billigt eller udlåne. Jane Muus vil ligeledes udlåne. Johannes Larsen vil sælge til halv pris, mens Ejnar Bille "ikke for tiden har noget til udlån". Det lykkedes igennem en årrække at samle en serie værker til det sydslesvigske publikum. Det er dog også tydeligt, at begejstringen i begge lejre er størst i starten. Allerede i 1956 skriver Harry Jensen, at resultatet er meget magert, samt at man nok må søge nye områder og foreslår Jylland.

Naturligvis har mange kunstnere håbet på at kunne sælge af de udlånte billeder, alligevel må det karakteriseres som storsindet af dem, der har udlånt deres værker under usikre vilkår

endda udenfor landets grænse. Det må bero på en blanding af tidens patriotisme samt bestyrelsens troværdighed og overtalelsesevne, at det overhovedet lod sig gøre.



Udsigt over Oluf-Samson-Gang fra udstillingslokalet Den blå Sal på Dansk Centralbibliotek i Flensborg. Fra Robert Jacobsen udstillingen i 1965

Samarbejds partnere

En kunstforening fører ikke en isoleret tilværelse. På den ene side er der medlemmerne, hvis aktivitet eller i det mindste loyalitet og opbakning, den lever af. På den anden side er der kunstnerne og deres værker. At føre begge sider sammen er foreningens opgave.

Langt de fleste af de 197 udstillinger, som Sydslesvigs danske Kunstforening har gennemført, har været et resultat af en direkte aftale mellem foreningen og en eller flere kunstnere, et museum eller en kunsthandler.

Mange udstillinger er imidlertid blevet lånt af Sammenslutningen af danske Kunstforeninger. Sydslesvigs danske Kunstforening blev straks efter stiftelsen medlem af Sammenslutningen, der i dag har omkring hundrede medlemsforeninger.

Sammenslutningen blev etableret i 1953 ved at "Sammenslutningen af jyske og fynske Kunstforeninger", som havde eksisteret siden 1944, og "Sammenslutningen af sjællandske og lolland-falsterske Kunstforeninger" fra henholdsvis 1944 og 1947 sluttede sig sammen til én fælles landsorganisation under Sekretariatet for Vandreudstillinger, som også er sekretariat for Gymnasiernes Vandreudstillinger og Seminariernes Vandreudstillinger. Lige fra starten var det Sammenslutningens ærekære op-

gave at arrangere, formidle og udlåne kunst-udstillinger til kunstforeningerne i provinsen, som ikke havde råd til eller kontakter til at klare opgaven selv. I Sydslesvig valgte man hovedsagelig at drive en selvstændig udstillingsvirksomhed, men man gik da ikke af vejen for også at gøre brug af Sammenslutningens tilbud.

Allerede i september 1953 lånte man udstillingen "Charlottenborgkunst". Det var foreningens anden udstilling overhovedet. Samme år fulgte udstillingen "Kunst i Skolen", som var en af gymnasiernes vandreudstillinger og derfor blev vist på Duborg-Skolen.

Sammenslutningen havde de gode kontakter og kunne fremskaffe fremragende, aktuelle udstillinger med store og gode kunstnernavne både fra Danmark, men også fra andre europæiske og især fra de øvrige nordiske lande. Derfor kunne foreningen eksempelvis i 1963 vise de to udstillinger "Kandinsky" og "avantgarde kunst", som begge fik megen omtale i flere danske dagblade, idet man betegnede dem som henholdsvis "et kup" og "et nyt kup" i Flensborg.

Udstillingen "avantgarde kunst" bestod af værker af en gruppe eksperimenterende danske kunstnere, der siden 1958 arbejdede under fællesbetegnelsen "Maj-udstillingen", dog



Wassily Kandinsky: *Dessin*, 1925

Tusch, 33 x 22 cm, privateje.
Vist på udstillingen i 1963:
Kandinsky

Jytte Rex: Portræt

*Foto på træ, 28 x 32 cm,
privateje.*

*Vist på udstillingen i 2002:
Rex og Varming*



havde foreningens bestyrelse selv givet den lidt ekstra krydderi ved at invitere en tysk, en amerikansk og to franske kunstnere med, som var ligeså utraditionelle og eksperimenterende som deres danske kolleger. Denne fremgangsmåde er siden blevet anvendt flere gange.

Som et andet eksempel kan nævnes udstillingen "Riga. Kunst fra Letland" i 1990, som oprindeligt var arrangeret af Birkerød Kunstforening i samarbejde med S sammenslutningen. Den blev delt op i to dele til udlån i provinsen, fordi de færreste kunstforeninger kunne huse hele udstillingen, men det kunne man i Flensborg takket være de storslåede udstillingsfaciliteter på Dansk Centralbibliotek.

Omvendt har S sammenslutningen samarbejdet med foreningen i forbindelse med forberedelsen af vandreu dstillingen "UDENFOR DANMARK – og dog!" i 1987, som blev tilbudt medlemsforeningerne ligesom udstillingen "Sydslesvigske billeder" i 1999. Samarbejdet foregik også ved, at foreningens formand, Harry Jensen, gennem flere år var medlem af S sammenslutningens bestyrelse.

Lejlighedsvis har der også fundet et samarbejde sted med forskellige udstillingssteder i Sydslesvig, bl.a. da Svend Wiig Hansen året efter Biennalen i Venedig i 1964 udstillede på Flensborg Bymuseum, da "Nyere dansk malerkunst" i 1967 foruden i Flensborg også blev vist i Nibøl, da Å-udstillingen i 1967 kom til

Gottorp Slot i Slesvig, da en større skulpturudstilling i 1971 fandt sted på Flensborg rådhus, da "Papir fra Jylland" i 1973 blev udstillet på Flensborg Bymuseum, da "Skagensmalerne" i 1977 blev vist først i Kunsthalle zu Kiel og derefter i Flensborg, og da den store udstilling "Dansk skulptur i det 20. århundrede" i 1985 blev delt op på hele tre udstillingssteder: galleriet "NEMO" i Egernførde, Flensborg Bymuseum og Dansk Centralbibliotek.

Et decideret samarbejde med enkelte kunstforeninger omkring fælles udstillingsprojekter var derimod undtagelsen, idet den nødvendige koordinering hver eneste gang viste sig at være ret besværlig. Som tre eksempler med et positivt resultat kan imidlertid nævnes samarbejdet med Ribe Kunstforening i 1968 omkring udstillingen med maleren Jens Karkov, med Tistrup Kunstforening i 1986 omkring udstillingen "Vestjyske værker" med malerier og serigrafier af Hans Tyrrestrup og med Sydslesvigs danske Ungdomsforeningers kunstudvalg og kunstforeningen "De unges kunstkreds" i 1990 omkring udstillingen "Carnet '90".

Der har også været en del samarbejde med museer, samlinger og institutioner, som beredvilligt har stillet billeder og kunstgenstande til rådighed. Som eksempler kan nævnes: Charlottenborg (1953), Haandarbejdets Fremme's sønderjyske afdeling (1961 og 1964), Louisiana (1961), fabrikant Åge Damgårds samling i Herning (1963), Randers Museum (1965), Kunst-

museet i Sorø (1966), Skagens Museum (1967 og 1977), Fyns Stifts Kunstmuseum i Odense (1969), Danmarks udenrigsministerium (1975), Clausens Kunsthandel i København (1976 og 1983), Skovgaard-Museet i Viborg (1977), Carl-Henning Pedersen Museet i Herning (1977), Statens Kunstfond (1980), Orlogsmuseet i Helsingør (1984), Danske Kunsthåndværkeres Landsforbund (1988), Horsens Kunstmuseum (1988), Plakatsamlingen Peder Stou-

gaard i Åbyhøj (1988), Brandts Klædefabrik i Odense (1989), Foreningen Indvandrere i Danmark (1992), "Remisen" i Brande (1995), Jens Søndergaard-Museet i Bovbjerg (1995) og Victor Pedersens samling på Herregården Odden (1999).

Desuden har private samlere lånt billeder og andre kunstgenstande ud til supplerung af enkelte udstillinger.

Formandens overvejelser over en kunstforenings opgaver. Trykt i kataloget til udstillingen med Jens Karkov i 1968

Design: Otto Chr. Schade

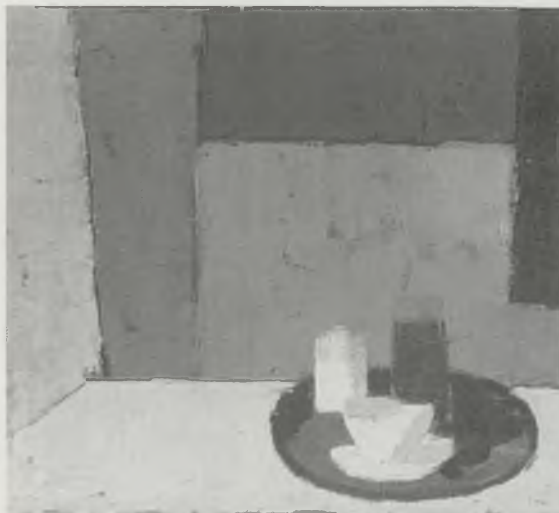
Der er den tydelige forskel på et kunstgalleri og en kunstforening, at medens galleriet i sit forsøg på at gøre publikum bekendt med kunst altid må tage hensyn til fortjenstmuligheden, så styres en kunstforenings intentioner af ganske andre hensyn.

En kunstforenings væsentligste arbejde må være at vise et antal udstillinger og helst meget forskelligartede udstillinger, – dog ikke med hensyn til kvalitet. At udstillingsrepertoiret skal være meget vidtspændende ligger i en kunstforenings natur.

Bestyrelsen føler et ansvar overfor egen samvittighed, overfor medlemmerne, overfor de støttende institutioner og offentligheden i det hele taget. Det må derfor være vores pligt at vise så mange af kunsternes udtryksmåder, som det er muligt.

Til Jens Karkov siger vi velkommen! Vi tror, at mange vil have glæde af Deres udstilling.

Harry Jensen



Kat. Nr. 17

En udstilling fødes



*Malerier til Sydslesvig.
Efter en lang transport samt
besværlige toldprocedurer kan
en sending malerier pakkes ud.*

Foto fra 1950'erne.

Det har gennem årene altid været den til enhver tid siddende bestyrelse, der har bestemt, hvad der skulle udstilles. Men uden sværds slag er det ikke gået. Bestyrelsesmedlemmer har, når der ikke kunne opnås konsensus, forladt bestyrelsen i utide, også når det drejede sig om foreningens generelle linje. Aksel Lieb meddeler således i brev af 20. juni 1972:

"Kære Harry,

Jeg ved ikke, om vedlagte erklæring kommer som en overraskelse for dig. – Måske ikke! Jeg har længe gået og overvejet frem og tilbage, inden jeg blev helt konform med min samvittighed. Men nu er beslutningen altså taget; - og nu er jeg glad for det!

Du kender de forudsætninger under hvilke jeg i sin tid „blev sat ind i“ bestyrelsen. Det drejede sig da om et stykke folkeligt arbejde, som Gen. Sekr. ville være villig til at støtte under visse betingelser. ...Siden da er der sket meget, og jeg føler mig løst fra de forpligtelser, som jeg i sin tid påtog mig. Samtidig mener jeg, at kunstforeningen mere og mere nærmer sig det eksklusive; - noget der alt efter måden man betragter det, rummer noget positivt og negativt. Mit felt er imidlertid det folkelige arbejde. Et virke, der anlægges således, at be-

stræbelserne først og fremmest går ud på at få så mange som mulig af vore sydslesvigske landsmænd i tale. ...Det har taget lang tid for mig at tage denne beslutning; men nu er det sket og lad mig så glide ud uden yderligere diskussioner. – Indrøm mig i hvert fald denne begunstiggelse som gammel ven!

Tak for mange års godt samarbejde.

Aksel."

Aksel Lieb's kritik går på, at kunstforeningen følger en efter hans opfattelse for elitær linie, som sker på bekostning af det folkelige. Det hører dog heldigvis til sjældenhederne, at man forlader bestyrelsen, som Aksel Lieb gjorde det her, men man må jo følge sin overbevisning.

I dag som gennem de sidste mange år modtager kunstforeningen mange forespørgsler fra kunstnere om mulighederne for at udstille i Sydslesvig. Hver enkelt henvendelse drøftes i bestyrelsen. Sådan har det ikke altid været. I et referat fra et bestyrelsesmøde i kunstforeningen dateret den 24. april 1967 besluttes det, "at Kunstforeningen for fremtiden ikke mere vil lave udstillinger på grund af direkte eller indirekte henvendelser fra kunstnere". Desværre gives der ingen begrundelse for denne holdning, men man er måske blevet løbet over ende af en form for nepotisme, for året efter siges

der i et lignende referat, dateret den 26. august 1968: "Der foreligger igen tilbud fra en række kunstnere, der gerne vil udstille i Kunstforeningen. Bestyrelsen fastholder sit princip: Vi tager i almindelighed ikke mod henvendelser fra kunstnere, men træder selv i forbindelse med de kunstnere, vi gerne vil have til at udstille (dette princip gælder også, når henvendelse kommer fra en ministers datter; – en politisk kohandel ligger udenfor vor kompetence)."

Nu om dage er bestyrelsen taknemmelig for hver en henvendelse, men langt de fleste udstillinger kommer i stand på initiativ af det enkelte bestyrelsesmedlem, der efter at have set en kunstner- eller en kunstnergruppes udstilling eller efter at have læst en artikel forelægger en idé om en udstilling for den samlede bestyrelse. Det er her umuligt entydigt at pege på de overvejelser, der indgår i beslutningsprocessen: enhver har sin egen opfattelse af „kunstens inderste væsen“, men der er ingen tvivl om, at faktorer som originalitet, relevans i samtiden samt krav om alsidighed har betydning for valg af kunstner. Selvkritisk kan det tilføjes, at kunstforeningen ofte har valgt det sikre og mere traditionelle fremfor at turde satse på det vilde og vovede. I nyere tid drejer diskussionen sig netop om dette forhold: Skal man fremover også satse på mere ukendte kunstnere og måske dermed sætte det gode rygte over styr? Det er kendt, at kunstnere er



Storm P.: Den røde hat. ca 1908

*Olie, 40,4 x 27,3
Århus Kunstmuseum
Vist på udstillingen
i 1964: Robert
Storm Petersen*

Highlights

Franciska Clausen: Skruen,
1926

olie, 21,5 x 23
Statens Museum for Kunst
Vist på udstillingen i 1962:
Franciska Clausen - Danmarks
første modernist
(side 21)

Størst betydning for en enkelt kunstner har Sydslesvigs danske Kunstforening afgjort haft med den store udstilling af Franciska Clausens arbejder i 1962, hvor hun efter 40 år i glemsel endelig fik en retrospektiv udstilling i Flensborg. Aviserne flød over med superlativer.



Svend Wiig Hansen: Skulptur.

Vist på udstillingen i 1965:
Svend Wiig Hansen

Flensborg Avis er begejstret: "Lørdag den 24. februar kl. 16 skrives der dansk kunsthistorie på Dansk Centralbibliotek"; Vestkysten skrev: "Dansk malerinde af format viser sin kunst i Flensborg". Og Jydske Tidende havde følgende kommentar: "Det er med et stænk af vemod, man besøger Aabenraa-malerinden Franciska Clausens retrospektive udstilling, som i går eftermiddag havde fernisering på Dansk Centralbibliotek i Flensborg. Man kan vanskeligt frigøre sig for bevidstheden om, at et talent som Franciska Clausen i fyrré år har ligget mere eller mindre brak, fordi hendes samtid ikke anerkendte hende, og hun som følge heraf måtte kaste sig over ligeegyldigt portrætmaleri for at leve". Kun 1100 mennesker besøgte udstillingen, men den fik stor betydning for Franciska Clausen, der umiddelbart efter udstillingen i Flensborg fik opfordringer til at udstille både på "Den Permanente" i Århus og i Københavns Kunstforening. Et stort og særpræget talent blev takket være Sydslesvigs danske Kunstforening genopdaget.

I det hele taget er 1960'erne en opgangsperiode for kunstforeningen. Dybbøl-Posten skriver i en omtale af en udstillingsåbning: "Det er lige ved, at Flensborg er ved at blive et moderne kunstcenter, i hvert fald har den danske kunst-

forening i Sydslesvig i den senere tid haft mange fine udstillinger, og blandt andet taget sig meget godt af de nye kunstretninger". Det var en udstilling med værker af Svend Wiig Hansen i 1965, der gav anledning til den positive omtale. Kunstnerens værker fyldte så meget, at man ud over lokalerne på Dansk Centralbibliotek måtte skaffe plads på byens museum. Svend Wiig Hansen-udstillingen kom til Flensborg direkte fra den 32. biennale i Venedig og skulle derefter videre til Stockholm og Berlin. Som om dette ikke var nok, kunne kunstforeningen i 1963 som den første danske kunstforening åbne en vandreudstilling med 37 tegninger af Wassily Kandinsky, der bagefter skulle på turné i Danmark. Ved åbningen deltog over to hundrede mennesker fra både dansk og tysk side. Åbningstalen blev holdt af formanden for kulturkommissionen, direktør Aage Damgaard, Herning. Samme år gør foreningen ifølge anmeldelserne i forskellige jyske dagblade på ny et kup med udstillingen "avant-garde kunst".

Fra Sammenslutningen har man lånt kunstnergruppen "Maj-udstillingen", en sammenslutning af kunstnere, der siden 1958 har virket "for at skabe et åbent forum for alle eksperimenterende kunstnere, først og fremmest for sådanne, som følte sig i opposition til den officielt anerkendte danske kunst – altså en flok rebeller". Til gruppen hører bl.a. malerne Mogens Balle, Sven Dalsgaard, Ib Geertsen og



Statens museum for Kunst
holdt også et vågent øje med,
hvad der rørte sig i den
danske kunstforening syd for
grænsen

Knud Mühlhausen samt billedhuggerne Børge Jørgensen, Ulrika Marseen og Gudrun Steenberg. For at give den en tand mere, indbyder foreningen tyskeren Arthur Köpcke, der siden 1958 har boet i København, amerikaneren Emmet Williams og franskmændene Robert Filliou og Daniel Spoerri til at deltage som gæster. Udstillingen åbnes af ingen ringere end daværende rigsarkivar, professor P.V. Glob. Og i 1967 gøres endnu et kup, som næppe ville kunne lade sig gøre i dag: 34 malerier af Michael Ancher, Anna Ancher og datteren Helga Ancher lånes på Skagens Museum og

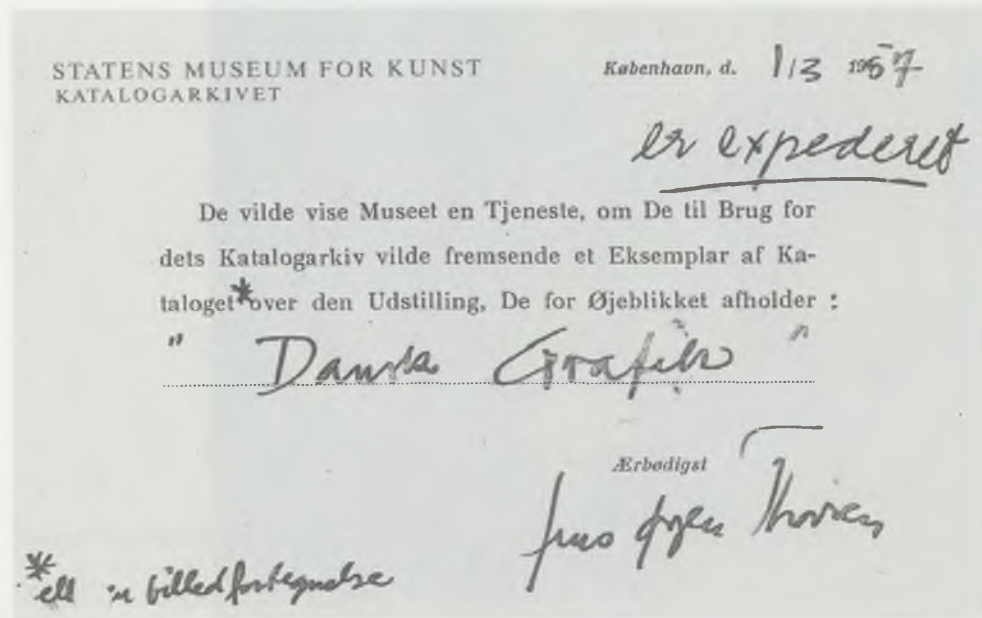
udstilles i Flensborg. Der træffes omfattende sikkerhedsforanstaltninger, en betroet vognmand kører malerierne til Flensborg med den yderste forsigtighed, og foreningen må tegne sin hidtil dyreste forsikring, der overstiger en halv million kroner.

Kunstforeningens formand Harry Jensen erklærer, at det ikke mindst i en grænseby, hvor to kulturer mødes, er af stor værdi at kunne byde på en udstilling som Ancher-udstillingen, fordi den henvender sig til alle og forstås af alle, uanset det sprog, der tales.

Succesen gentages ti år senere, hvor en stor udstilling med Skagensmalerne først har gæstet Kunsthalle zu Kiel og på vejen hjem gør ophold i Flensborg.

I 1970'erne udføres et solidt arbejde, men de store udstillingers tid er forbi, selv om der i 1971 arrangeres en større skulpturudstilling på Flensborg Rådhus, hvor kunstnerne bl.a. er Sven Dalsgaard, Ib Geertsen og Ib Braase, der senere bliver berømt i Flensborg på grund af skulpturen i Centralbibliotekets gård. I 1979 vises en Carl-Henning Pedersen udstilling med værker, der er udlånt fra museet i Herning.

Samme år udstiller kunstnergruppen "Ny Abstraktion" tekstil, skulptur og keramik i foreningen. Gruppen er i dag opløst, men dens medlemmer, bl.a. Torben Ebbesen, Niels Nedergaard, Merete Barker og Finn Mikkelsen havde og fik alle stor betydning for dansk kunstliv. Og det var bestemt ikke kedeligt at have besøg



af gruppen. Her var virkelig high life fra op-hængning til åbning.

Op gennem 1980'erne tør man igen gå i gang med de store projekter. I 1984 arrangeres udstillingen "Havn og handel i 2. halvdel af 1700-tallet" i forbindelse med Flensborg bys 700 års jubilæum.

I 1981 opnår "vores egen" Sophie B. Jensen på en udstilling i anledning af sin forestående 70-års fødselsdag det flotte besøgstal på næsten 1300 personer.

Og i 1985 fødes den vel nok største skulptur-udstilling, som kunstforeningen har været med til at arrangere, nemlig "Dansk Skulptur i det 20. århundrede". Det skete i et samarbejde med Flensborg Bymuseum og galleriet "NEMO" i Egernførde.

I udstillingen, som kom direkte fra Wilhelm Lehmbruck-Museet i Duisburg, deltog bl.a. Asger Jorn, Robert Jakobsen og Bjørn Nør-gård. Udstillingen blev dels vist på museet og dels på Dansk Centralbibliotek og hos NEMO. Opstillingen var kaotisk. Skulpturer, der var tiltænkt plads på Centralbiblioteket, måtte i al hast transporteres til museet, hvor man havde mere loftshøjde. Men alt var parat til åbning.

Kunstforeningen havde regnet med, at udstillingen ville blive et tilløbsstykke, men det blev desværre noget af en skuffelse, hvilket især skyldtes, at udstillingen var delt i tre, og man-ge ikke fandt det nødvendigt at bevæge sig

Stagens Nvris

Nr. 24 - Lørdag d. 28. januar 1987

Ancherværkerne vakte stor glæde i Flensborg

Anmodning fra Det Danske Kulturcentrum om ogsaa at laane P. S. Krøyers samling — Alle mulige sikkerhedsforanstaltninger truffet

★ Allerede inden Skagen Museums udstilling af Ancher-familiens 34 skønne og repræsentative billeder officielt blev aabnet i eftermiddag på Det danske Kulturcentrum i Flensborg Centralbibliotek, havde formanden for Sydslesvigs danske Kunstforening, lærer Harry Jensen, forelagt museumsdirektør Jan Zibrandtsen, der selv er fulgt med ★ sine skatte over grænsen, et ønske om ogsaa at faa P. S. Krøyers ★ samling til udlaan ad aare.

Anmodningen vil blive forelagt museets bestyrelse, bilagt Jan Zi-brandtsens varmeste anbefalinger.

Dette initiativ siger lidt om, med hvilken begejstring den aktive danske kunstforening i Flensborg modtog Skagens Museums tilbud om at arrangere en ophængning af Michael, Anna og Helga Anchers værker i den store grænseby — en tanke, der er over tre aar gammel, og som skiftende formænd har arbejdet med.

Taknemligheden er saa meget større, som kunsthistorikeren Jan Zibrandtsen har ledet ophængningen og stillet sig til raadighed som fortolker af hele Skagen-epokenes betydning for dansk malerkunst.

Næppe var malerierne kommet paa plads i gaar middag, før to klasser fra det danske gymnasium i Sydslesvig, Duborgskolen, indfandt sig til rundvisning paa selvstudium. Flere vil følge, og saavel tyske som danske kunstnere tog udstillingen i øjesyn, saa snart det kunne lade sig gøre, for at faa lejlighed til at vurdere den i daglys.

Sammenkomsten af de 34 malerier, 15 af Michael, 14 af hans hustru, Anna, og fem af datteren Helga Ancher, er sket specielt med Flensborg for øje, og det er første gang, familiens arbejder har faaet plads i et og samme lokale.

★ Alle mulige sikkerhedsforanstaltninger har været truffet uan-★ der den lange transport ved vin-★ tertid med skiftende temperatu-★ rer. Hvert enkelt maleri har været indhyllt i flere lag tæpper, ★ og en betroet vognmand har kørt med største forsigtighed. Den ar-★ rangerende ayslesvigske kunst-★ forening har maattet tegne sin ★ hidtil dyreste forsikring, som ★ overstiger en halv million kr.

Skagen-udstillingen er ophængt paa de bedst mulige ydre betingel-★ ser i en stor sal med mørkeblaa vægge som baggrund for de lysud-★ stralende kunstværker med et af Helga Anchers seneste billeder, "Sct. Hans aften paa Skagen", som et blikfangende midtpunkt med sin varme gengivelse af baalets poeti. Alt i alt følger man sig stillet over

for et dækkende udnit, specielt af Anna og Michael Anchers værker, disse to hovedskikkelser i vort nationale maleri.

Deældste billeder af Michael Ancher, "Jens Rønveds hus", fra 1875 og det kendteste, formentlig portrættet af Lars Kruse. Hovedværket "Den druknede", kunne der desværre ikke blive plads til i Flensborg.

Ogsaa de to nyerhvervelser, "Anna, Helga og Michael Ancher paa heden" og Anna Anchers "Ung pige med hvidt hovedtørklæde", er taget med.

Sydslesvigske Kunstforeningens formand, Harry Jensen, erklærede i gaar, at det ikke mindst i en grænseby, hvor to kulturer mødes, er af stor værdi at kunne byde paa en udstilling som den, Skagen Museum har muliggjort, fordi den henvender sig til alle og forstaaes af alle, uanset det sprog, der tales. Ancher-familiens billeder præsenteres under mottoet: "Kend dit folks fortid for at forstaa dets nutid og ane noget om dets fremtid".

Den officielle åbning blev i eftermiddag foretaget af dir. Jan Zi-brandtsen.

□

Forsideartiklen på den lille Skagens Avis i forbindelse med åbningen i 1967 af udstillingen:

Anna, Michael og Helga Ancher på det "danske Kulturcentrum" - Centralbiblioteket i Flensborg. (se side 23)

fra museet til Centralbiblioteket eller omvendt for slet ikke at tale om at rejse til Egernførde. Det blev en splittet udstilling, som dog fik megen positiv omtale i pressen.

I 1986 udstiller 14 kunstnere fra Bornholm i kunstforeningen. Det er blandt andre navne som keramikerne Lisbeth Munch-Petersen, Hans Munck Andersen, Gerd Hiort Petersen og grafikerer Inge Lise Westmann, der tegner



Sven Dalsgaard: Dannebrog. 1967/1977

*Olie, 100 x 66 cm
Randers Kunstmuseum
Vist på udstillingen i 1973:
Papir fra Jylland*

den meget flotte udstilling, som bliver set af næsten ét tusind mennesker.

Åbningen bliver en særlig begivenhed. Ni af kunstnerne er selv tilstede. Alene deres deltagelse koster foreningen omkring 1.500 mark! Takket være gode forbindelser kan kunstforeningen med kurér-service fra Bornholm fremskaffe friskrøgede "bornholmere" og servere dem med fadøl til åbningen, hvor langt over hundrede mennesker er mødt op, og de to fra bestyrelsen, der er sat til at betjene fadølsanlægget, får meget travlt, uerfarne som de er i den metier.

Året efter får kunstforeningens medlemmer en anderledes spektakulær oplevelse: En multi-kunsthappening med Annie og Kathrine Hedvard løber af stablen i "Hjemmets" teatersal, hvortil man har måttet forlægge generalforsamlingen på grund af ombygningsarbejder på Centralbiblioteket. Happeningen kalder kunstnerne "Alvor, nonsens, pjank og poesi" – det var ikke helt ved siden af, for deltagerne i generalforsamlingen fik en noget anden oplevelse end vanligt, hvilket også fremgår af fotos fra begivenheden.

I 1987 kommer så den ubestridt mest omdiskuterede udstilling i kunstforeningens historie, nemlig "UDENFOR DANMARK – og dog!". Den giver anledning til en stor diskussion om kunst og kunstnere og deres vilkår i Sydslesvig. Det bliver igen til skæg og ballade, da seks unge kunstnere fra Nyborg Kunstværksted, sjove

og frække, en slags kunstens græsødder, udstiller i 1990. Udstillingens midtpunkt er en installation, stor og larmende som et gammeldags tærskværk: "Skibet" – en musikmobile, central figur i større rumindretning med blå altertavle (700x300x290). Den transporteres frem og tilbage af Udenrigsministeriets kørselstjeneste. Udstillingen bliver en slags generalprøve til en i Danmark meget omtalt kunstfestival i Nyborg året efter.

Der er også lagt op til noget, når en kunstner til en udstilling i februar måned stiller krav om, at udstillingssalene skal være udsmykket med nyudsprungne birketræer og to hundrede blomstrende gule krokus. Det var præcis, hvad guldsmeden Bent Exner forventede i 1998 – og han blev ikke skuffet! Det blev foreningen og udstillingens besøgende heller ikke. Mage til smedet guld, ædelstene og grønne skove skal der ledes længe efter på en kunstudstilling.

Det hidtil sidste highlight var i år 2000 færingeren Tróndur Patursson's store udstilling af malerier, glasmalerier og installationer i samarbejde med Nordisk Informationskontor. Det blev en særegen og imponerende oplevelse at se kunstneren udfylde begge Centralbibliotekets udstillingssale med sine enorme værker. Inspiationen fra det store ocean var tydelig: dybblå og rosa farver, som himmel og hav, for som Tróndur selv berettede under ophængningen: "Når man har stået i en åben båd med ti

Nyborg Kunstværksted



Taffelmusik og larmende maskiner

Plakaten fra udstillingen med Nyborg Kunstværksted i 1990 som den fremstod i Flensborg Avis

mennesker så udstillingen, var man ikke tilfreds. I formandens beretning for året 1984 lyder det: "Selvom vi ikke har hørt negativ kritik, er vi i bestyrelsen dog så ærlige at indrømme, at vi havde sat forhåbningerne lidt højere,

end det senere viste sig, at de blev indfriet". Men set i bakspejlet var det en fornem udstilling, også meget anderledes end de gængse kunstudstillinger, et forfriskende pust i foreningens normale liv.



Skibet der prydede plakaten fra udstillingen ved Flensborg by's 700 års julilæum i 1984:

Havn og handel i 2. halvdel af 1700-tallet – Flensborg i den florissante tid

UDENFOR DANMARK - og dog!

Det var nok den mest omdiskuterede udstilling i foreningens nyere historie. Udstillingen blev åbnet i forbindelse med årsmøderne 1987 og set i Flensborg af mere end ét tusind mennesker. På sin vandring gennem Danmark i løbet af 1988 blev den vist i ti kunstforeninger. Det var S sammenslutningen af danske Kunstforeninger, der tilbød den som vandred udstilling til sine medlemsforeninger. Men den var blevet til i samarbejde med Sydslesvigs danske Kunstforening, og den startede i Flensborg.

Idéen var som sådan ikke ny. Gennem årene var den gentagne gange taget op i bestyrelsen. Og fra S sammenslutningen var der blevet spurgt, om vi ikke havde nogle interessante kunstnere i Sydslesvig, der kunne laves en god udstilling med. I 1986 følte foreningens bestyrelse sig endelig stærk nok til at gå i gang med opgaven. Vi skulle foreslå og levere materialet, S sammenslutningen ville tage sig af udvælgelsen og alt det andet praktiske.

Den 6. september 1986 indbød foreningen i en artikel i Flensborg Avis til deltagelse i vandred udstillingen, som "skal vise et repræsentativt udvalg af arbejder, der er udført af kunstnere, som er – eller har været – bosat i Sydslesvig, og som er tilknyttet den danske eller frisiske folkedel". Det blev endvidere oplyst, at



På trods af uoverensstemmelserne i det sydslesvigske kunstliv fornøjede medlemmer af Sydslesvigs danske Kunstforening sig ved en happening arrangeret i forbindelse med foreningens generalforsamling (Foto J. P. Meyer)

Sydslesvigske kunstnere:

Vi føler os nærmest gjort helt til grin

FLENSBORG Udstillingen »Kunst fra Sydslesvig«, der skal have premiere i forbindelse med årsmøderne og senere skal vises på vandredstillinger i Danmark, er allerede nu omstridt.

31 billeder af ti sydslesvigske kunstnere er blevet udvalgt til udstillingen af Jørgen Brink og Finn Brandstrup fra S sammenslutningen af danske Kunstforeninger, der arrangerer udstillingen. Sydslesvigs danske Kunstforening havde oprindeligt fået svar fra 20 sydslesvigske kunstnere, der var interesseret i at deltage i udstillingen, så nu er den vragede halvdel godt for-

løbet. Vi er nogle stykker, der føler sig holdt for nar, og det kan allerede nu fastslås, at udstillingen ikke bliver repræsentativ for kunsten i Sydslesvig, sagde en af de vragede kunstnere, fhv. højskoleforstander Karl Andresen, på Sydslesvigs danske Kunstforenings generalforsamling i Flensborg i weekenden. Formanden for Sydsles-

vigs danske Kunstforening, Steen Schröder indrømmede, at udstillingen er blevet til noget andet end oprindeligt planlagt. Udstillingen er ikke længere repræsentativ og vil heller ikke blive kaldt sådan.

— Men sådan er spillets regler. Vi har holdt os tilbage ved udvælgelsen, der har været uvildig og anonym, selv om vi i visse tilfælde krummede tær. Udstillingen arrangeres af S sammenslutningen af danske Kunstforeninger, og de har truffet deres valg ud fra deres syn på god kunst.

Billedet viser en happening arrangeret i forbindelse med foreningens generalforsamling i 1987.

Overskriften henviser til den debat, der rejstes med udstillingen: UDENFOR DANMARK- og dog!

Holger Hattesen var en vågen kritiker af foreningens aktiviteter og samtidig en engageret og velformuleret debattør.

Her søger han at udrede trådene i den debat, der rejstes i Flensborg Avis i forbindelse med udstillingen UDENFOR DANMARK- og dog! i 1987

KRONIK

Flensborg Avis 12. 6. 87

Sydslesvigs kunstneriske visitkort

Af Holger Hattesen, Flensborg

I dag slutter den sydslesvigske kunstudstilling, der nu sendes af sted som vandrestilling i Danmark. Maleren Holger Hattesen fremfører i dagens kronik synspunkter omkring den kunstdebat, der har rejst sig i forbindelse med udstillingen, som har været vist af Sydslesvigs danske Kunstforening på Dansk Centralbibliotek i Flensborg.

I forbindelse med den vandrestilling, Sydslesvigs danske Kunstforening har fået arrangeret for at sende den rundt i Danmark som Sydslesvigs kunstneriske visitkort, er der i Flensborg Avis' spalter opstået et gevaldigt begrebsvirvar, og jeg har indimellem haft lyst til et par bemærkninger.

Det blev dog vanskelig gjort af, at man i en del bidrag argumenterede mod kriterier, hvis rødder nok ikke så meget spiredede i kunstens som i familiekærlighedens grobund.

For hvad skal man sige til en moder, der kæmper for sit barn («Giv unge en chance i det sydslesvigske samfund...»), det er så forståeligt, selv om de unge på ingen måde har været undertrykte, da der indtil nu fra officiel sydslesvigske side overhovedet intet er blevet gjort for sydslesvigske malere, hvor unge eller gamle og affældige de så end måtte være. Vi har været fuldstændigt ligestillet i den sydslesvigske desintere

Og det har trods alt været en nydelse, — denne stilhed og omkringing os —, en nydelse i forhold til den

larmende dilettantisme, man nu pludselig fra Sydslesvigs danske Kunstforening's side prøver på at forfølge os med.

Kunstforeningen inviterer i efteråret 1986 et inflatorisk antal kunstnere — som er eller har været bosat i Sydslesvig, og som er tilknyttet den danske eller frisiske folkedele (?), et tal, der mindretalsprocentuelt svarer til, at vi skulle have langt over 1 000 malere i landsdelen.

Der er nogen, der ikke synes om tilbuddet. F.eks. fordi der er inviteret for mange. Selv om man udelukkende retter sig efter kvaliteten, kan det føre til et for stort rod af stilarter, så udstillingen ikke vil virke homogen. Og skulle der være mange, der svarer til de kunstneriske krav, vil der kun blive plads til et eller to billeder af hver, og det er for lidt til at kunne præsentere sig med over foret nyt publikum.

Et andet argument for ikke at deltage kunne være, at den endelige udtagelse skulle foretages af personer fra Danmark, der altså ikke havde kendskab til det sydslesvigske kunst-



Den berømte kronhjort: kunst?

liv og derfor f.eks. heller ikke ville kunne bedømme, om to forholdsvis pæne arbejder nu også er eksempler på et gennem år kontinuerligt kvalitativt arbejde.

Disse er kun nogle af de mange forhold, Sydslesvigs danske Kunstforening ikke har overvejet, før den sendte tilbuddet. Og derfor er der altså nogen, der fra starten af ikke viser interesse.

Derfor irriterer det, når man både i avisen og andetsteds bliver citeret for noget, man ikke kan have sagt, fordi man simpelthen ikke har deltaget i debatten.

Jeg forstår derfor O.Chr. Schades harme, når nogle af Sydslesvigs danske Kunstforening's venner føler sig foranledigede til at pynte vore navne (Rohde bliver også nævnt i denn forbindelse) med ord fra et vokabular, der normalt til-

regnes militærrets og ikke kunstens verden. Vi er fejle, mangler mod og er bange, står der i bidrag af to kvindelige læsere. Samme form for argumentation blev sidst overfor mig brugt af den major, der i 1958 skulle efterprøve mine motivers renhed som militærnægter.

Det pynter heller ikke på situationen, at enkelte, der tør og kan formulere sig kritisk, af kunstforeningens formand straks får at vide, at de simpelthen er løgnere.

Jeg kan kun give Schade ret i, at Sydslesvigs danske Kunstforening og dets formand har ødelagt mange års arbejde for en del af os, og at de har skabt en giftig atmosfære, der har ødelagt en del af glæden ved arbejdet herved.

Til gengæld virker debatindlægget fra den 27.5 af Carsten Henriksen befriende, fordi det ser bort fra personlige giftigheder og udelukkende »lært pour

godt alligevel kunne tænke mig at vide, hvorfor der er så mange, der elsker billeder af grædende børn, og om de derved tilfredsstiller et kunstnerisk eller måske et helt andet behov.

Jeg ved også ligesom Carsten Henriksen, at mange forældre synes bedre om deres børns første skolestil end om Goethes Faust (spec 2. del), men siger det os ikke mere om forældrene end om Goethe, og hvad siger det om vandrestillingen?

Det er nemlig ikke nogen smagsag, hvad der er kunst. Det er en smagsag, om man personligt foretrækker det ene eller det andet. Men den, der foretrækker den »hvide måge« fremfor Mozarts Requiem, Morten Korsh fremfor Martin A. Hansen og trommesalsmaleren fremfor Svend Wiig Hansen, beviser dermed kun, at han eller hun er dårligt udrustet til at tage imod det fantastiske tilbud, kunsten har til os, og det er beklageligt for vedkommende, men ikke for Mozart, Martin A. eller Wiig Hansen, beviser der til forskel, og den kan bedømmes objektivt.

Men jeg er helt enig med Carsten Henriksen, når han siger: »Jeg glæder mig stadigvæk til sommeren.«



Pissassos tyrefægtning: kunst?

Udstillinger af kunst fra Sydslesvig

Det er ofte blevet sagt og skrevet, at kunsten har dårlige vilkår i Sydslesvig. Det er også blevet sagt og skrevet, at Sydslesvigs danske Kunstforening ikke vil udstille sydslesvigske kunstnere.

Om kunsten har dårligere vilkår i Sydslesvig end andetsteds, kan næppe afgøres her. Men det kan dokumenteres, hvornår og hvilke sydslesvigske kunstnere der har været repræsenteret på udstillinger, som var arrangeret af eller i samarbejde med kunstforeningen. I denne dokumentation er alene hjemstavns- og bopælskriteriet afgørende. Så kan det diskuteres, om der er kommet for mange med, eller om der måske mangler nogle.

Allerede i 1953, det er foreningens fjerde udstilling overhovedet, er Hans Busch-Alsen, Margareta Erichsen, Victor Kvedéris, Jan Lass, Margarethe Luther, Ortwin Nöbbbe, Bernhard Petersen og Maria Petersen repræsenteret på en udstilling ved navn "Sydslesvigsk kunst og kunsthåndværk". Kun to år efter, i 1955, udstiller Hans Busch-Alsen igen, denne gang sammen med Sophie B. Jensen og en lang række kendte danske navne på foreningens "Sommerudstilling".

Der skal nu gå 5 år uden sydslesvigske kunstnere, men så kommer i 1960 udstillingen "3 flensborgske kunstnere". Det er – længe før

ligestillingsbevægelsen – de tre kvindelige – kunstnere Margareta Erichsen, Sophie B. Jensen og Anna-Louise Leichhauer.

Året efter, i 1961, er Sophie B. Jensen og Victor Kvedéris med i en udstilling i Slesvig sammen med en række kendte danske kunstnere. Udstillingen hedder "Danske og sydslesvigske kunstnere viser deres værker".

I 1963 får Hans Busch-Alsen en egen udstilling med malerier, akvareller og tegninger.

Og i 1964 er det Harald W. Lauesen's tur med malerier og grafik. I 1966 vises udstillingen "Ornamenta abstracta" med værker af Jochen-Harro Bierzunski. I 1970 er han igen med på udstillingen "Neue Ornamentik".

Og i 1974 bliver det Ingrid og Otto Christian Schades tur med en særudstilling.

Otto Christian Schade udstiller igen i 1980 sammen med sin tyske kollega Uwe Michelsen fra Lille Solt.

I året derpå, kommer Mikael Witte med politiske plakater, grafik og objekter.

Og samme år udstiller Sophie B. Jensen malerier og tempera-billeder.

I 1983 udstiller Viggo Böhrnsen Jensen og Gunnar Böhrnsen Jensen malerier, skulptur og grafik.

I 1987 er udstillingen "UDENFOR DANMARK – og dog!" klar til at vandre rundt i Danmark



Dele af kataloget fra udstillingen i 1960 med de tre kvindelige flensborgkunstnere: Margareta Erichsen, Sophie B. Jensen og Anna-Louise Leichhauer (side 33)



Sophie B. Jensen:
Dansen omkring Guldkalven.
1958, Olie, 200 x 200 cm
Tilhører kunstneren

Vist på udstillingen i 1960:
Tre flensborgske Kunstnere

med billeder af Carsten Henrichsen, Marike Hoop, Holger Jaffke, Gunnar Böhrnsen Jensen, Susanne Jensen, Viggo Böhrnsen Jensen, Mette Stærk, Nils Vollertsen, Rolf Voss og Mikael Witte.

Under navnet "Carnet '90" udstiller Martin Qvist, Charly Domske, Leif Kath, Udo Dettmann og Viggo Böhrnsen Jensen maleri og grafik. Det er meningen, at den "lille grænselandsudstilling" fra 1990 skal følges op i de efterfølgende år – men grænsedokumentet bliver afskaffet, og så kommer der ikke flere udstillinger af den slags.

Der går hele syv år, inden foreningen i 1997 igen indbyder en Flensborg-kunstner, den ivrige Jan Günther med akvareller, malerier og skulptur. I 1999 har vi igen en udstilling: "Sydslesvigske billeder". Den arrangeres af Sydslesvigsk Forenings billedudvalg i samarbejde med kunstforeningen og udlånes af og arrangeres som en vandredstilling af Sammenslutningen af danske Kunstforeninger i samarbejde med Grænseforeningen. Deltagerne er Otto Christian Schade, Niels Vollertsen, Viggo Böhrnsen Jensen, Leif Dahl, Rolf Voss, Sophie B. Jensen og Chantal Jonassen. Vandredstillingen slutter i Flensborg og foreningen supplerer den med Sophie B. Jensen's udkast til fresko-maleriet "Et løfte" fra 1952.

I kunstforeningens halvtreds år er det således blevet til sytten udstillinger med kunstnere fra Sydslesvig. Sytten ud af næsten to hundrede. Var det for mange? Eller for få?



Sophie B. Jensen:
"Jomfru Ane." 1958
olie, 100 x 70 cm
privateje.

Vist på udstillingen i
1960: Tre flensborgske
Kunstnere



Fra udstillingen i 1963: Møde med ting. Stillet til rådighed af to private samlere.

Her en grafisk gengivelse af en rottefælde i smedjern

Beåndet håndværk

Interview med Poul Svensson, initiativtager til oprettelsen af Sydslesvigs danske Kunstforening og foreningens første formand 1952-1954.

På jeres spørgsmål om, hvad min bevæggrund var til at starte Sydslesvigs danske Kunstforening, kan jeg svare, at jeg i virkeligheden havde to motiver. Jeg følte, at Flensborg var tørlagt for dansk kunst, og det var i og for sig mærkeligt, for man havde et ret alsidigt dansk kulturtilbud i Sydslesvig. Man havde danske skoler, danske biblioteker, dansk teater, koncerter og kulturbesøg, men dansk billedkunst så jeg ikke noget til, og det var dog også en vigtig side af dansk kulturliv. Uden kunsten haltede det danske kulturtilbud i Sydslesvig.

Mit andet motiv var, at jeg selv følte et stærkt savn efter god kunst. Trods krigen og besættelsen havde dansk malerkunst bevaret en friskhed og en livsglæde, som nok måtte kunne lyse op i det mørke Flensborg. Det var som at komme til et uopdyrket land, og jeg glædede mig til arbejdet, men alligevel blev det en besværlig start for 50 år siden.

Jeg havde hverken telefon, skrivemaskine, bil eller andre ting, der kunne lette mig arbejdet, og vore boligforhold var yderst primitive.

Flensborg var jo overfyldt med flygtninge. Min kone og jeg måtte dele lige kår med flygtningene. Vi havde et værelse på mindre end ti kvadratmeter. Det lå på fjerde sal, og her delte vi køkken og wc med flere flygtninge. Vi sendte af og til en venlig tanke til vore gamle seminariekammerater, der boede anderledes luksuriøst i Danmark. Disse boligforhold måtte vi leve med i cirka tre år. Jeg var kommet til Sydslesvig i april 1949 til en tegnelærerstilling på Duborg-Skolen, et arbejde, der senere blev udvidet til også at omfatte kunstundervisningen i gymnasieklasserne.

Efter at jeg havde fået ideen om en kunstforening, fik jeg samlet nogle lærere og andre, om hvem vi vidste, at de interesserede sig for kunst, til et forberedende møde i Duborg-Skolens lærerværelse. Ingen af os havde erfaringer eller forudsætninger for at vide, hvordan man starter en kunstforening, men vi kontaktede forskellige kunstforeninger i København. Vi fik tilsendt deres love, som vi tillempede til forholdene i Sydslesvig, og vi kunne således holde stiftende generalforsamling i Duborg-Skolens festsal den 14. november 1952.

Vi blev ikke den første danske kunstforening i Flensborg. Den første kunstforening i Flensborg hed slet og ret Kunstforeningen, og den vir-

kede fra 1853 til 1857, og det var den, der gav Lorenz Frølich til opgave at tegne billeder med dronning Thyra på Dannevirke. Vi startede altså 100 år senere med vor forening. Den næste danske kunstforening blev stiftet i 1890 som en nordslesvigsk kunstforening med ledelse i Flensborg. Først så sent som i 1930 blev den første tyske kunstforening i Flensborg stiftet.

Der var mødt cirka 60 mennesker til den stiftende generalforsamling. Jeg havde i tilslutning hertil lavet en udstilling med flensborgmaleren Hans Busch-Alsen. Der opstod en lille diskussion om foreningens navn. Derefter begyndte jeg at læse vedtægterne op, paragraf efter paragraf, men nu begyndte vanskelighederne for alvor. Hver gang jeg havde læst en paragraf op, kom der protester fra to tilhørere, der sad allerbagerst nede i salen, og det udviklede sig hver gang til en lang og dræbende diskussion. Denne modstand overraskede mig, og jeg forstod ikke, hvorfor de ville sabotere kunstforeningen. De to sammensvorne var bibliotekar Poul Kürstein og Hans Ronald Jørgensen, der senere blev generalsekretær for Syd-slesvigsk Forening.

Men netop som det hele var ved at gå i stå, og forsamlingen var blevet træt og irriteret, gjorde Ina Carstensen, der var tysk skoleråd, men stærkt danskorienteret, og som sad på forreste række, mig opmærksom på, at jeg efter hver paragraf blot skulle spørge, hvem der stemte for. Det gjorde jeg, og hver gang var der en

skov af hænder. Efter at de to kritiske personer således var sat ud af spillet, forlod de salen, og foreningen blev stiftet. Der tegnede sig straks 30 som medlemmer. En medlemsliste fra september 1955 viser, at vi da var nået op på 113 medlemmer. Heraf var de 83 danske funktionærer, hovedsagelig fra skolerne og fra sundhedstjenesten.

*H.W. Lauesen: Dybvighoved I.
ca. 1960
olie, 150 x 150 cm*

*Vist på udstillingen i 1964:
H.W. Lauesen*



Overskrift i *Flensborg Avis* i forbindelse med *avant-garde* udstillingen i april 1963.

Den efterfølgende artikel forholder sig skeptisk overfor adskillige af de viste værker. Om Sven Dalsgaard står der således: "her synes originaliteten at være gået over gevind"

Den første bestyrelse kom til at bestå af kunsthandler Peter Hattesen, lærer Harry Jensen, tandlæge Heinz Schultz, lærer Johannes Sørensen, lærer Kaj Jensen, husmoder fru Ulrica Nöbbe og undertegnede. Jeg blev valgt til formand og Ina Carstensens sekretær, Heinrich Andresen, blev valgt til revisor.

Den nyvalgte bestyrelse gik straks igang med arbejdet. Man skulle nu tro, at en dansk kunstforening ville blive modtaget med åbne arme i Sydslesvig, men det var ikke helt tilfældet. For at vi kunne henvende os til kunstnere i Danmark, udarbejdede vi en støtteerklæring, som vi bad folk i ledende stillinger om at underskrive. Det viste sig nu, at redaktør L.P. Christensen, *Flensborg Avis*, der samtidig sad i byrådet og dér havde kulturudvalget under sig, ikke kunne forstå, hvad vi ville med en dansk kunstforening. *Flensborg* havde jo en tysk kunstforening i forvejen, og det måtte være nok, mente han. Han henviste desuden til, at der i 1948 havde været en stor udstilling af dansk kunst på Byens Museum. Trods alle indvendinger gav han dog nølende sin underskrift.

Skal det være kunst?

Sprælsk og meget udfordrende dansk „*avant-garde*“-udstilling på centralbiblioteket i *Flensborg*

Det gjorde skoledirektør Bernhard Hansen ikke. Han skrev følgende:

Kære Poul Svensson

Det er venligt af Dem at ville have mit navn med på Deres liste, men jeg føler mig som så uværdig anbefaler, at De bedes se bort derfra og blot i al stilhed melde mig ind som medlem.

Venlig hilsen

Bernhard Hansen.

Kunsthandler Peter Hattesen, far til maleren Holger Hattesen, gav senere sin kritik denne form:

... men jeg tror, at det ikke er rigtigt, at man fra vores side stifter "dansk Kunstforening". Kunsten er international og må efter min beskedne Opfattelse ikke nationaliseres. Hvis for Eksempel vore folk ville tilslutte sig de allerede længe bestående Flensborgske Foreninger, sådan som det er sket i Musikforeningen, så ville vi næsten kunne gennemtvinge alt...

... og hvis Medlemmerne af den danske Kunstforening var Medlem i "Flensburger Kunstverein", så er jeg overbevist om, at vi vilde kunne få en respektabel dansk Kunstudstilling herved mindst hvert År.

Hvis de respektive Kunstværker ikke er af en sådan Kvalitet, at de kan vinde international Anerkendelse, så duer de ikke.

Der blæste sine steder en kold vind mod os. Senere fik jeg forklaret, at man var bange for, at værdifulde billeder, som kunstforeningen ville få overladt som gave fra kunstnere i Danmark, skulle vandre over på vore egne vægge. Det er da muligt, at man på andre områder har haft fortilfælde, som kunne begrunde en kølig negativ holdning. Men det var rigtigt, at den private gavmildhed i Danmark på det tidspunkt var stor, og at man åbenbart var bange for, at noget skulle strømme uden for de officielle kanaler. Det slog da også til, at en række danske kunstnere gavmildt støttede den nye danske kunstforening. Vor henvendelse til dem gjorde, at nogle kunstnere støttede med gaver, de fleste med langfristede lån af malerier, som vi så kørte over til København og hentede.

Blandt de sydslesvigske kunstnere var meningerne delte. En enkelt, maleren Hans Busch-Alsen, udtrykte en vis nervøsitet for, at en dansk kunstforening ville ødelægge markedet, men bortset derfra fik kunstforeningen også her en god modtagelse. Særlig den sydslesvigske billedhugger Victor Kvedéris bør huskes for sin begejstrede og rundhændede støtte.

Således udrustet var vi i 1953 klar med vores første udstilling, der fik titlen "Et udvalg af dansk nutidskunst". Her kunne vi præsentere kunstnere som for eksempel Sven Havsteen-Mikkelsen, Gunnar Westman, Sigurd og Chri-

stine Swane. Efter udstillingen kunne medlemmerne låne malerierne med hjem. Senere samme år fulgte en udstilling med Charlottenborgmalere, Gymnasieskolernes vandredstilling og en udstilling med sydslesvigsk kunst og kunsthåndværk. I løbet af et år havde bestyrelsen således arrangeret fire udstillinger med ialt 7000 besøgende. Den største succes fik udstillingen med sydslesvigsk kunst og kunsthåndværk, som på otte dage blev besøgt af cirka 3.000 mennesker.

Udstillingerne blev i de første seks år vist på Flensborghus, hvor fru Heyer og familien Jans gjorde alt, hvad de kunne for at være os behjælpelige. Der var god plads, og man kunne gå lige ind fra gaden, hvilket gav vore udstillinger et fortrin frem for de udstillinger, den tyske kunstforening afholdt på museet, hvor man måtte gå op af en hel serie trapper, hvis man kom fra hovedgaden. Et minus var det dog, at den store sal på Flensborghus også blev brugt til andre arrangementer, og det var en af grundene til, at vore udstillinger ofte kun havde åben en uge eller mindre.

Vort budget var meget skrabet. Det var medlemmerne, der gennem deres kontingent betalte for udstillingsvirksomheden. Der var ikke tale om, at vi modtog faste tilskud, og det var småt med legater undervejs. Det blev hurtigt klart, at en sådan ordning i det lange løb var uholdbar. Man kunne jo forestille sig, hvad der ville ske, hvis dansk koncert- og teatervirk-



Kataloget fra udstillingen af samme navn i 1966. Den var arrangeret af Willy Omme og Galerie Moderne i Silkeborg som en vandredstilling, der forinden var vist på "Den Frie" og i Århus.

Kataloget til H.W. Lauesens
udstilling i 1964
Der var indlagt et signeret,
flerfarvet grafik i hvert eksem-
plar



somhed i Sydslesvig skulle afholdes under lignende betingelser. Det endte da også med, at kunstforeningen efter flere års slid måtte give op. Først da man stod overfor at skulle opløse foreningen, og dermed standse alle udstillinger af dansk kunst i Sydslesvig, forstod man i Sydslesvigsk Forening, at billedkunsten også var et nødvendigt led i det danske kulturarbejde. Kunstforeningen fik herefter tildelt en årlig støtte, der gjorde det muligt at fortsætte arbejdet uden økonomiske problemer.

En enkelt udstilling fra det første år fortjener en særlig omtale. Det var Gymnasieskolernes Vandrestilling, som ved kunstforeningens medvirken kom til Sydslesvig og blev ophængt på Duborg-Skolen i november 1953. Vandrestillingen, som blev kaldt "Kunst i Skolen", fik støtte fra Undervisningsministeriet og fra Ny Carlsbergfondet, og mange af de fineste navne i dansk nutidskunst var repræsenteret i den. Det var i virkeligheden et kup, vi dér havde gjort.

Udstillingen bestod af tegninger, grafik, malerier, skulpturer og en enkelt mosaik. Den blev arrangeret på den måde, at alle skolens egne billeder i klasserne og på gangene blev fjernet, og på de tomme søm blev den nye udstilling hængt op. Den fik så lov til at hænge en måned. Det skulle give en større mulighed for indlevelse i kunsten, end hvis man blot besøgte udstillingen en times tid.

Men helt efter hensigten virkede udstillingen

åbenbart ikke. Der kom megen kritik både fra elever og lærere. Nogle elever fandt, at et af de billeder, de havde fået ind i deres klasse, var utåleligt. De truede med at vende det om og bad om at måtte blive forskånet for den slags for eftertiden. Det drejede sig om et maleri af Carl-Henning Pedersen.

Det var dog en anderledes hård modtagelse, udstillingen fik af lærerkollegiet på Duborg-Skolen. Man var oprørt, man svulmede i forargelse, dels over at vi havde fjernet det daglige, dels over det, vi havde hængt op: Kongen og Dronningen og skolens første rektor var fjernet fra deres sokler og erstattet med skulpturer af Adam Fischer, Kai Nielsen m.fl. De sorte mindetavler med guldbogstaverne var alle væk, og nogle af dem var erstattet med en række modelbilleder af Jeppe Vontilius og andre kunstnere, bl.a. var der en mosaik af Karl Larsen. Disse billeder var uantagelige på grund af modelernes nøgenhed. Med dem på væggen var det umuligt at holde disciplin på skolen, mente man. Man tilkaldte det danske skolevæsens højeste myndighed, og skoledirektør Bernhard Hansen og formanden for Dansk Skoleforening, redaktør L.P. Christensen, vandrede nu op og ned ad skolens gange for at tage vederstyggelighederne i øjesyn, og med en spadserestok blev de værker udpeget, som skulle fjernes. Det er underligt at tænke på, at man så få år efter nazismens fald kunne genindføre kunstcensuren i det danske mindretal i Sydslesvig.

Da København-Bonn erklæringerne blev underskrevet i 1955, medførte det bl.a., at der herefter skulle undervises i kunst i Duborg-Skolens gymnasieklasser. Skolens daværende rektor, Henry Jensen, spurgte mig, om jeg ville påtage mig den opgave, og det ville jeg naturligvis gerne. Jeg satte mig det mål, at jeg ville lære mine elever at se, at gå på opdagelse i et billede. Min fremgangsmåde vil man kunne læse mere om i min bog "Kunst i nærbilleder". Desuden har jeg i min sidste bog "Glimt fra grænselandet" uddybet mit arbejde med kunsten i Sydslesvig. Jeg vil gerne understrege, at det er vigtigt allerede i skolen at tage kunsten med i undervisningen. Årene har lært mig, at børn og unge opfatter og sanser langt mere og finere, når det gælder billedkunst, end vi voksne tror det muligt. Men det er også mit indtryk, at denne åbenhed og modtagelighed aftager eller forsvinder helt med alderen, hvis den ikke stimuleres.

Mit forslag for fremtiden skal derfor være, at Sydslesvigs danske Kunstforening forsigtigt søger at udvide sit arbejdsområde, således at man i højere grad retter opmærksomheden mod skoleungdommen. Det behøver ikke at være så besværligt. Hvis man får en udstilling med dertil egnede billeder, kunne man ansøge en fond om tilskud og så fremstille en plakat, der kunne uddeles gratis til de elever, der besøgte udstillingen eller sælges til dem for en symbolsk betaling.

Jeg er meget imponeret over, at Sydslesvigs danske Kunstforening nu har eksisteret i 50 år, det er et flot stykke arbejde, gjort af mange. Det vil jeg gerne ønske til lykke med. Og samtidig vil jeg sige tak, fordi jeg i alle mine år som lærer på Duborg-Skolen har kunnet tage mine elever med ned til biblioteket til de mange gode udstillinger.

Kunst er beåndet håndværk. Det er billedhuggeren Erik Thommesen, der har givet den formulering, og det kan ikke siges bedre.

*Carl-Henning Pedersen: Fugl, der spiser. 1939
olie, 55 x 88 cm
Carl-Henning Pedersen og
Else Alfelts Museum*

*Vist på udstillingen i 1979:
Carl Henning Pedersen*



Storm P.: Komiker. 1940
Tuschtegning, 21 x 16,5 cm

Vist på udstillingen i 1964:
Robert Storm Petersen

Hvem er kunstner? Hvem er sydslesviger?

Interview med Harry Jensen, medlem af bestyrelsen fra 1952, formand med afbrydelser 1954-1962 og 1966-1976.

I 1952 kom Poul Svensson hjem til mig og spurgte, om jeg ville være med til at starte en kunstforening. Det var lidt overrumplende, men han trak mig ind i det, og der startede vi. Den stiftende generalforsamling fandt sted på Duborg-Skolen med en hel del mennesker. Vi var enige om, at det vigtigste var, at det skulle være dansk kunst. Men vi havde to forskellige formål. Det ene var udstillinger. Det andet var et biblioteksagtigt udlån af dansk kunst. Poul Svensson havde samlet et stort materiale om dansk kunst i nogle mapper, der gik rundt blandt bestyrelsesmedlemmerne sammen med anmeldelser og udklip fra de store udstillinger i København. Vi ville oplyse vore medlemmer om dansk kunst, og det skulle være aktuel kunst. Sådan var det i det mindste i de første år. Senere havde vi så både Skagensmalerne og dansk guldalderkunst.

Efter at have valgt kunstnere skrev vi til dem og vedlagde anbefalinger fra Bernhard Hansen eller L.P. Christensen, og så fik vi både billeder til låns og også gaver. Jeg har siddet og hamret mange af den slags breve ned på min skri-

vemaskine. Eller vi tog til København og lånte billederne. Det var der en del kunstnere, der gik ind på. En gang om måneden eller måske også to gange var der byttedag nede på skolen i Duborggade, og så kom adskillige medlemmer kørende fra resten af Sydslesvig og byttede deres billeder. Hurtigt blev vi også medlem af Sammenslutningen af danske Kunstforeninger, og det gjorde, at vi fik mange udstillinger ned til Flensborghus. Eller vi gik selv på udstillinger og fandt spændende kunstnere og så skrev vi til dem: "Du har haft en dejlig udstilling. Har du nogle billeder vi må låne?". Og det gik de ind på. Og så hængte bestyrelsen dem op på Flensborghus.

Sådan en udstilling er jo en tillids sag. Den enkelte udstilling bliver også et kunstværk. Den skal gøre et æstetisk helhedsindtryk. Vi kunne dengang godt udstille otte - ti kunstnere på én gang. Det er jo helt fjollet. Man skal holde sig til fire - fem eller måske kun to - tre.

Men når nu kunstnerne kommer med deres bedste ting, så skal de sættes sammen til en smuk udstilling – et samlet kunstværk. Det er et tillidsspørgsmål, og det er bestyrelsen, der skal tage eventuelle klø fra kunstnerne eller pressen. Det vil man ikke kunne give videre til fremmede eller eksperter.

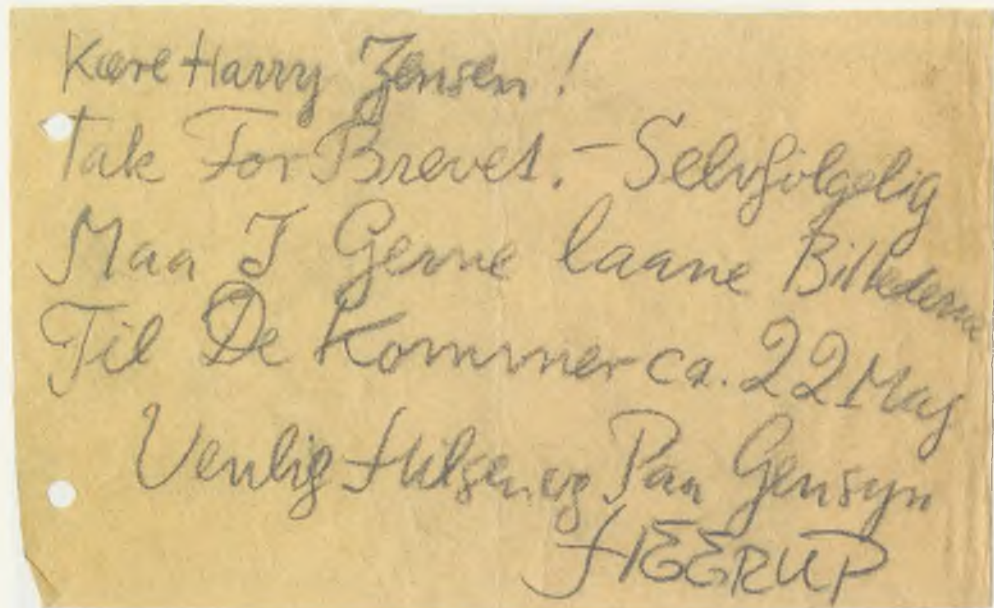


Ganske vist er bestyrelsen jo folkevalgt. Og om den enkelte er god til at slå søm i eller kan sætte farver sammen kan ikke afgøres på forhånd. Den, der får to stemmer mere er valgt, og så må man håbe, at vedkommende kan vurdere, om tingene passer sammen.

Som forening blev vi tilsluttet Sydslesvigsk Forening og fik nogle penge der. Men så var der nogen der havde ondt af det. De ville have rigtig sydslesvigsk kunst og ikke franske kunstnere, som vi var begyndt at vise. "Vi har så mange talenter, der kan noget. De skal også have en chance." Det, vi lavede, var efter sigende for højtflyvende.

Jeg kan huske, at Georg Lesch ude fra Nibøl grinede ligesom Karl Otto Meyer. Det er jo frygteligt, når politikere og folk fra de bevilligende kredse kommer og blander sig og f.eks. siger: "Vi har nogle, der er ligeså gode." Hvordan kan man diskutere på det niveau? Også de talte om at lade vore egne udstille, og det kunne jeg godt forstå. Men hvem er vore egne? For hvem er kunstner – og hvem er sydslesviger? Kunstner – er det dem med tre tårne, to tårne eller et tårn? Det er meget vanskeligt at afgøre. Skal han være akademiuddannet, eller må han også være autodidakt? Asger Jorn har f.eks. ikke haft nogen akademisk uddannelse.

Og hvem er sydslesviger? Er det ham, der er født her – ham med det tyske pas? Eller er det ham, der kommer nordfra og bliver lærer i



Kære Harry Jensen!
Tak for Brevet. - Selvfølgelig
Maa I Gerne laane Billederne
Til De kommer ca. 22 Maj
Venlig Hilsen og Pan gensyn
HÆRUP

Slesvig. – I kender sikkert også Roswitha Ceglars? Eller Olaf Manske fra Sild, han er billedhugger. Han er i øvrigt formand for billedhuggersamfundet i øjeblikket. Men det er alligevel svært at afgøre. Er det Mette Olsen, som boede og var plejebarn hos en lærer i Vesterland. Eller Inka Sigel, Århus og Berlin, dygtig sølvsmed, akademiuddannet. Kan vi tage hende til indtægt? Hun kalder en af sine ting "Kopf". Hun er en dygtig kunstner.

Brev fra Henry Heerup til foreningens daværende formand Harry Jensen i forbindelse med udstillingen i 1955

Formandens overvejelser over
et katalogs betydning.

Design: Otto Chr. Schade

Eller Leif Dahl, læreren oppe fra Nordsjælland, som har tilbragt hele sit voksne liv her. Kan vi tage ham til indtægt? Er han sydslesviger? Er han kunstner? For det første vil jeg sige om det med sydslesvigeren, at hvis han selv postulerer

det, så er det rigtigt. Det gør jeg nemlig også om mig selv. Jeg har været her hele livet. Så vil jeg også kunne kalde mig sydslesviger.

Men er Leif Dahl kunstner? Er det kunst, det han laver? Ja, det er. Jeg synes, han er god!

Og så hørte vi pludselig om de unge oppe i idrætshallen. Der lavede de en udstilling og en kunstfestival. Skolerne og ungdommen skulle komme. Det var SdU og Leif Dahl, der var ved et lave en ny kunstforening. "I bliver for elitære, når I viser Rive Gauche malerne. Vi skal også have fru Hansen med", sagde de. Det var et argument - og jeg må sige, at jeg et øjeblik var svag og holdt mig helt til vores daværende næstformand Jørgen Mågård, der holdt stærkt fast på, at kvaliteten skulle bevares. "Det er ikke en hobbyforening, vi laver", sagde han. "Det skal være kunst og en rigtig kunstforening. Vi skal skaffe det bedste, man kan få."

Og siden hen kørte disse to foreninger ved siden af hinanden med hver sin medlemsskare. På den første Sydslesvig-udstilling var Jan Lass og Hans Busch-Alsen med til at hænge op. Og de skændtes om den bedste placering de to. "Sie Schmierfink" råbte Jan Lass, hvilket lærte os aldrig at invitere kunstnerne til selv at hænge op, på nær hvis der kun var én. Og så var der i Flensborghus også Peter Jans, malermesteren, svigersønnen i huset. Som malermester vidste han selvfølgelig alt om kunst, fordi "Kunst, das kommt vom Können". - Herlige minder. Jeg tænker også på dengang, vi forberedte en

HARRY JENSEN

Udstillingen er arrangeret af SYDSLESVIGS DANSKE KUNSTFORENING på DANSK CENTRAL-BIBLIOTEK i Flensborg, Nørregade 59, 7. okt. - 16. okt. 1967 klokken 10-19

Det sker en gang imellem, at man sidder og falder i tanker over et gammelt katalog. Kataloget er over en udstilling, som man for 20 eller 25 år siden besøgte. Man blader i det; måske er der reproduktioner i af nogle af de udstillede arbejder. Sandsynligvis indeholder kataloget også en række navne over kunstnere og deres data. Det er da muligt, at denne gamle fortegnelse læder en ganske kold, og at man lægger den ligegyldigt til side - navnene er både glemte og ukendte i dag. - Men det kan jo også ske, at man genkender en del af kunstneres navne og at man nikker genkendende til det eller det den gang udstillede kunstværk. Denne genkendelsesglæde giver ligesom kataloget en større værdi, og man sætter det eftertænksomt tilbage på hylden.

To unge kunstnere, Lut og Sven Debois, byder vi hermed velkommen i Sydslesvigs danske Kunstforening. - De har endnu ikke haft det store antal udstillinger. Så meget mere spændende er det!

skulpturudstilling. Med en kost kom vi til at ramle en brændt lerbuste ned. Den havde Viktor Kvedéris lavet, og den gik i 1000 stykker. Vi sad der og var helt ulykkelige. Kunstneren skulle selvfølgelig have erstatning fra vores forsikring. Kunstneren opgjorde skaden til 400 kr. Bagefter fortrød han. Det var ikke 400 kroner – men mark.

Så skulle vi have en udstilling fra Biennalen. Og der kom store trækasser til bibliotekets blå sal. I kasserne var der f.eks. "Menneskeridt" eller "Moder Jord", en stor granitskulptur af en kæmpekvinde. Og så kom Svend Wiig Hansen himself. "Men kære venner! Her kan vi da ikke udstille. Har I ikke et større rum?" Flensborghus? Det duede heller ikke. Flensborg museum ville han have. Det mente vi ikke gik. "Det ordner jeg," sagde han. Den næste dag var det i orden. Han havde været hos fru Redlefsen og kunne låne et par sale.

Svend Wiig Hansen blev jo cirkusartist, da han stak af fra hjem og skole og kunne lave flotte numre f.eks. med tallerkener. Han må have bedåret museumsdirektør Ellen Redlefsen. Efter åbningen var der middag nede på ZOB-restauranten med taler, og Svend Wiig Hansen sagde: "Liebe Ellen." Det kunne hun godt lide, og udstillingen blev en formidabel succes. Det var i 1965.

Vi var også interesseret i at udstille på Gottorp slot. Professor Schlee var dengang museumsdirektør, og hans inspektør, dr. Kruse, som tog



sig af planlægningen og gennemførelsen af udstillingerne, havde sit kontor helt oppe under taget. Her holdt vi møde om udstillingen, og om plakaten kun skulle være på tysk eller både på dansk og tysk. Særligt Jørgen Mågård holdt ubetinget fast på at plakaten også skulle være på dansk. Det sjove ved det var, at netop som vi forhandlede, gik lyset ud, så vi fortsatte i skæret af et stearinlys. Det var om vinteren med et forrygende vejr og spejlglatte veje.

Efter at have inviteret herrerne til middag på Slesvighus listede vi hjem, og på broen lige efter Slesvig lå der en væltet campingvogn. Men plakaten blev trykt med både dansk og tysk tekst.

*Leif Dahl: Civilisation II
Pastelmaleri, privateje.*

*Vist i 1999 på udstillingen:
Sydslesvigske-billeder*

*Svend Wiig Hansen:
Den lemlæstede.
1958
Olie, 200 x 120 cm
Esbjergs Kunst-
forenings Samling*

*Vist på udstillingen i
1965:
Svend Wiig Hansen*



Vi havde også en moderne udstilling med FLUXUS-kunstneren Adi Köpcke fra Berlin. Det var mens Aksel Lieb, skoleinspektøren fra Spor-skifte, var med i bestyrelsen. Man tænke sig: Der blev vist en bronzeret kurvestol og en sardindåse! Det kunne han slet ikke være med til. Der var også andre gode oplevelser. Jeg havde i mange år en dejlig medarbejder i Inge Fedders. Hun havde sin arbejdsplads på biblioteket, og det var en god ting. Hun var meget dygtig og meget bestemt. Formand og kasserer – de er evigt uenige.

Formanden han skal komme med ideer og sprænge kassen og budgettet! Mellem disse to punkter – formanden i den ene side og kassereren i den anden side – skal der sidde en bestyrelse, der skal spille bolden lidt frem og tilbage. Og prøve at nå frem til det bedst mulige. Og der sad så også arkitekten Paul Heinrich, der selvfølgelig støttede Inge Fedders, men som også kunne forstå, hvad vi andre ville. Der var en evig spænding mellem det udfarende og det bremsende.

Jeg vil ikke kalde mig selv en ildsjæl. Men jeg har trods alt brændt for det. Jeg har haft stor glæde ved at kunne hænge en god udstilling op sammen med kunstneren, at kunne besøge en kunstner, være med til at formidle kunst og føre nogle gode samtaler om kunst. Eller at kunne rejse til Düsseldorf, til Beuys, for at få en udstilling til Danmark. Det har været store og spændende oplevelser.

Udsoning mellem dansk og tysk

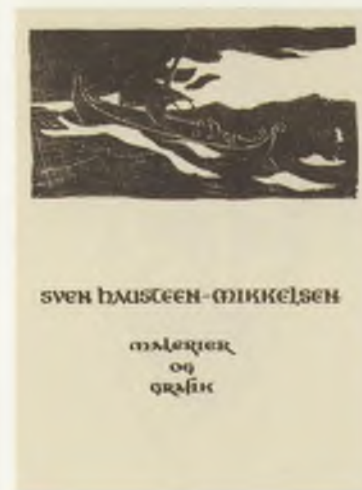
Interview med Gynther Hansen, der sad i foreningens bestyrelse 1960-1964, heraf to år som formand.

Jeg kom ind i bestyrelsen af Sydslesvigs danske Kunstforening, fordi jeg havde skrevet en anmeldelse af en grafikudstilling. Jeg var ansat som bibliotekar i Randers og ønskede at virke for en udsoning mellem dansk og tysk i Syd-slesvig. Dette syntes jeg bedst kunne ske gennem kunstudstillinger, da man kan forstå dem, uanset om man taler dansk eller tysk. Da jeg kom hertil, var jeg derfor meget interesseret i foreningens aktiviteter. Jeg blev da også formand for udstillingsudvalget næsten med det samme.

Den første udstilling, jeg stod for, var med Sven Havsteen-Mikkelsen. Derefter fulgte en med dansk humor og satire med Bo Bojesen og Arne Ungermann. Jeg skrev til Bo Bojesen, om han havde lyst til at udstille, og det ville han gerne. Det var den første udstilling, han havde. Jeg har i øvrigt talt med ham for et par år siden, han var vældig glad for den og havde gemt al korrespondancen mellem os fra den gang. Jeg opfordrede ham til selv at vælge en, han ville udstille sammen med. Og det blev Arne Ungermann.

Der fulgte nu en tæt række udstillinger, f.eks. en med dansk broderi og kunsthåndværk. Den arrangerede jeg sammen med Håndarbejdets Fremme, som jeg kom i kontakt med gennem Julie Fink og fru Beyer i Aabenraa. Det var en kæmpe succes. Formanden for Håndarbejdets Fremme kom helt fra København for at åbne den.

Udstillingen med Franciska Clausen er nok den, jeg er mest stolt af, for hun havde i mange år været glemt i Danmark. Kontakten til hende opstod helt tilfældigt. Hun kom til en af udstillingerne, hvor jeg selv sad vagt. Jeg kom i snak med hende, og hun fortalte, hun var en af de første abstrakte i Danmark. Jeg kendte hende ikke, selvom jeg både havde gået i skole i Aabenraa og er fra Varnæs. Derfor svarede jeg hende både mistroisk og henholdende. Da jeg senere talte med Niels Bøgh Andersen, gik det op for mig, hun havde ret. Jeg ringede til hende, besøgte hende og fik hende efterhånden overtalt. Den sidste gang, jeg ringede, var hun stadig meget i tvivl, men så sagde hun: "Nu er vi måske så langt henne, at nu kan jeg ikke trække mig tilbage mere?". "Næ, det kan du ikke", sagde jeg. Så den udstilling kom her- ned, og jeg inviterede anmeldere fra hele landet, og den blev godt anmeldt. Medlemmer af



Kataloget til udstillingen med Sven Havsteen-Mikkelsen i 1960



*Kataloget fra udstillingen i
1969: Jens Nielsen*

Lay-out Otto Chr. Schade

Kunstforeningen i København kom ned og så den og besluttede, at den ville de flytte til hovedstaden. Den blev suppleret op og kom derover; og det var første gang, hun virkelig blev kendt i Danmark. Franciska Clausen var i øvrigt selv vældig glad for udstillingen.

Vi havde et begrænset samarbejde med den tyske side. Vi lavede en udstilling sammen med det tyske bibliotek. Hos os udstilledes Storm P., mens dr. Johanssen, som den daværende tyske overbibliotekar hed, udstillede malerier af Wilhelm Busch. Vi fik daværende bypræsident dr. Leon Jensen til at åbne Storm P.-udstillingen. Det var noget, jeg lagde vægt på, at vi fik en tysker til at åbne vores udstillinger og på tysk.

Vi bød velkommen på dansk og tysk, men var der inviteret en tysker til at holde åbningen, talte han tysk. Vi havde også en departementschef fra undervisningsministeriet i Kiel til at åbne en udstilling med danske møbler. Den tyske radio kom altid, og jeg kan huske en kvindelig reporter, der sagde, at det var blevet meget mere in at komme til de danske åbninger end til de tyske.

Vi arrangerede i øvrigt en udstilling, hvor der deltog en tysk kunstner. Den hed "To mesterfotografer". Fra Danmark kom Keld Helmer-Petersen og fra tysk side Albert Renger-Patzsch. Vi var med dette arrangement tidligt ude med hensyn til at acceptere fotografiet som en kunststart.

Et udstillingshøjdepunkt var desuden Kandinsky's tegninger. Vi fik fat i disse ved lidt af en tilfældighed. Aage Damgaard var dengang formand for Sammenslutningen af danske Kunstforeninger. Han fortalte, han havde lånt tegningerne af kunstnerens hustru. Vi ønskede at få dem hernel og var så heldige at kunne vise disse som det første sted, i øvrigt med Aage Damgaard som deltager. Jeg havde mødt ham i forbindelse med en udstilling af hans egen privatsamling her i Flensborg. Han spurgte mig, hvad han kunne hjælpe os med, også om vi manglede penge. Det gjorde vi nu ikke. Vi fik de beløb stillet til rådighed, vi havde brug for. Hvert år opstillede vi et budget og ansøgte Generalsekretariatet, og vi fik stort set altid, hvad vi søgte.

En af de sidste udstillinger, jeg stod for, var med H.W. Lauesen fra Aabenraa. Jeg var blevet gjort opmærksom på ham af Franciska Clausen. Vi fik udarbejdet et meget flot katalog med et stykke original grafik i hvert eksemplar.

Hvis jeg skal udtale mig om forholdet mellem det folkelige contra det elitære, vil jeg mene, at kunstforeningen bør satse på kvalitet. Det var noget af det vigtigste for mig. Ikke noget med hobbyarbejde. Det er kvalitet, der virkelig betyder noget. Når vi taler om det folkelige, så er det jo alligevel kun kunstinteresserede, der kommer til udstillingerne.



Udstillingsplakaten fra 2001:
Grønlandsk kunst i dag.



Udstillingsplakaten som den tog sig ud i en lang årrække. Det var let at udskifte titlen fra gang til gang.

Lay-out: Otto Chr. Schade

Kunstforeningen i mindretallet

Interview med Steen Schröder, som var formand for Sydslesvigs danske Kunstforening 1976-1999.

Jeg kom ind i bestyrelsen i 1973 og blev formand i 1976 og har således været med i mere end 25 år. Det har været krævende, jeg har brugt masser af tid på foreningens opgaver. Ikke alene det at hænge en udstilling op, men især forarbejdet tog tid. Jeg havde ingen sekretær. Heldigvis havde jeg intet med regnskabet at gøre. Det blev varetaget af Inge Fedders. Senere gik vi over til, at det var det enkelte bestyrelsesmedlem, der stod som ansvarlig for et udvalgt udstillingsarrangement, det betød en stor aflastning for mig, nu varetog medlemmet hele korrespondancen med kunstnerne.

Når jeg trak mig tilbage skyldtes det, at en vis rutine havde sneget sig ind i arbejdet, og samtidig syntes jeg, det kunne være svært at finde på noget nyt. Derfor var det udmærket, hvis der kom nye kræfter til. Jeg ville først forlade posten, når økonomien var i orden, når der var en udstillingsplan, samt når jeg var sikker på, der var nye, der kunne tage over.

Det var et tilfælde, jeg havnede i kunstforeningen. Jeg blev i sin tid spurgt, om jeg ville lade mig vælge ind i bestyrelsen samt eventuelt

senere virke som formand, og det sagde jeg ja til, for det kunne være sjovt at få en opgave indenfor det sydslesvigske. Havde det været en anden forening, der havde spurgt mig, havde det sikkert været der, jeg var blevet formand. Men nu blev det altså kunstforeningen.

Jeg har ikke villet provokere med mine udstillingsarrangementer. Kun én gang erindrer jeg, at det kan have været hensigten. Det var med Nyborg Kunstværksted, unge der lavede eksperimentalkunst, hvor jeg tænkte, det kunne give en slags provokation. Hvor vi mest plejer at udstille med etablerede kunstnere, var det her helt unge mennesker, der ikke havde nogen biografi endnu. Men udstillingen vakte ingen røre. Jeg er åbenbart ikke god til at provokere – i hvert fald ikke bevidst.

Udstillingsproceduren overtog jeg fra tidligere. Den foregik således, at medlemmerne kom med ideer til udstillinger, f.eks. om kunstnere, de havde hørt om eller set. Desuden var der også kunstnere, der selv henvendte sig til os, måske fordi de havde hørt, at det var et godt sted at udstille her. På den måde havde vi altid meget materiale at vælge og vrage imellem, som vi så prøvede på at træffe et fornuftigt valg efter. Det var aldrig vanskeligt at blive enige. Det var reglen, at hvis der blot var én, der gik

imod forslaget, så var det forkastet. Somme tider kunne vi dog løbe tør for ideer, hvorfor vi tyede til det gamle og velkendte som f.eks. at henvende os til Clausens Kunsthandel og få noget grafik herved. Eller vi kiggede på, hvad Sammenslutningen havde på programmet.

Det har ikke været mig specielt magtpåliggende at udstille med vore egne sydslesvigske kunstnere. Jeg har holdt på vores formålsparagraf, der sagde, at foreningens formål er at udbrede kendskab til dansk kunst. Det er mit indtryk, at foreningen dog samtidig også har været åben for at vise anden nordisk kunst. Når vi fik den økonomiske støtte fra Sydslesvigske Forening til dette formål, så var det også det, pengene skulle bruges til. Men der har da været rejst krav om, at vi skulle gøre noget ved vore egne kunstnere, og vi har da også haft tiltag til det. Således har vi udstillet enkelte kunstnere f.eks. Otto Chr. Schade, Sophie B. Jensen samt Viggo og Gunnar Børhnsen Jensen. Desuden kom den store opgave med vandredstillingen. En idé, der stammede fra Sammenslutningens bestyrelse om, hvorvidt vi kunne lave en udstilling med de folk, der boede henede, for dem kendte man ikke i Danmark. Derfor syntes de, det var en god idé, hvis vi kunne præsentere sådan en udstilling. Jeg har ikke taget initiativ til at udstille med tyske kunstnere. Det er heller ikke et tema, der har været taget op i bestyrelsen. Jeg har ikke set det således, at der var et spændingsfelt

mellem det tyske og det danske. Opgaven var jo netop at forsyne mindretallet med det, som mindretallet føler sig henhørende til. Da det ikke er alle i mindretallet, der rejser til Danmark og besøger udstillinger, så gjaldt det om at få

Kataloget fra udstillingen i 1974 af samme navn

FANTASTISK REALISME





udstillingerne herved. Jeg hælder til den opfattelse, at kunst er "elitær". Nok findes der folkelig kunst, men det formål, jeg så med foreningen, var den "elitære" kunst. Men samtidig med det formål at præsentere denne kunst på en sådan måde, at de mennesker, der måske ikke umiddelbart har tilgang til elitær kunst, kunne blive interesserede i den. Spørgsmålet er bare, hvordan man når disse mennesker? Det afgørende var vel, at vi havde udstillingsfaciliteter på biblioteket, hvor der i forvejen kom mange, og ikke kun de, der ellers går til udstillinger. Selvfølgelig har der været lagt pres på bestyrelsen for at beskæftige sig med folkelig kunst, men jeg synes ikke, den hørte hjemme i vores forening. Sådan havde jeg lært foreningen at kende, og sådan ville jeg føre den videre. Og det var vi egentlig enige om i bestyrelsen.

Det er altid en afvejning af flere faktorer, når udstillinger tilrettelægges. Har udstillingshypotheden således været svagt faldende de sidste ti år, skyldes det især, at det hele hviler på den store frivillige arbejdsindsats, der ligger bag hvert arrangement. Det er ikke kun et spørgsmål om at stille et traktement på benene i forbindelse med en fernisering, der ligger meget mere arbejde forud. Da vi tog den nye udstillingssal i brug, fik vi et lokale, der var langt større end den blå sal og dermed også en markant større opgave. Især kunne vi så ikke godt bruge Sammenslutningens udstil-

linger mere, da de simpelt hen var for små til at kunne fylde salene. På den måde har de nye lokaler stillet nogle krav til udstillingerne, som gjorde, at der var større udfordringer i det, og det var vanskeligere at få en udstilling til at hænge sammen.

Men også økonomien kræver, at man træffer nogle valg. Helt enkelt udtrykt kan man spørge, hvorvidt man ønsker mange og billige udstillinger eller få og dyre? Skal der f.eks. trykkes bekostelige plakater eller ikke? I øvrigt havde vi dengang en fast plakat, den var billig. Den lå på Flensborg Avis i et stort oplag og blev genoptrykt med jævne mellemrum. Vi har arbejdet under en økonomisk ramme, der gennem årene er blevet smallere og smallere. Da jeg startede havde vi ca. 10.000 DM at lege med, voksende til 15.000. I dag har vi knap 11.000 DM, men med et langt højere prisniveau – især på transportsiden.

Når en ny kunstforening, De unges Kunstkreds, så dagens lys omkring den tid, hvor jeg blev formand, så var det ikke noget, der optog mig. Jeg opfattede den slet ikke som konkurrent til os, mere som en alternativ forening uden rigtig at være klar over, hvori dens målsætning bestod. På et tidspunkt fik vi en henvendelse om et praktisk samarbejde, hvilket dog ikke blev til noget, måske fordi jeg ikke tog initiativ til at følge henvendelsen op. For mig at se var det dem, der var opstået som en aflægger af os, og derfor var det dem, der måtte komme med

udspillet. Det blev dog til et enkelt fælles udstillingsarrangement med titlen "Carnet'90".

De bedste oplevelser i min tid har været i starten. Situationen var den, at vi kunne invitere kunstnerne hjem til os privat i forbindelse med ophængning og åbninger. Og vi har haft mange sjove oplevelser. Ved at sidde sammen med dem omkring aftenbordet og snakke. Der er blevet luftet mange sprælske ideer – ikke kun om kunst. F.eks. Hans Munch Andersen og Gerd Hiort Pedersen, begge keramikere fra Bornholm. Dem har vi stadig tæt personlig kontakt til. Også Leif Kath som var en af de første. Eller Jens Kromann med grønlandsbilerne. Og Finn Mikkeltborg.

Et besøg hos Henry Heerup i hans berømte have i Rødovre i forbindelse med en udstillingsaftale var en stor oplevelse. Kunstnerkontakter blev de bedste oplevelser.

Hvis jeg skulle have gjort noget anderledes, vil jeg mene, jeg skulle have holdt mig endnu bedre orienteret om, hvad der foregik på den danske kunstscene. Jeg har ofte følt, jeg ikke vidste nok herom; det var især et tidsspørgsmål ved siden af arbejde og familie. Desuden kan det i dag ærgre mig, jeg ikke tog imod et udstillingstilbud, jeg i sin tid fik af Holger Hattesen. Det drejede sig om et udvalg af professor Gotsch's tegninger, som Holger kunne have skaffet os. Men jeg kendte ikke Gotsch. Hvilken betydning foreningen har haft for det danske arbejde, har jeg svært ved at vurdere.

Selv er jeg jo dumpet ned i Sydslesvig uden at ane noget om, hvad Sydslesvig og mindretalsarbejde egentlig er for noget. Jeg kom til Flensborg i 1968 og er blevet her, fordi jeg fandt ud af, at jeg kunne bruge mit danske modersmål til noget. Først hen af vejen gik det op for mig, at der var et mindretal.

Jeg har været engageret i foreningslivet lige siden og altid set kunstforeningen som en selvfølgelig del af dette arbejde.

Jørgen Boberg: Fantastisk fødsel.

Grafisk mappe, 1973

Vist på udstillingen i 1974:

*Fantastisk realisme
(side 52)*

*Bent Exners ring fra plakaten i
1998*



Kunstforeningen og pressen

Overskrift i Flensborg Avis om udstillingen i 1963: avantgarde kunst

Siden fødslen har kunstforeningen haft lokalpressens bevågenhed. Den indledende mødeaktivitet ved foreningens tilblivelse fik udførlig omtale i Flensborg Avis og Südschleswigsche Heimatzeitung. Alle, der fulgte med, var informeret om, at her var noget nyt på vej på det billedkunstneriske område. Når man læser referaterne igennem i dag forekommer de saglige og sobre, frie for dramatiske tilbøjeligheder; informative om samtidens emner og diskussioner. Ofte er personer nævnt ved navn, så læserne får et indblik i, hvilke positioner denne eller hin havde indtaget.

Det var ikke meddelelser præget af senere tiders forkærlighed for New Journalism med den iøjnefaldende historie i centrum. Her var sagen i fokus ud fra den betragtning, at der

var en bred folkelig interesse i at blive orienteret om, hvad der rørte sig på forskellige felter i det omgivende samfund.

Nuvel, enkelte artikler bærer præg af journalistisk frihjulkørsel; eller måske endda af så manglende en indsigt i emnet, at virkeligheden vendes på hovedet og situationen følgelig bliver ufrivillig morsom. Da den sydslesvigske kunstner Sophie B. Jensen således i 1953 fik det danske kunstakademis sølvmedalje for et freskomaleri, skrev Flensborg Avis, at hun modtog en udmærkelse for et sølvmedarbejde.

Det er heller ikke sådan, at Flensborg Avis altid har vist foreningen den bevågenhed, man havde ønsket sig. I 1971 klager den daværende formand skriftligt til redaktøren over manglende omtale af de seneste udstillinger; en klage, der senere blev gentaget, da heller ikke generalforsamlingen vist opmærksomhed.

Gennem årene har Flensborg Avis dog generelt været en trofast støtte ved foreningens arrangementer. Man må herunder skelne mellem almindelig omtale, f.eks. i form af den pressemeddelelse, enhver arrangør er interesseret i at få ud ved en udstillings åbning for at opnå så megen blæst om foretagendet som muligt. Og så på den anden side den kritiske anmeldelse af det kunstneriske budskab. Vedrørende det sid-

Avant-garde kunst at se i Flensborg

**Sydslesvigs danske Kunstforening arrangerer
ny udstilling på Dansk Centralbibliotek**

ste punkt har aktivitetsniveauet været mere svingende, måske til tider afhængigt af, hvem bladet havde til rådighed her og nu. Harry Jensen kommenterer dette aspekt i en henvendelse i 1971 til redaktøren på Flensborg Avis, hvori der efterlyses mere omtale af foreningens arrangementer: "Nu er jeg jo ikke ukendt med, at kunstudstillinger kan være vanskelige at anmelde. Men lad mig så foreslå, at I behandler udstillingerne rent journalistisk, nøgternt og objektivt. Vi smiler tappert, bare en fotograf sætter et par billeder i og der kommer to linier under".

I et lokalt samfund kan det være en vanskelig balance at udøve en kritisk virksomhed. Man vil jo nødig støde sine læsere fra sig. Måske er det derfor, Flensborg Avis ofte har benyttet sig af kritikere udenfor egne rækker. Det er der kommet en del interessante artikler ud af, ligesom det dog også har medført problemer. I 1962 opstod der således en debat mellem bladets læsere. Foreningens daværende formand anmeldte anonymt i rosende vendinger en udstilling af nyere dansk malerkunst, han selv stod som medarrangør af. En anden anmelder fra Südschleswigsche Heimatzeitung bragte en mere kritisk vinkel på udstillingen og rejste efterfølgende en debat i Flensborg Avis om kriteriet for at vurdere billeders kvalitet. Denne debat fik fra tredje part hurtigt den drejning, at det kritisable blot lå deri, at formandens egen interesse var for synlig i den oprindelige



artikel. Den var farvet af omstændighederne og fremstod selvsagt med svækket troværdighed, set med læsernes øjne.

Den forfriskende, rå og uforfalskede kritik er sjældnen. Den kritik, hvor skribenten har vovet sin skalp ved at skære til benet og sagt sin mening ligeud, koste hvad det ville, den er sjældnen. Det er heller ikke altid konfrontationen er frugtbar, men den er til gengæld uundværlig. I tiden er der desværre en tendens til, at den kritiske vinkel fortøner sig til fordel for den neu-

Fra kataloget til udstillingen i 1970: Neue Ornamentik. Et arrangement med fortrinsvis tyske kunstnere.

Martin Qvist: Lysthuset fra udstillingen Carnet '90 (side 56)



trale præsentation; et fænomen man kan følge i kunstlivet generelt. Det uheldige består i, at kunsten glider ud af fokus og mister sin rolle i den debat, der er forudsætningen for en levende og engageret udfoldelse.

Et eksempel på en kritisk anmelder kan man følge gennem kunstmaleren Holger Hattesens indlæg i Flensborg Avis fra midten af 1960'erne og i årene fremefter. Ved anmeldelser af en række udstillinger viser han sin evne til at trænge bag ved billedet og sætte værkets svaghed eller styrke til skue. I hans pen bliver kunsten en levende og håndgribelig genstand, man kan forholde sig til direkte, subjektivt og reflekterende. Man kan til tider mærke, det slår gnister, når hans blik glider over fladen, hør blot: "Kun Mogens Zieler bør nævnes, fordi han er så kendt, så omtalt, afholdt og beundret. Aldeles uforståeligt, når man ser det her fremviste. Katte med piger og piger med katte; begge dyr metodisk formede, man kommer til at tænke på nyreformede teaktræsborde, på Feminas og Alt for Damernes romanillustrationer". Eller om udstillingen "Ung fransk Kunst" i 1969 hedder det lakonisk: "en meget kedelig udstilling".

På den positive side var derimod omtalen af Jørgen Brynjolf i 1970: "Det er en overraskende god udstilling (endda ophængningen er prisværdig)"; her får desuden bestyrelsen ros for sit arbejde. Holger Hattesen bliver aldrig selv medlem af kunstforeningens bestyrelse, ligesom han i øvrigt heller aldrig udstiller i foreningen,

men han er den en god vagthund med sin engagerede og kritiske medleven. Om et foredragsarrangement med kunsthistoriker mag. art. Lise Mortensen "Om at forstå kunst" skriver han polemisk:

"Foredragsholderen indledede med at forklare, hvorfor hun ikke ville behandle det nyere maleri: Det er for kompliceret med alle de nye retninger, dem kan man ikke finde ud af, da den ene så hurtigt afløser den anden". Og en undrende Hattesen spørger: "Skulle man i et foredrag om kunstforståelse ikke netop beskæftige sig med det, der her bliver kaldt for kompliceret?"

Også en anden kritiker har boltret sig i Flensborg Avis' spalter. Det drejer sig om den tidligere leder af Sønderjyllands Kunstmuseum, Jørn Otto Hansen. I 1993 nærmest udtværer han malerinden Joan Burger Siem. Han skriver: "Jeg er ganske ude af stand til at finde frem til, hvad hun vil med sine billeder, endsiges, hvilket æstetisk udsagn hun vil formidle... det hele kommer til at virke som parfumeafdelingen i et stormagasin". Berettiget eller uberettiget så er det sundt for kunsten, for kunstneren og sandelig også for en kunstforenings bestyrelse, at nogen vover pelsen og toner rent flag overfor et produkt, man skønner kun bærer ligegyldighedens budskab.

Pressen udenfor den lokale cirkel har også vist interesse for foreningens arbejde. Denne interesse viste sig tydeligst, da man arrangerede

den store Franciska Clausen udstilling i 1962. Bestyrelsen var god til at proklamere den skelsættende begivenhed, det i virkeligheden var at udstille den helt urimeligt miskendte kunstner. Arrangementet fik udførlig omtale i Danmarks førende dagblade samt i flere tyske og bandede i øvrigt vejen for kunstnerens efterfølgende anerkendelse i kongeriget. Her havde kunstforeningen med sit klarsyn bragt sig på det lokale verdenskort. Jyllands-Posten bragte en helsides artikel under overskriften "Den genopstandne pioner for det abstrakte maleri", og anførte at udstillingen også burde vises nord for grænsen. Dagbladet Politiken fremhævede, at vi gennem kunstforeningen har "fået mulighed for at danne os et indtryk af, hvad hun har formået i årenes løb – en udstilling der vækker til eftertanke".

Det er desuden blevet til enkelte anmeldelser i andre dagblade, men dette er snarere undtagelsen end reglen. Kunstforeningen har ikke kunnet fastholde pressens interesse for sine aktiviteter udenfor det lokale område.

Til gengæld har man fra tysk side vist opmærksomhed ved at omtale de fleste udstillinger, især i Flensburger Tageblatt, i de senere år.

Den unge kunstner og kritiker Holger Hattesen i sin båd på Flensborg Fjord.

Foto i Aarhus Stiftstidende 26/2 1967 i forbindelse med omtalen af dennes udstilling i den jydsk hovedstad



LUT DEBOIS
SVEN DEBOIS
LUT DEBOIS
SVEN DEBOIS
LUT DEBOIS
SVEN DEBOIS
LUT DEBOIS
SVEN DEBOIS
LUT DEBOIS
SVEN DEBOIS
LUT DEBOIS
SVEN DEBOIS
LUT DEBOIS
SVEN DEBOIS
LUT DEBOIS
SVEN DEBOIS
LUT DEBOIS
SVEN DEBOIS
LUT DEBOIS
SVEN DEBOIS
LUT DEBOIS
SVEN DEBOIS
LUT DEBOIS
SVEN DEBOIS
LUT DEBOIS
SVEN DEBOIS

Kunstforeningen og corporate design

Udstillingsindbydelserne har altid været et af kunstforeningens vigtigste bindeled til sine medlemmer. I arkiverne findes mange omhyggeligt tilrettelagte små informationshæfter med oplysning om tid og sted, suppleret med en introduktion til kunstneren eller til kunstnerne, hyppigt afrundet af et portræt af kunstneren eller et aftryk af et typisk værk, tiderne taget i betragtning selvfølgelig alt sammen i sort/hvidt.

Men ikke nok med det. Tid spillede måske ikke helt den rolle, som vi i mellemtiden har tilkendt den. Penge har der, set i forhold til i dag, givetvis ikke været flere af, end hvad vi er vant til. Men der har i alt fald hyppigt været både tid og kræfter til ud over det førnævnte at tilføje en liste over kunstneres data fra fødsel til uddannelsens afslutning samt til en optælling af alle hidtidige udstillinger. En liste over den aktuelle udstillings enkelte værker er der i ny og næ også blevet plads til.

Når man så ved, at der også har været trykt og omdelt plakater til alle sydslesvigske institutioner, til ophængning i butiksruder og til hvem det ellers kunne betale sig at give en til, så aftegner der sig et billede præget af stor ildhu og af en kæmpe arbejdsindsats, som kun har kunnet være mulig, fordi der bagved det hele

har været lyst og interesse for at samle relevant information og lyst til at fremstille og udsende en smuk tryksag.

Man kan på den baggrund næsten føle sig lidt skamfuld over det, vi sender ud nu. Det er ganske vist højglanspapir og farvetryk, og skriften står så tydeligt som en sort fanfare, så når man lægger denne tekniske perfektion ved siden af et lille hæfte fra 60'erne, så virker det gamle lidt lavmælt. Men der blev så sandelig gjort noget for, at folk vidste noget om det, som de skulle se, inden de kom til åbningen. Og det er desværre gået tabt i mellemtiden. Og det med tiden og pengene er sikkert en af grundene og vel også den, at folks læsevaner er blevet andre, og at man ikke læser den slags mere, inden man går af sted hjemmefra.

Det lille hæfte til majudstillingen i 1960 kunne være en af grundtyperne til de mange A5 hæfter, der skulle komme i årene fremover. På forsiden har typografen i god tradition fremhævet de forskellige oplysninger gennem forskellig størrelse og skrifttype: "Tre flensborgske kunstnere" stort midt på siden, de tre kvindelige kunstneres navne i en skriveskriftagtig type lidt mindre - og tid og sted endnu mindre. På de følgende tre sider et foto af hver, hver får sine data og udstillinger dokumenteret, og så

*Katalog fra udstillingen med
Lut og Sven Debois i 1967.
Lay-out: Otto Chr. Schade*

følger optællingen af de udstillede værker. So-
bert, men lidt tørt.

Til udstillingen "Møde med ting" i 1963 gør
man mere ud af det. Omslaget er i sort karton
med en tegning af Holger Hattesen. Efter tid
og sted følger et introducerende forord af Gyn-
ther Hansen, og der er derefter ofret 11 sider
på fortegnelse og fotografier af de udstillede
ting. Meget nobelt. Hæftet til H.W. Lauesens
udstilling af maleri og grafik i 1964 indeholder
oven i købet et lille originalt tryk til hver ud-
over en omfattende tekst.

Tryksagen til Svend Wiig Hansen-udstillingen
fra samme tid danner selvfølgelig et højde-
punkt i kvalitet og omfang. At tænke sig: den
32. Biennale i Venedig og vores lille forening
har været mere eller mindre sammen om en
udstilling: A5 som liggende format i sort høj-
glans med et hav af afbildninger, også en i
farve, og masser af tekst både på dansk og på
tysk.

1960'erne lader til at have fostret et væld af
ideer til foreningens tryksager. Og ønsket om
at informere kompetent og udtømmende går
igennem det hele som en rød tråd. Med udstil-
lingen "Store navne fra Grønningen" fulgte
der en kvadratisk disponeret tryksag, der er
udstyret med et forord på begge sprog, en
udstillingsfortegnelse på begge sprog, diverse
gengivelser af værkerne og en afsluttende tak
af Lorenz Rerup. At teksten var affattet på beg-
ge sprog giver stof til eftertanke. Det har jo

ikke været på tale i de senere år på nær ved
særlige anledninger og selvfølgelig i presse-
meddelelserne. Var det en udstrakt hånd til
vore tysktalende kunstvenner, der idag er gået
tabt? Eller går man nu ud fra, at den tysktalen-
de, der vil se udstillingen, har læst anmeldelsen
og kan forstå resten ud fra billederne?

Indbydelse og katalog til "18 jyder" i septem-
ber 1966 følger helt andre veje. Et stykke tynd
karton i A3-format blev foldet to gange til A5.
Indvendigt er der trykt et væld af illustrationer
i grønligt blå, ydersiden er ud over forsiden
brugt til at fortælle om de 18 kunstnere. Skrif-
ten er carry-gul.



*Katalog fra udstillingen med
Jørgen Brynjolf i 1970.
Lay-out Otto Chr. Schade*

ROBERT RISAGER



Kataloger fra udstillingerne med henholdsvis Jens Karkov i 1968 og Robert Risager i 1969.

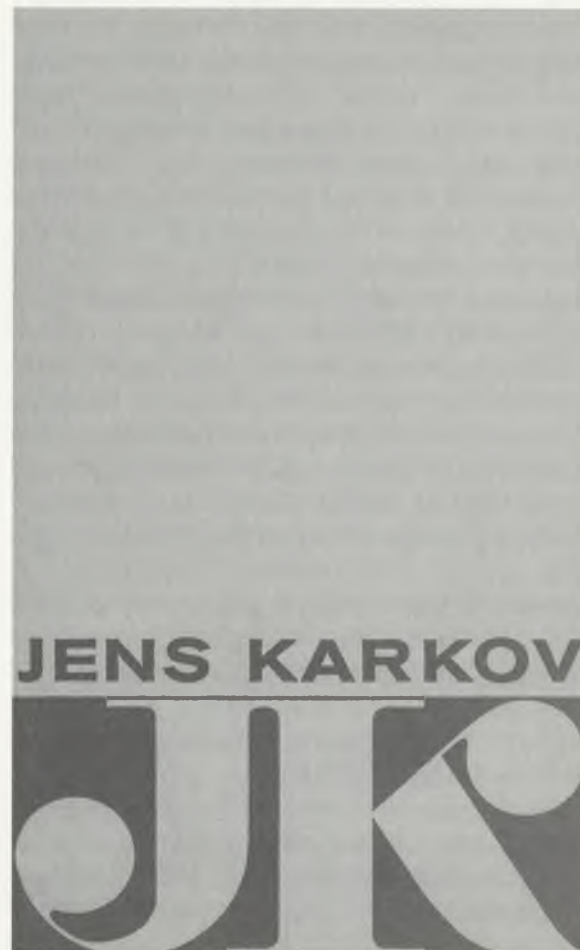
Lay-out Otto Chr. Schade

En meget fremmedartet tryksag set i forhold til foreningens normale stil, hvilket skyldes en trykker i Hasle og udstillingens tidligere stationer i Århus og København.

Måske er det med udstillingen "Sven og Lut Debois" i oktober 1967 den første gang, der indhentes professionel hjælp til katalogets layout. Otto Chr. Schade bliver medlem af bestyrelsen og står i de næste år som ansvarlig for en hel stribe af markante indbydelser – små kunstværker i sig selv. Otto Chr. Schade forstår at udnytte de grafiske muligheder i et kunstnerens værker, til et mønster, et grafisk signal, forskellig fra tryksag til tryksag. Intet overlades til tilfældet. Tid og sted, forord og fortegnelsen over værkerne får anvist deres pladser på siderne i et strengt rytmisk mønster. Farvel til avisens spæde antikva-skrifttyper. Kraftige blokskrifter i præcise tekstafsnit indgår i kompositionen. Indlæg i farvet papir eller med et grafisk mønster gør folderne endnu mere raffinerede. – Og så er det pludselig slut. Otto Chr. Schade forlader kunstforeningens bestyrelse, og dermed slutter et markant afsnit i foreningens forhold til corporate design.

Alligevel nyder foreningen i mange år fremover godt af Schades ekspertise, ganske vist noget mere afdæmpet. Til brug for fremtidige indbydelser, kataloger og plakater skaber han med en cirkel og en halvcirkel som prægende

elementer et mønsterlogo, der i mere end ti år frem bliver foreningens let genkendelige var-tegn.



Det skal være kvalitet

Interview med Jørgen Mågård, medlem af bestyrelsen 1964-1976.

Jeg kom med i bestyrelsen for Sydslesvigs danske Kunstforening, da Gynther Hansen rejste fra Flensborg. Vi havde haft kontakt med hinanden i nogle år og havde talt om kunstforeningens arbejde og om udstillinger. Vi kom lidt sammen privat, og han vidste, jeg interesserede mig for kunst og havde gjort det længe. Han spurgte, om det ikke var noget for mig, når der nu blev en plads ledig. Det sagde jeg ja til, selvom jeg var lidt betænkelig, for jeg boede jo i Padborg nord for grænsen, og det hedder Sydslesvigs danske Kunstforening. Men han svarede: "Ja, men de har godt af at få en med, der følger det, der sker i det danske kunstliv". Og så sagde jeg ja. Det var i 1964. I øvrigt havde Gynther Hansen i sin formandsperiode lagt vægt på udstillinger med kvalitet.

Det var Lorenz Rerup, der blev formand, han var ret ny i Flensborg på det tidspunkt. Vi fik et godt samarbejde. Bestyrelsen fungerede kollegialt sammen. Også da Rerup forlod Flensborg og Harry Jensen blev formand igen. Ved den lejlighed blev jeg næstformand. Lorenz prikede til mig og foreslog, jeg overtog formandsposten, men jeg sagde, det ville jeg ikke, for

jeg mener principielt, formanden skal være bosiddende syd for grænsen. Det udviklede sig til et vældig godt teamwork mellem Harry og mig.

De kriterier, vi udvalgte kunst efter, kan være vanskelige at definere, vi havde ikke nogen autoriseret målsætning. Men jeg slog meget på, at vi skulle vise, så vidt muligt noget man kunne kalde for god kunst, og at det skulle være udstillinger, der kunne forsvares. De udstillende kunstnere måtte ikke være ringere end dem, der optrådte på en censureret dansk udstilling, og så er der endda meget vide rammer. Det, vi tilstræbte, var at vise nogle af de strømninger, der var aktuelle i tiden; men der var også flere udstillinger, der gik bagud, bl.a. samarbejdede vi med museer. Vi fik således mulighed for at låne den såkaldte "Museums Udstilling", hvor vi fik kunst fra Fyns Stifts Kunstmuseum, fra Skagens Museum samt fra Sorø Museum med Grønningen.

Hvad der er god kunst, og hvad der er dårlig, er en smagssag, men der er visse kriterier. Vi ville være alsidige, men samtidig prøve at holde et kvalitetsniveau. Det, jeg arbejdede for på lidt længere sigt, var at gøre foreningen til et sted, hvor man lagde mærke til det, vi udstillede, og at vi holdt en kvalitetslinie, som kunne

*Gottfred Eickhoff: Kvindefigur
højde 100 cm, bronze*

*Vist på udstillingen i 1965:
Store navne fra Grønningen*





Per Lütken glas fra udstillingen af samme navn i 1973

gøre det attraktivt for kunstnerne at komme her og udstille. Når kunstnere får indbydelse til en udstilling, ser de omgående på, hvad foreningen laver, og hvad det er for kolleger, der er inviteret. Hvis det er alt for amatøragtigt, så siger de fleste af dem nej, for hvis de er seriøst arbejdende kunstnere, vil de ikke slås i hartkorn med tilfældige udstillere.

Et eksempel på dette er en udstilling, arrangeret engang af en kunstmaler, der havde slået sig ned her på egnen. I Gråsten inviterede han en hel del lokale kunstnere sammen. Jeg sagde til Viggo Kragh Hansen, som jeg snakkede med i anden anledning: "Er du også inviteret til at udstille i Gråsten?". "Ikke på vilkår, så vil jeg hellere male min båd", svarede han. Den linie var vi ikke uenige om i bestyrelsen. Men spørgsmålet er blevet diskuteret, og der var af og til forslag fremme om, at lokale amatører skulle have chancen.

Men der har jeg altså kæmpet for, at fødestedskriteriet eller bopælskriteriet ikke var eller er en kunstnerisk kvalifikation. Det er helt ok, at en eller anden gerne vil udstille, men så skal det ikke være i en seriøs kunstforening. En kvalitetsbevidst musikforening giver jo heller ikke lærer Hansens kone en solokonzert, blot fordi hun har en nydelig sopran i kirkekoret. Det er altså noget af det samme her, og vi havde da problemer med det engang. Der var fremkommet et konkret forslag, og det var endda lige ved at blive gennemført. Da satte

jeg min bestyrelsespost ind på at forhindre det. Jeg sagde simpelt hen nej og også nej til genvalg, men så faldt det altså i hak i sidste øjeblik, og udstillingen blev ikke til noget.

Vi tog nogle tyske kunstnere ind. Det var ikke mange, men der var nogle. Det var i Rerups regeringstid. Han fortalte, han havde fået henvendelse fra en tysk kunstner, der boede ude i Tarp. Han var officer, Jochen-Harro Bierzunski, det var i 1966, vi havde den udstilling. Da jeg så hans ting sagde det bare "bang". Jeg kan huske, jeg sagde til min kone: "Den udstilling kommer vi vist ikke gratis fra". Jeg var helt sikker på, jeg ville have fat i nogle af hans ting. Han tilhørte den retning, man kaldte Neue Ornamentik. Udstillingen hed "Ornamenta Abstrakta". Han kom senere til Galerie Moderne i Silkeborg og også andre steder.

Jeg synes, det lykkedes ret godt for os at opbygge det renommé, vi efterstræbte. Der var ganske vist også svage udstillinger imellem, men i det store og hele lykkedes det. Der var jo også det krav, at vi skulle lave udstillinger, der ikke var alt for dyre. Økonomien kunne indimellem godt være lidt anstrengt.

Vi tog hvert år en eller to vandrestillinger fra Sammenslutningen af danske kunstforeninger, disse kunne vi få for en rimelig pris. Der var efterhånden også flere kunstnere, der lod et ord falde om, at her kunne de godt tænke sig at udstille, fordi vi behandlede folk ordentligt. Det har dog nok også betydet noget, at de

kunne sætte en udstilling i den kunstneriske blå bog fra det store udland. Det kom til at betyde meget for kunstforeningens kontakt til danske kunstnere, at vi fik nær kontakt til Å-udstillingen (Århus-Aalborg-Aabenraa-udstillingen), der i mange år var Danmarks største permanente vandreudstilling.

Da Å-udstillingen ikke kunne gennemføres i 1966, arrangerede man i Aabenraa en stor udstilling med kunstnere, der havde tilknytning til grænselandet. Vi blev bedt om at varetage kontakten til kunstnerne i Sydslesvig. Holger Hattesen, Sophie B.Jensen, J.H. Bierzunski og flere andre. Det sagde vi selvfølgelig ja til, men pointerede, at vi fremover gerne ville have nærmere kontakt med Å-udstillingen, som var under reorganisering. Herefter blev kunstforeningen repræsenteret i Å-udstillingens lokal-komité i Aabenraa, og selv blev jeg medlem af udstillingens ledelse i mere end tyve år, og det gav mig en bred berøringsflade til den danske kunstverden. Naturligvis reklamerede jeg efter bedste evne for kunstforeningen og gjorde flere kunstnere opmærksom på dens eksistens. Det var da også på kunstforeningens initiativ, at Å-udstillingen i 1967 blev vist på Gottorp Slot.

Det lykkedes os at skaffe tilskud til dette gæstespil i Slesvig, og vi fik et godt samarbejde med Landesmuseum, der stillede lokaler og praktisk hjælp til rådighed. Men næsten i sidste øjeblik opstod der problemer. En eller an-

den højtysk, national forening protesterede imod, at Landesmuseum og Sydslesvigs danske Kunstforening optrådte side om side på udstillingens plakat. Det kunne man virkelig ikke acceptere! Protesten gjorde direktøren for Landesmuseum betænkelig, og vi fik en henvendelse herom.

Der blev indkaldt til et hastemøde i kunstforeningens bestyrelse, hvor vi besluttede, at når vi havde skaffet pengene, så skulle kunstforeningens navn selvfølgelig stå på plakaten. Harry Jensen havde før mødet talt med generalkon-

Hans Scherfig: Næsehorn i solskin. 1968, litografi



*Svend Wiig Hansen:
De ventende. 1960
Olie, 205 x 283
Esbjergs Kunstforenings
Samling*

*Vist på udstillingen i 1965:
Svend Wiig Hansen*



sul Troels Fink, som gav os sin fulde støtte. Vi var enige om at stå fast, og hvis sagen gik op i en spids, så ville vi aflyse Å-udstillingens besøg i Slesvig og dertil udsende en utvetydig pressemeddelelse, der ville resultere i en national skandale, som Landesmuseum ikke kunne være tjent med.

Efter bestyrelsesmødet drog Harry Jensen og jeg til Gottorp. Sammen med museumsinspektør dr. J. Kruse, som var meget ked af denne sag, fik vi løst problemet til alles tilfredshed.

Mens vi var på Gottorp Slot udbrød der næsten en orkan. Lyset gik ud, så hele det store slot blev mørkelagt.

Med stearinlys i hænderne vandrede vi gennem de lange, dystre gange i det ellers mennesketomme slot. Det var lidt uhyggeligt, og jeg har aldrig, hverken før eller siden, i den grad følt mig i "Gøngehøvdingstemning". Vi nåede frem til museets sekretariat, hvor jeg på maskine nedskrev forhandlingsresultatet, mens dr. Kruse og Harry holdt stearinlysene, så jeg kunne se tasterne. Lysene dryppede, så der kom stearin både på dokumentet og mine fingre. I telefonen fik vi at vide, at træer væltede i den kraftige storm, og at udkørsel var betænkelig. Men hjem kom vi da.

En meget spændende udstilling var den med Jeppe Madsen Ohlsen i 1967, den gamle christianfeldermaler. Jeg tog kontakt til museumsdirektøren på Kunstmuseet i Århus, Minna Heimbürger, og hun tilrettelagde en udstilling for os. Den havde vi megen succes med. Det blev for mit eget vedkommende til en række arrangementer med netop denne maler, og til udstillinger, foredrag samt en TV-udsendelse på basis af udstillingen i Flensborg.

Vi oparbejdede et godt forhold til pressen. Det lykkedes os at overbevise journalisterne om, at vi havde noget, der var værd at komme efter. Flensborg Avis, Jydske Tidende og Hejmdal var meget trofaste. Det lykkedes også at få Jyllands Postens kunstkritiker, Ib Sinding, lokket

ned til os nogle gange. Desuden var vi hyppigt med i Radio Syd. De fleste udstillinger, mest maleri og grafik og en enkelt gang også fotografier, blev vist i salen på Dansk Centralbibliotek; men det hændte, at vi også viste flaget andre steder. I 1965 var vi ved at forløfte os på Svend Wiig Hansens store Biennaleudstilling, som vi fik tilbudt. En del af udstillingen måtte flyttes til Flensborg Museum, som i sidste øjeblik stillede lokaler til rådighed.

Wiig Hansen var en fascinerende personlighed at være sammen med, og selv mange år efter huskede han de særlige forhold omkring denne udstilling. En anden gang stod vi for en stor, dansk udstilling i amtsgården i Niebüll, der var en kvittering for en tysk udstilling, som blev vist nord for grænsen.

Skulpturudstillinger havde vi sjældent råd til på grund af de store udgifter til transport og forsikringer; men i 1971 arrangerede vi en på rådhuset i Flensborg i forbindelse med de danske årsmøder, og den blev derfor finansieret med særlige danske tilskud. Den blev sammensat på den årlige skulpturudstilling i Odense. Jeg deltog i åbningen og havde i forvejen allieret mig med billedhuggeren Edgar Funch, der var konsulent for Odense-udstillingen.

Straks efter den officielle åbning gennemgik vi udstillingen og håndplukkede en række værker. Siden fik vi at vide, at en observatør fra en anden sønderjyds kunstforening også var kommet til Odense, fordi man ville lave en til-



svarende udstilling, der imidlertid ikke blev til noget, for han skulle først hjem og snakke med den øvrige bestyrelse, mens Edgar Funch og jeg kunne træffe beslutningerne her og nu. Vore aktiviteter i de år, hvor jeg var med i bestyrelsen, var især vendt mod udstillingsvirksomheden; men der blev også arrangeret enkelte foredrag og en udflygt for medlemmerne til Willumsen-Samlingen, som dengang var i Ribe.

Et godt råd for de næste 50 år: Vis kvalitet, - det vil sige kunst, som det er værd at danne sig en mening om!

*Svend Wiig Hansen:
Menneskeridt. 1959
Olie, 250 x 400
Århus Kunstmuseum*

*Vist på udstillingen i 1965:
Svend Wiig Hansen*

Det skabende menneske

Interview med Leif Dahl, der var medstifter af "De unges Kunstkreds" i 1976, senere ændret til "Kunstkredsen Flensborg".

Når vi i dag stadig har to kunstforeninger i Sydslesvig, kan det skyldes, at vore arbejdsplaner er ret forskellige. I kunstforeningen er I gode organisatorer, og som følge af jeres mangeårige kontakt til udstillingslivet nord for grænsen skaffer I kvalitetskunst hertil. Men der er jo også den folkelige linie, hvor man prøver at aktivere folk mere. Det kan kunstforeningen ikke i kraft af hele foreningens program. Men netop den linie sætter vi højt i Kunstkredsen. Her havde vi f.eks. gennem ti år "Buß-und Betttag-kurserne", og jeg er glad for, at vi har holdt fast i traditionen med amatørudstillingen. Det er nu blevet til en 15-16 stykker, og det er flot, for det er et kæmpe arbejde at få alle disse forskellige billeder på væggene.

Når der er to foreninger, har det jo også den fordel, at der er flere folk i arbejde. Svagheden for os er, at Kunstkredsen økonomisk kører på pumperne. Det kunne være rart, hvis Kunstkredsen fik lige så meget støtte som kunstforeningen. Sådan har det altid været, der er ikke noget nyt i det, men når det ikke har hin-

dret os i at starte en forening i 70'erne, så skyldes det nok, at vi slet ikke ville starte en forening. Vi var tre, der i tæt samarbejde fik stablet kunstfestivalen på benene i efteråret 1974,



*Asger Jorn: Hvid figur, 1950
olie, 131 x 90 cm
privateje*

*Vist på udstillingen i 1963:
Ung kunst fra en dansk
privatsamling*

Helge Krempin, Poul Svensson og jeg. Den blev en succes, må man sige. Efter den begyndte Poul Svensson, der slet ikke er foreningsmenneske, at tilbyde sine elever kunst, hvis de havde lyst til at være med. Vi aftalte med Helge, at hvis han ville trykke og lave lay-out, ville vi sørge for tekst og redigering.

Kunstnerne, vi kontaktede i Danmark, overlod os beredvilligt tegninger og grafik til det gode formål. Eleverne fik så et vist antal blade hver måned, senere hvert år. Men vi talte slet ikke om, at det skulle være en forening. Der gik således halvandet år, før man fik os godkendt i Sydslesvigs danske Ungdomsforeninger. De stillede krav om, at vi bøjede os for deres paragraffer, betingelser, som var helt mod vore ideer med at arbejde for kunstformidling. Vi var ikke foreningsmindede, men vi blev det, for ellers kunne vi ikke få tilskud. Det kan være en rar og betryggende ting at have etableret sig som forening, men det kan sandelig også være en fare, hvis det bare kører derudad. Vi var orienterede mod det demokratiske, mod ideen om, at mange var med til at indvirke og bestemme.

Vi har også vist åbenhed overfor den tyske side, bl.a. ved at udstille med tyske kunstnere. Vi ser ikke noget modsætningsforhold her. Kunst er kunst og mennesker er mennesker, det er vores standpunkt. Men jeg ser samtidig også et nationalt arbejde i vores aktiviteter. Og selvfølgelig er der forskel på den måde danske

kunstnere arbejder på i forhold til tyske, simpelt hen på grund af traditionen. Man ser det let, når man færdes på en tysk udstilling. De tænker helt anderledes billedligt set.

Jeg synes, kunstforeningen gør en fin indsats for at få spændende og god dansk kunst hened, det kan vi ikke undvære. Man kunne ønske sig, at mange flere kunne få mulighed for

Foto fra udstillingssalen af Peter Nyborg's The Wiking Wall i 1987





ET. 107/150



Thorkild Havmølle - 88

at komme ind og se udstillingerne i Flensborg, hermed tænker jeg på de mange, der bor langt væk fra byen. Jeg kan heller ikke se, hvorledes kunstforeningen skulle kunne køre anderledes, men godt var det, hvis I kom mere ud til folk. Man kunne stille det op som et spørgsmål: Hvordan kunne man gøre noget for, at flere kom til at interessere sig for det, vi laver?

Et godt råd til kunstforeningen for de kommende år må være, at I fortsat har lyst til at arbejde med udbredelse af kendskab til billedkunst. Det er et så vigtigt og essentielt område i den menneskelige tilværelse, at det er synd, at man ikke gør en kæmpe indsats på dette felt. Det er hårdt sagt, men sådan er det altså. Sådan er det også i skolen. Børnene sidder og bliver så dygtige til alle disse såkaldte intellektuelle fag, mens den del af intellektet, der hedder billeddannelse og fantasi og også samvær, socialt samvær med andre, den forsømmes.

Det er synd, når den boglige færdighed udvikles på bekostning af noget menneskeligt elementært.

Årsgaven til foreningens medlemmer i 1990.

En stregætsning af Thorkild Havmølle

Kunsten til folket

Den kunstformidlende rolle har kunstforeningen i langt overvejende grad varetaget gennem udstillingerne, men der har yderligere fra den tidligste tid været iværksat andre aktiviteter for at give foreningens medlemmer en kunstoplevelse af mere varig karakter, ja måske for at opleve glæden ved at eje et kunstværk til daglig beskuelse.

Bestyrelsen købte for medlemmernes kontingentindbetalinger kunstværker hos de udstillende kunstnere, og arbejderne blev senere bortloddet ved den årlige generalforsamling. Set med nutidens øjne er det uhørt, at en forholdsvis lille kunstforening kan bortlodde et oliemaleri af Franciska Clausen med titlen "Komposition" til en generalforsamling, men det skete de facto i 1964. Vi ved, hvem der vandt maleriet, men kan jo ikke oplyse det her. Ved selv samme generalforsamling blev der bortloddet i alt tyve kunstgenstande, både oliemalerier, akvareller, en hel del original grafik, bl.a. Søren Hjort Nielsen og Palle Nielsen samt otte stykker keramik, udført af blandt andre keramikeren, senere glaskunstneren, Finn Lynggaard.

At der har været en vældig interesse for og diskussion om bortlodningen fremgår af formand Gynther Hansens notits om fremgangsmåden:

"Lodtrækningen vil blive foretaget hos advokat dr. H. Beckmann, Flensborg, og vil blive arrangeret således, at det medlem, der udtrækkes først, får lov til at vælge først blandt samtlige kunstværker og så fremdeles. Alle de ting der bortloddes, vil fra og med mandag den 27. april være udstillet i bibliotekets mu-

*Foto af Finn Lynggaards
glaskåle fra udstillingen
i 2001: Glas og Foto*



*Finn Lynggaards belyste
glasskulptur fra udstillingen i
2001: Glas og Foto*

sikværelse. Lodtrækningen vil finde sted ca. 8 dage før generalforsamlingen, og vinderne vil derpå få skriftlig meddelelse fra foreningen. Udvælgelsen af præmierne skal finde sted i tilslutning til generalforsamlingen.” Denne omstændelige fremgangsmåde er der



en forklaring på. Ved generalforsamlingen året før, i 1963, havde der været kritiske røster fremme vedrørende den form, bestyrelsen havde givet bortlodningen af kunstværker. Det blev sagt, at den var uretfærdig, når det kun var deltagerne i generalforsamlingen, der kunne drage nytte af bortlodningen. Alle burde have en chance, idet malerierne jo dog var indkøbt for medlemmernes penge. Og det fik de så. En lille notits fortæller i øvrigt, at formanden den 2. oktober 1963 anviste Franciska Clausen 300 kr. for levering af et maleri. Anerkendelsen lod sandelig vente på sig, som vi ved. Senere ophørte bortlodningerne og op gennem 1970'erne holdt man sig til udstillingerne og foredragsvirksomheden.

Men i midten af 1980'erne diskuterede bestyrelsen igen, om der kunne sættes aktiviteter i gang, der kunne formidle kunsten bredere og samtidig skaffe tilgang af nye medlemmer til foreningen. Kunne man én gang om året udgive et grafisk blad, specielt trykt til medlemmerne og i limiteret antal? Det kunne man for første gang i 1986, idet man da som årgave nr. 1 kunne udsende et serigrafisk udført af maleren Hans Tyrrestrup med titlen "Grænseløst optrin". Værket blev så godt modtaget, måske også fordi alle medlemmer erhvervede et eksemplar, at bestyrelsen året efter, i 1987, kunne udsende årgave nr. 2, et grafisk blad af Mette Stærk med titlen "Armest er de, som intet godt ved". Mette Stærk var en af deltagerne i den

nok så berømte vandredstilling "UDENFOR DANMARK – og dog"!

En forespørgsel til maleren Peter Nyborg om at udføre et litografi kører af sporet, og der udkommer ingen årgave i 1988, ej heller i 1989. På udstillingen med Fyns grafiske Værksted i foråret 1989 lærer bestyrelsen grafikerer Thorild Havmøller at kende, og han udfører årgave nr. 3, en stregætsning uden titel, der udkommer i 1990. Inge Lise Westmann, der udstiller i foreningen i 1993, lader sig overtale til at udarbejde årgave nr. 4, der udkommer i 1994, og som består af i alt ti forskellige grafiske blade, som medlemmerne frit kan vælge imellem.

Nu indstiller bestyrelsen aktiviteten med årgaven, af økonomiske grunde, men set i bakspejlet var det forkert, som det også er sagt af foreningens første formand Poul Svensson: "Kunsten skal ud til folket!" Dette var en af måderne. Årgaverne hænger den dag i dag i mange private hjem til daglig glæde.

I slutningen af 1990'erne genoptages bortlodningen af kunst ved generalforsamlingerne. Igen volder det problemer, i sagens natur er det kun ganske få medlemmer, der får udbytte af det, med lidt murren i krogene til følge. Bortlodningerne bremses endeligt fra helt anden side i 1999, idet det tyske skattevæsen ikke vil anerkende bortlodningen som almennyttig, og derved bringes kunstforeningens status som skattebegünstiget forening med ret

til at modtage økonomisk støtte fra Sydslesvigs Forening i fare. Resultatet bliver, at bortlodningen igen må indstilles. Men det diskuteres stadigvæk, om der er andre muligheder for at bringe kunst ud til folket.

Keramisk krukke af Thyge Thomasen.

*Vist på udstillingen i 1999:
Bettina Winkelman
-Thyge Thomasen*



Ib Geertsen: Arkitektur-
skulptur rød-gul. 1966
Jern, træ, 50 x 50 x 50 cm
tilhører kunstneren

Vist på udstillingen i 1970:
Rum i rum

Kunstforeningen og internet

Vil kunstforeninger med regelmæssigt tilbagevendende udstillingsvirksomhed med det formål at gøre kunst tilgængelig for en bredere kreds fortsat bestå? Eller er der andre muligheder?

Tidligere havde Sydslesvigs danske Kunstforenings udstillinger op til 3000 gæster. Det var

for 50 år siden. I de senere år har man været tilfreds, når antallet af besøgende listede sig op i nærheden af et tusind. Er det den hårde kerne, den såkaldte kulturinteresserede middelstand, der møder frem? Eller er det endog kun bestyrelsen og dennes udvidede vennekreds, der pligtopfyldende møder op? Og er det i øvrigt ikke, som om gennemsnitsalderen blandt publikum er ved at stige?

Ferniseringen med en indledende tale, lidt supplement fra kunstneren fulgt op af vin, musik og hyggesnak er muligvis en forældet form, der går i graven med os. Er de kommende årtiers publikum, dem der nu er unge, blevet skolet for lidt til at ville befatte sig med det ældgamle medie billede, billedkunst – eller skulptur?

Tillærte unge eller ej. Vi vil aldrig mere vende tilbage til halvtredsernes besøgstal. Der er kommet så meget andet, der også skal ses til, måske sågar inden for samme genre. Enhver bare lidt kulturinteresseret persons bord flyder med invitationer. Torsdag aften, fredag aften, lørdag eller søndag formiddag er blevet yndede ferniseringstidspunkter, som de lokale foreninger, gallerier og museer flokkes om. Og det er ikke kun i gallerierne med købekunst, at de lidt ældre velsituerede gæster er i overtal.



Hvor er så de næste årtiers ferniseringsgæster? Sidder de måske foran deres pc og ser kunst på internettet? Og hvad er der så at se? Man kan selv skaffe sig syn for sagen. Og man bliver både overrasket og begejstret. Der er trods alt håb for vores lille kunstforening, for den sags skyld også for alle andre, der kappes om tiderne fra torsdag aften til søndag middag. Internettet har stor kunst at byde på. Omfattende og veltilrettelagte hjemmesider fører os lige ind i de store internationalt betydende kunstmuseer. Om det er Statens Museum for Kunst i København, Munch-museet i Oslo eller Louvre i Paris, så er der historie, emneudstillinger eller totalgennemgange af samtlige udstillingsale i en bredde og kvalitet, så man holder vejret. Louvres "visite virtuelle" gennemgår rum for rum, fra en sal til den næste, navne og epoker med omfattende tekst og perspektiviske kig ind i udstillingerne.

Det hjemlige Statens Museum for Kunst har en fortrinlig web-udstilling, i hvilken man ordnet under specielt udvalgte emner får vist og fortolket forskellige epokers og kunstneres syn på f.eks. "mennesket og naturen". Fra de gamle hollændere, over Købke og frem til i dag er der af museets samling fremdraget egnede malerier, der kan betragtes i småt – eller så stort, som programmet og hjemmesidens disposition tillader det, og det hele støttes af en rimelig omfattende og letlæselig forklaring om billedets udsagnsværdier. Man kan planlægge

et besøg ud fra et sådant emnevalg, skimme fortolkningerne så langt, som man nu synes og så opsøge museet med netop dette sigte i stedet for at underkaste sig den totale gennemgang. Målet er kun det, man har forberedt sig på. At opsøge originalerne og vurdere dem i fuld målestok bliver man nemlig nødt til. Hjemmesiden giver appetit, men den viste gengivelse i postkortstørrelse kan selvsagt kun give et førstehåndsindtryk.

Den omhyggelige introduktion til den institutionelle kunst i vore store museer via det elektroniske medie giver måske tilegnelsen af kunst det pift, som det trænger til for at komme forbi kustoderne, ud af de hellige haller og ind i ungdomsværelserne. Det kan opfattes som nærmest en hellig handling at kunne sidde og foretage en virtuel vandring gennem Louvres sale.

Tilbage til vores kunstforening. Man må tro på de næste 50 år. Mulighederne ligger på flere planer. Det er trods alt den institutionelle kunst, man får på nettet, om end ikke altid med flere hundrede år på bagen, så dog kunst, der har været igennem en længere anerkendelsesprocedure inden indkøb og dermed har fået det etableredes stempel.

Kunstforeningerne kan på en helt anden måde tage sig af det ny og aktuelle, af eksperimenterne og af dem, der lige er begyndt at stræbe op mod parnasset. Derudover kan man gå hen



*Foreningens nuværende logo, brugt fra år 2000
Design: Erik Fredens*



og tage på kunsten. Den skal ikke ses på en skærm i lille format, og der er heller ingen opfarende kustode, når man kommer til at gå over stregen. Ved ferniseringen kan man ydermere opleve kvinden eller manden bag kunsten, og man kan måske endda spørge – hvis man hører til dem, der skal have det hele skåret ud i pap – hvad vedkommende vil med sin kunst. Hvor er budskabet? Ikke mindst har kunstforeningernes ferniseringer den ubetalelige fordel, at man i inspirerende omgivelser ved ost og vin i ny og næ får talt med en kreds af ligesindede, som man ellers sjældent ser, hvad der i sig selv er en absolut tilstrækkelig eksistensberettigelse.

Om så kunstforeningen en skønne dag når så langt ind i elektronikken, at vi får egen hjemmeside med introduktionsmateriale til hver udstilling er uvist. Det kræver både, at kunstneren har egnet materiale parat, og at bestyrelsen har kræfter til at redigere det.

*Jane Ring: Dualisme
Billedvævning, 128 x 110 cm*

Vist i 1998 på udstillingen: Sienna

Udstillinger, der ikke blev til noget

Ikke alle gode ideer bærer frugt. Bag de vellykkede udstillingsarrangementer gemmer der sig visioner, som af den ene eller anden grund aldrig nåede at blive realiseret. Således også i kunstforeningens liv. Arkivet vidner om en række gode intentioner, der ofte af tilfældige årsager aldrig fik luft under vingerne.

I 1960/61 forsøgte Gynther Hansen at samle en udstilling med temaet "satiren i kunsten". Han kontaktede Storm P.'s enke, der indvilgede i at udstille i januar 1961 sammen med Bo Bojesen, hvis man selv ville hente tegningerne i København. Men enken blev syg og kunne ikke overkomme forsendelsen; tiden gik og en stresset, men behersket arrangør skriver i begyndelsen af januar og beder om svar på, hvornår man kan hente billederne, da udstillingen skal finde sted sidst på måneden.

Svaret bliver afvisende, og Storm P. kommer ikke afsted. I hast kontaktes tegneren Arne Ungermann, og denne gang skal det lykkes, brevet afsluttes derfor med de smigrende ord: "De og Bo Bojesen er de eneste nulevende danske avistegnere, der har et sådant format, at vi bryder os om at udstille Dem hernede". Det virkede, og udstillingen fandt sted, om end med en måneds forsinkelse.

Også interessante udstillingstilbud afvises.

Således i 1973, hvor foreningen blev tilbudt en omfattende vandrestilling med Asta Nielsen. Denne havde bl.a. været vist på Louisiana, i Oslo, Vestberlin og London. Den indbefattede collager, fotostater, stumfilmfremvisninger samt personlige effekter. Her var virkelig en interessant mulighed for også at præsentere filmgenren i kunsten. Det hele var færdigarrangeret og skulle blot hænges op. Desværre



*Bronzeskulptur af Peter Hesk Møller.
Vist i 1998 på udstillingen:
Sienna*

Jens Søndergaard: Sol efter storm. 1932

"Hav i stille, grøn og blå.

Hav i storm, grå og hvid.

Sol i hav, gul og rød

Og et djævelsk bulder."

olie, 99 x 125,5 cm

Randers Kunstmuseum

Vist i 1965 på udstillingen:

Store navne fra Grønningen

takkede man nej, idet man i bestyrelsen ikke fandt, at arrangementet svarede til den valgte linie i foreningens aktiviteter. Derefter overtog biblioteket udstillingen.

Der opstod i 1974 en misforståelse mellem foreningen og maleren Hans Henrik Lørfeldt. Denne var givetvis blevet kontaktet, antagelig af Jørgen Boberg, i forbindelse med en surrealist-udstilling, og han havde fået det indtryk, at

han skulle udstille i Flensborg. Men bestyrelsen var ikke interesseret i ham måske på grund af billedernes erotiske indhold. Formanden beslutter sig for at besøge ham privat i København og skriver bagefter i et kort referat! "Lørfeldt virkede meget sur, han bildte sig ind, at han skulle have en udstilling her hos os. Jeg måtte gøre ham klart, at vi havde besat det næste år. Men han skulle høre nærmere efter næste bestyrelsesmøde". Dette var standardformuleringen i foreningen, når der skulle begrundes et afslag.

I starten af 90'erne blev den daværende formand tilbudt en serie tegninger af professor K.F. Gotsch, formidlet af Holger Hattesen. Men bestyrelsen takkede nej, idet man ikke var opmærksom på tilbuddets kunstneriske potentiale.

Også andre kunstnere er fløjet forbi uden mellemlanding og det af andre årsager. Således kontaktede bestyrelsen Per Arnoldi i året 2000 i forbindelse med dennes krukkeudstilling fra Kähler-værkstedet. Men kunstneren forventede et betydeligt beløb til dækning af tryksager, et beløb som langt oversteg foreningens midler, hvorfor man måtte opgive projektet.



Kunst udenfor formålsparagraffen

Kunst og paragraffer tilhører to forskellige verdener. Men i en kunstforening mødes de: Foreninger har deres love, og det er paragrafferne, der enten sætter eller åbner grænser for foreningens virke.

Da Sydslesvigs danske Kunstforening blev stiftet i 1952, var det en klar hensigt, at den skulle bringe dansk kunst samt viden herom til det "øde" Nordtyskland. Nogle mente, at det var overflødigt, ja endda forkert at indstifte en kunstforening til dette formål, "for kunsten er jo international". Man havde i forvejen en kunstforening i Flensborg, så hvorfor skulle de danske sydslesvigere ikke bare være medlemmer dér og gennem deres indflydelse sørge for, at den kom til at vise al den danske kunst, man gerne ville se i Sydslesvig?

Men en dansk kunstforening blev altså stiftet, og siden har formålsparagraffen i dens vedtægter lydt således: "Foreningens formål er at øge interessen for kunst og at fremme kendskabet til dansk kunst".

Formålsparagraffen var både et signal til de danske kunst kredse og en bøn om hjælp: til danske kunstnere, til danske samlere og til danske museer om at stille deres værker til rådighed og til det officielle Danmark om økonomisk hjælp. Og paragraffen virkede efter



hensigten: Der kom både kunst og penge til at realisere et omfattende udstillingsprogram med. Meget snart bliver det dog klart, at kunstverdenen ikke ender ved de danske kyster: Allerede i 1956 kommer udstillingerne "Ung svensk kunst" med tolv kunstnere fra Sverige og "Færøsk Kunststudstilling" med en række repræsentative kunstnere fra Færøerne til Sydslesvig. Det skyldes ikke mindst, at kunstfore-

*Kataloget til udstillingen med samme navn i 1974.
Lay-out: Helge Krempin*

*Japaneren Kumi Sugai
Spillekort.
Vist i 1974:
Kumi Sugai*



ningen var blevet medlem af Sammenslutningen af danske Kunstforeninger, som havde de midler, muligheder og kontakter til de andre nordiske lande, der skulle til for at vise, hvad der rørte sig udenfor Danmark.

I 1963 kan foreningen således vise en udstilling med tegninger af Wassily Kandinsky, og i 1970 kommer udstillingen "Neue Ornamentik" med 14 unge tyske kunstnere, hvoraf én, Jochen-Harro Bierzunski, selv er hjemmehørende i Sydslesvig. I 1971 vises udstillingen "Polsk grafik" med 14 polske kunstnere. Grafik fra Polen var dengang noget af det ypperste, der blev fremstillet øst for jerntæppet. I 1974 kommer foreningen ved et tilfælde i forbindelse med den japanske kunstner Kumi Sugai, og det bliver til en udstilling med moderne japansk grafik. Og samme år vises en udstilling med malerier, tegninger og litografier af fire "Unge tyske kunstnere". Indimellem – i 1965 – har "Malergruppen 4 + 1" fra Danmark en amerikansk kollega, Ronald Canham, med som gæst. Og sammen med en gruppe moderne danske kunstnere er den polske Mieczyslaw Detyniiecki i 1966 med under titlen "Nye tendenser + Detyniiecki".

Det nordisk-skandinaviske er med flere gange: I 1956 med "Svensk Nutidskunst" og i 1976 med skulpturudstillingen "Svenske Gubbar", i 1956 og 1977 med "Færøsk Kunst", i 1965 med "Ung norsk kunst" og i 1971 med "Grønlandsk kunst". I 1981 er der en grafik-

POLSK

ARRANGERET AF SYDSLESVIGS DANSKE KUNSTFORENING

GRAFIK

UDSTILLINGEN ER ÅBEN FRA DEN 4. - 13. DECEMBER 1971

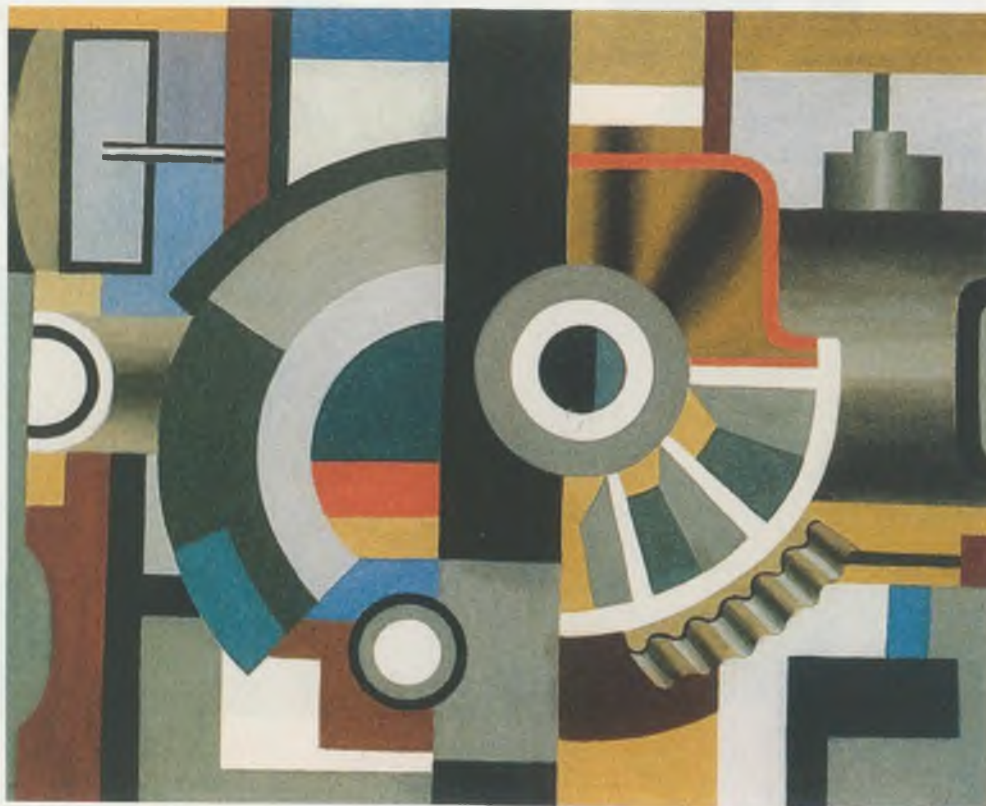
udstilling i samarbejde med Dansk Centralbibliotek "21 møten – Dansk-Svensk grafik". I 1987 vises der en udstilling med "Tre kunstnere fra Finland" og igen "Færøsk Kunst". I 1990, bogstaveligt samtidig med Berlinmurens fald og østblokkens begyndende opløsning, kommer den store flotte udstilling "Riga. Kunst fra Letland.", hvor tolv lettiske kunstnere viser eksempler på deres arbejder fra spændingsfeltet mellem den kommunistiske socialrealisme og vestens moderne kunstretninger.

Sydslesvigs danske Kunstforening var i slutningen af 1960'erne kommet med på Sydslesvigsk Forenings budget og har siden herfra modtaget et fast årligt tilskud til udstillingsvirksomheden. Bestyrelsen føler derfor en stærkere forpligtelse til at holde sig indenfor formålparagraffens rammer, som man dog går over til at fortolke mere åbent til også at omfatte kunst fra alle de andre nordiske lande. Og indimellem vises anden international eller tysk kunst. Perlerækken af udstillingerne med nordisk kunst kulminerer i år 2000 med færingeren Tróndur Patursson's malerier, glasmalerier og installationer, og ender foreløbigt i 2001 med "Grønlandsk kunst i dag".

*Katalog fra udstillingen 1971:
Polsk Grafik.
Lay-out: Otto Chr. Schade
(side 78)*

*Franciska Clausen: "Éléments
mécaniques." 1926
olie, 62,5 x 77,5 cm
Aabenraa Museum*

*Vist på udstillingen i 1962
Franciska Clausen – Danmarks
første modernist*





*Gerd Hiort Petersen:
fad stentøj.
Vist på udstillingen i 1986:
Bornholmerne*



*Mette Stærk: Jo mere vi er sammen
Reproduktion, 2002*

*Original trykt i 220 signerede
eksemplarer / linoleum
(side 80)*

Bestyrelsens sammensætning 1952-2002

1952	Poul Svensson (formand), Peter Hattesen, Harry Jensen, Heinz Schultz, Johannes Sørensen, Kaj Jensen og Ulrica Nøbbe.		
1953	Ingen ændring.		
1954	Genvalg. Harry Jensen bliver formand.		
1955	Kaj Jensen og Johannes Sørensen afgår og afløses af Otto Carstensen og K. Splittorff.		
1956	Poul Svensson, K. Splittorff og Ulrica Nøbbe afgår. I stedet vælges H. Rasmussen og Kaj Sørensen.	1960	Der vælges igen en bestyrelse: Harry Jensen (formand), Paul Heinrich, Katrine Bjørnkjær, Herbert Alsen, Ester Krebs Lange, Carl Andresen. Gynther Hansen bliver formand for udstillingsudvalget.
1957	Inger Stig Hansen bliver formand. Nye i bestyrelsen endvidere: Karl Heinz Clausen, Carla Isselhorst og Katrine Bjørnkjær. I efteråret rejser Inger Stig Hansen fra Flensborg, hvorefter Harry Jensen igen overtager formandsposten.	1961	Genvalg, dog afløses Ester Krebs Lange af Manfred von Domarus.
1958	Bestyrelsen ser nu således ud: Ole Olesen (som formand), Carla Isselhorst, Paul Heinrich, Carl Andresen, Bodil Gudnæs, Katrine Bjørnkjær og Vibeke Nielsen.	1962	Gynther Hansen bliver formand, Herbert Alsen ønsker ikke at fortsætte og går af.
1959	Der kan ikke vælges en ny bestyrelse. Derfor nedsætter generalforsamlingen et 3-mands-udvalg bestående af Harry Jensen (som udvalgets formand), Paul Heinrich og Hågen Kiil med følgende opgaver: <i>1. at optage forhandlinger udadtil om formen for foreningens virksomhed i perioden til foråret 1960 og forelægge resultatet af disse forhandlinger for medlemmeme i en rundskrivelse samt orientere Landssammenslutningen.</i>	1963	Genvalg. Bestyrelsen udvides med to medlemmer: Aksel Lieb og fru Boysen.
		1964	Gynther Hansen trækker sig på grund af sygdom og efterfølges af Lorenz Rerup som ny formand. Manfred von Domarus ønsker ikke genvalg, i hans sted vælges Jørgen Mågård. Ellers ingen ændring.
		1965	Bestyrelsen udvides med Inge Fedders og Helmut Schwarze.
		1966	Lorenz Rerup flytter fra Flensborg. Harry Jensen vælges igen til formand. Otto Chr. Schade, Jørgen Mågård, Paul Heinrich, Helmut Schwarze, Aksel Lieb, Inge Fedders og Katrine Bjørnkjær fortsætter.

1967	I stedet for afdøde Katrine Bjørnkjær vælges Jørgen Hamre. Ellers ingen ændring.	1989	Uwe Lange afgår, i hans sted vælges Jørgen Ole Pedersen.
1968	Ingen ændring.	1990	Ingen ændring.
1969	Ingen ændring.	1991	Jørgen Ole Pedersen efterfølges af Eva Schröder.
1970	Otto Chr. Schade og Jørgen Hamre udtræder. Helge Krempin og Jørgen Vestergaard nyvælges.	1992	Til efterfølger for Steffen Riise vælges Anni Søndergaard.
1971	Ingen ændring.	1993	Bestyrelses udvides med Lilli Bruhn.
1972	Ingen ændring.	1994	Inger Thorsen og Elsa Reich afgår, i stedet vælges Inge Suppras og Jørgen Holm.
1973	Helmut Schwarze og Aksel Lieb afløses af Steen Schröder og Egon Hansen.	1995	Inge Fedders og Karl Fischer afløses af Ina Østergaard og Eva Løssing.
1974	Egon Hansen efterfølges af Anni Hattesen.	1996	Ingen ændring.
1975	Ingen ændring.	1997	Eva Løssing og Jørgen Holm efterfølges af Anette Pinn og Erik Kromann.
1976	Steen Schröder bliver formand. Harry Jensen, Jørgen Mågård, Helge Krempin og Anni Hattesen afgår og afløses af Hans Jessen, Poul Martin Kolpen og Jens Møldrup.	1998	Genvalg, dog afløses Lilli Bruhn af Hans Jessen.
1977	Poul Martin Kolpen afløses af Uwe Lange. Ellers ingen ændring.	1999	Steen Schröder ønsker ikke genvalg. Hans Jessen bliver ny formand og fortsætter sammen med Eva Schröder, Anni Søndergaard, Ina Østergaard, Erik Kromann, Anette Pinn og Inge Suppras. Envidere vælges Kim Olesen, Erik Fredens og Povl Leckband.
1978	Jane Bossen afløses af Lilli Bruhn.	2000	Genvalg. Ina Østergård rejser i årets løb og udgår.
1979	Lilli Bruhn afgår, i stedet vælges Steffen Riise.	2001	Ingen ændring. Eva Schröder fungerer som formand under Hans Jessens orlov.
1980	Jens Møldrup ønsker ikke genvalg, i hans sted vælges Christian Borg.	2002	Ingen ændring. Hans Jessen overtager igen funktionen som foreningens formand.
1981	Ingen ændring.		
1982	Ingen ændring.		
1983	Jørgen Vestergaard og Christian Borg afløses af Ellen Tychsen og Viggo Böhrnsen Jensen.		
1984	Ingen ændring.		
1985	Viggo Böhrnsen Jensen afløses af Karl Fischer.		
1986	Ingen ændring.		
1987	Poul Heinrich og Ellen Tychsen afgår og efterfølges af Inger Thorsen og Elsa Reich.		
1988	Ingen ændring.		

