

GLU+ SÆRUDSTILLING 2024
Hommage à Franciska Clausen

GLU+ Hommage à Franciska Clausen

En udstilling med værker af kunstnere som deltager i Grænselandsudstillingen 2024.

Anke Müffelmann
Bente Sonne
Cora Korte
Eva Ammermann
Hanne Ida Helstrup
Hans Lembrecht Madsen
Inka Sigel
Katrine Skovsgaard
Lisbeth Parisius
Markus Herschbach
Meike Schlemmer
Menno Fahl
Morten Krogsgård
Nils Vollertsen
Ole Prip Hansen
Søren Møller
Thomas Lunau
Tine Bay Lührssen

Kunstnernes opslag vises længere fremme, i ovenstående rækkefølge.

Tak til

Aabenraa kommune
Eventpuljen
Kulturelt Samråd
Fælles sønderjyske Anliggender
Det sønderjyske Kulturkoordinationsudvalg
Fabrikant Mads Clausens Fond
Aabenraa Kunst og musikforening
Bygma
Grænselandsudstillingens støttekreds

for støtte til udstillingerne, events og kataloger
Grænselandsudstillingen 2024



KUNSTNERSAMMENSLOTNINGEN GRÆNSELANDSUDSTILLINGEN 2024 GLU+

Aabenraa

11. august – 25. august

Sønderjyllandshallen

H.P. Hanssens Gade 7.

DK-6200 Aabenraa

Fernisering: Lørdag d. 10. august kl. 14

Åbningstale ved Hans Jessen (tidligere formand i Sydslesvigs danske Kunstforening)

Åbent alle dage i udstillingsperioden (11. august – 25. august) **kl 10- 17**

udstillingerne

Kunstnersammenslutningens Grænselandsudstillingen i Sønderjyllandshallen

GLU+ Hommage à Franciska Clausen (særudstilling i forhallen).

Rundvisninger og koncerter i udstillingerne i samarbejde med Aabenraa kunst og musikforening, samt Eventpuljen

- Søndag 11. august kl. 15-17 **Opera på Grænsen** uddrag fra Franciska Clausen Opera, der får premiere 2025.
- Torsdag 22. august 18.00-19.30 Rundvisning + 19.30-21.30 Opera på Grænsen, **Cabaret Nostalg**
- Søndag 25. august Rundvisning kl. 15.00-16.00

Søndag d. 25. august: Sidste udstillingsdag, udstillingen lukkes kl 17.00

På gensyn i

Flensborg

SdK (5. – 28. september 2024)

Norderstraße 59 | D-24939 Flensburg

Fernisering: Torsdag d. 5. september kl. 19.

GLU+ Hommage à Franciska Clausen

Forord

Hommage à Franciska Clausen

Grænselandsudstillingens særudstilling **GLU+**

Franciska Clausen udstillede på den første “Grænselandsudstillingen” i 1970, og de følgende udstillinger i årene frem.

I 1977 vedtog hendes kolleger i kunstnersammenslutningen, som noget unikt at udnævne hende til æresmedlem af Grænselandsudstillingen.

Franciska Clausen var frem til sin død i 1986 blandt de kunstnere, som stod bag initiativet omkring grænselandsudstillingen.

I dette år fejres 125 året for Franciska Clausens fødsel i hendes hjemby Åbenrå. Det mest naturlige sted at fejre hende, må vel være blandt kunstnerne i Grænselandsudstillingen, som hun selv var en del af.

Franciska Clausens kunst, men også hendes liv, har på flere måder aspekter, som kan give anledning til eftertanke og inspiration for samtiden her i hendes hjemegn, som hun vendte tilbage til i 1930'erne, da den store krise også ramte kunstens internationale avantgarde scene.

Da kunstnersammenslutningens medlemmer, allerede i 1977, besluttede, at Franciska Clausen skulle have en særligt ærefuld rolle som medlem af vores udstilling...

... Er det naturligvis oplagt, at de nuværende

udstillere på Grænselandsudstillingen vil deltage i årets markeringen af Franciska Clausen.

En udstilling som tager udgangspunkt i at give de nuværende udstillere på Grænselandsudstillingen, mulighed for udstille værker som måske tager udgangspunkt i at inspirationen fra Franciska Clausen bearbejdes, eller på anden måde udtrykker kunstnerens hyldest til kollegaen Franciska Clausen.

Udstillingens titel er ”Hommage à Franciska Clausen”

Grænselandsudstillingen har med det nyoprettede initiativ **GLU+** en ambition om at udvikle et nyt udstillingskoncept, som skal supplere kunstnersammenslutningens traditionelle udstilling.

Begge udstillingerne vises samtidigt i Sønderjyllandshallen, men GLU+ udstillingen bliver særligt tilrettelagt, enten med et tema eller andre kvalificerede bud på udstillinger, som henvender sig til samtidens publikum både herhjemme i grænselandet, men også længere væk.

GLU+ er både Grænselandsudstillingens særudstilling, og samtidig et

udviklingslaboratorium, som skal resultere i et nyt grundlag for udstillinger, der kan overføres til andre udstillingssteder og give nyt publikum kendskab til grænseegnens samtidskunst...

Det bliver fra denne del af Grænselandsudstillingens virke, at de kommende rejseudstillinger vil udspringe.

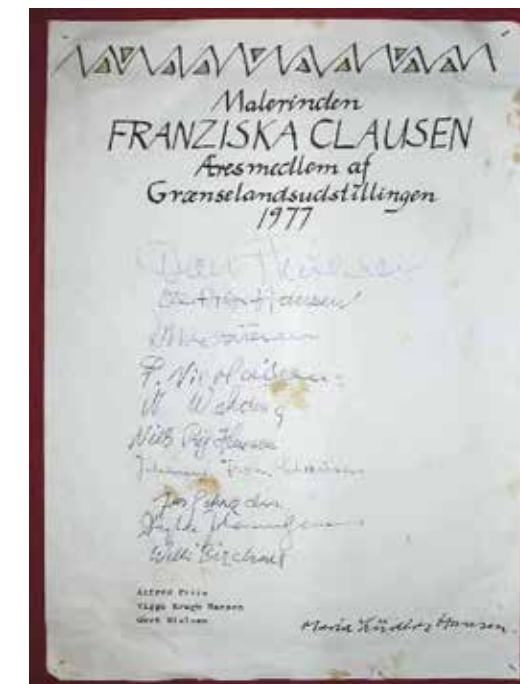
Med udstillingens tema er det oplagt, at udstillingens første rejse går fra Åbenrå til Flensborg. da den unge Franciska Clausen selv indledte sin kunstneriske dannelse med den samme rejse, da hendes første undervisning i maleriet, var hos maleren Jacob Nöbbe, som hun modtog privatundervisning hos i 1915 - i Flensborg.

Udstillingen GLU+ “Hommage à Franciska Clausen” rejser fra Åbenrå til Flensborg.

En rejse, der skal bringe opmærksomhed omkring grænselandets samtidskunst ud til verden, kan ikke startes bedre end ved at gå i netop disse fodspor!

Morten Krogsgård

Formand for Grænselandsudstillingen



Vorwort

Hommage an Franciska Clausen

Die Sonderausstellung der Grenzlandausstellung
GLU+

Franciska Clausen stellte im Jahr 1970 auf der ersten „Grænselandsudstillingen“ aus, und nahm in den folgenden Jahren auch an den nachfolgenden Ausstellungen teil.

Ihre Kollegen beschlossen bereits 1977, dass sie eine besondere Ehre erhalten sollte, als man sie zum Ehrenmitglied ernannte.

Bis zu ihrem Tod im Jahr 1986 war Franciska Clausen eine den Künstlerinnen, die die Initiative für die Grenzlandausstellung getragen haben.

In diesem Jahr wird der 125. Geburtstag von Franciska Clausen in ihrer Heimatstadt Apenrade gefeiert.

Der natürlichste Rahmen, um sie zu feiern, sind sicherlich bei die Künstler der Grenzlandausstellung, an der sie ebenfalls beteiligt war.

Franciska Clausens Kunst, aber auch ihr Leben, hat in vielerlei Weise Aspekte, die Anlass zur Nachdenklichkeit und Inspiration für das heutige Leben hier in ihrer Heimatregion geben können. In diese Region kehrte sie in den 1930er Jahren zurück, als die große Krise auch die internationale Avantgarde-Kunstszene erfasste.

Als die Mitglieder der Künstlervereinigung 1977 beschlossen, dass Franciska Clausen als Mitglied unserer Ausstellung eine besonders ehrenvolle Rolle zukommen sollte...

... ist es ganz offensichtlich, dass die heutigen Aussteller der Grenzlandausstellung an der diesjährigen Feier zu Ehren von Franciska Clausen teilnehmen.

Diese Ausstellung soll den derzeitigen Ausstellern von die Grenzlandausstellung die Gelegenheit geben, Werke auszustellen, die auf der Inspiration von Franciska Clausen gründen und überarbeitet werden, oder auf andere Weise die Huldigung der Künstlerin an ihre Kollegin Franciska Clausen ausdrücken.

Der Titel der Ausstellung lautet „Hommage à Franciska Clausen“.

Mit der neu gegründeten Initiative **GLU+** verfolgt die Grenzlandausstellung die Ambition, ein neues Ausstellungskonzept zu entwickeln, das die traditionelle Ausstellung der Künstlervereinigung komplementiert.

Beide Ausstellungen werden gleichzeitig in der Sønderjyllandshalle gezeigt, aber

die Ausstellung GLU+ wird speziell organisiert, entweder mit einem Thema oder mit anderen qualifizierten Ausstellungskonzepten, die ein zeitgenössisches Publikum, sowohl in der Grenzregion als auch darüber hinaus, ansprechen.

GLU+ ist sowohl die Sonderausstellung der Grenzlandausstellung, als auch ein Entwicklungslabor, das eine neue Basis für Ausstellungen schaffen wird, die auf andere Ausstellungsorte übertragen werden können und ein neues Publikum an die zeitgenössische Kunst in der Grenzregion heranführen...

Aus diesem Bestandteil der Arbeit der Grenzlandausstellung werden zukünftige Wanderausstellungen hervorgehen.

Bei dem Thema der Ausstellung ist es naheliegend, dass die erste Reise der Ausstellung von Apenrade nach Flensburg führt, da die junge Franciska Clausen selbst ihre künstlerische Ausbildung mit der gleichen Reise begann, da ihr erster Malunterricht bei dem Maler Jacob Nöbbbe stattfand, bei dem sie 1915 Privatunterricht erhielt - in Flensburg.

Die Ausstellung GLU+ „Hommage à Franciska Clausen“ wandert von Apenrade nach Flensburg.

Eine Reise, die das Bewusstsein für die zeitgenössische Kunst in der Grenzregion in die Welt tragen soll, könnte nicht besser beginnen, als auf diesen Spuren zu wandeln!

Morten Krogsgård
Vorsitzender der Grenzlandausstellung

SYDSLESVIGS DANSKE KUNSTFORENING
UDSTILLING
HOMMAGE À FRANCISKA
En hyldest til Franciska
Eine Hommage an Franciska



Grænselandsudstillingens kunstnere viser samtidskunst inspireret af Franciska Clausen (125 år i 2024)

06.09. - 28.09.2024

Udstilling på Flensburg Bibliotek, Norderstr. 59, Flensburg
mandag - fredag 11:00 - 17:00 / lørdag 11:00 - 16:00

Udstillingsåbning: Tirsdag den 05.09.2024 kl. 19:30 i generalløst åbent Løb. Alle er velkomne.

GRÆNSELANDSUDSTILLINGEN
www.graenslandsudstillingen.dk

Syddanske Danske Kunstforening
www.syddanskekunstforening.dk



En skitse til operaen 'Franciska'

Franciska Clausen arbejdede i cirkler og skitserede verden op omkring sig.

Operaen om hende er ved at blive skrevet og komponeret – den opstår som et billede, Stigen, der hang på væggen i Vestergade, hvor hun blev født og endte sine dage.

Vi går ind i Franciska Clausens univers og arbejder med collagen – vi bevæger os i cirkler og firkanter – geometrisk – som hun også ofte gjorde, og geometria betyder: Opmåling af land.

Vi arbejder med gamle og nye grænser, geografisk og kunstnerisk, vi tegner skitsen af et liv, der begynder i Aabenraa, da byen var en del af Tyskland.

Franciska Clausen var vendt mod hele verden – hun blev påvirket af alt omkring sig – hun var en del af den tidligste avantgarde og vidste helt fra begyndelsen, at hun ville være kunstner.

Under Første Verdenskrig tog hun til Weimar og vide-

re til München og Berlin og Paris. Hun fandt sine cirkler – og vi vil denne eftermiddag opleve nye tekster – og helt nykomponeret musik – tre mulige akter – En dråbe i et vandglas på Café Voltaire i Paris, hvor Franciska Clausen var en del af kunstnergruppen Cercle et Carré og blandt andet mødtes med fotografen Florence Henri og en Tidsånd, der pudser glas – og vandet flyder over sine bredder.

Før bølgerne vasker det hele væk er et andet møde, for vi må begynde forfra, finde et system at være i, synger maleren Fernand Legér, som var Franciska Clausens lærer på Academié Moderne – og Franciska Clausen var et øjemenneske: Hvis jeg kunne tegne skitsen af din hånd, så den bliver levende, synger hun, da hun mister sin far.

Hvor sproget hører op, begynder et billede af noget nyt. Hvad sker der i det ukendte? Hvor bevæger kunsten sig hen? Hvad sker der i grænselandet, hvor kunstretninger flyder ind i hinanden? Vi giver et billede af noget nyt, en skitse af en opera i bevægelse – et indblik i en arbejdsproces, mens operaen bliver til.

Franciska bliver til i samarbejde med Opera på Grænsen og det klassiske ensemble Lydenskab. Bo Gunge er komponist – og librettist og digter Gerd Laugesen vil læse digte op.

Tekst til præsentation af operaen Franciska – udarbejdet af Gerd Laugesen.



Opera på Grænsen præsenterer udpluk af operaen "Franciska" af Bo Gunge.

Søndag 11/8 kl. 15.00

i Grænselandsudstillingen GLU+
Hommage à Franciska Clausen

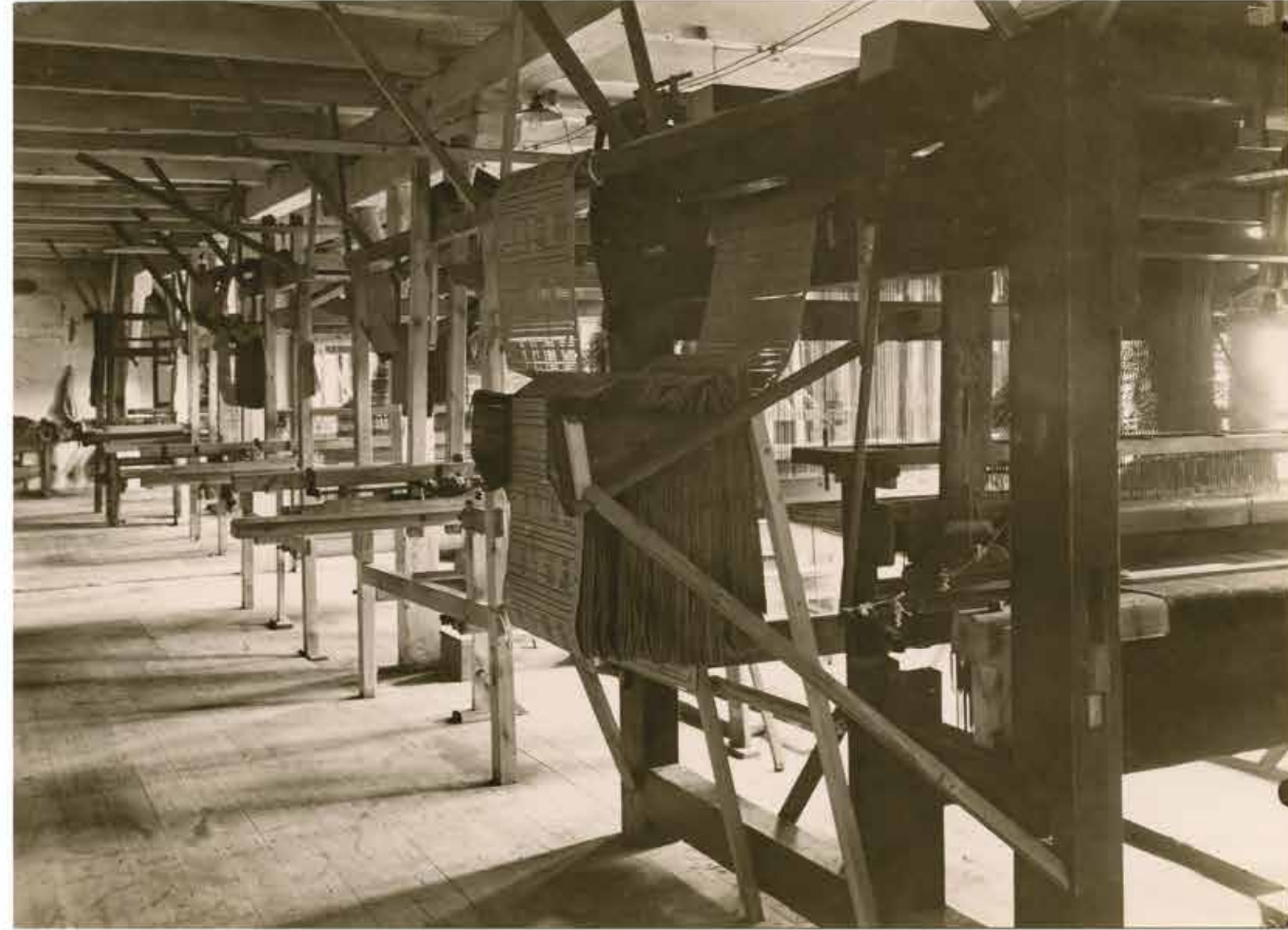
Medvirkende på dagen:
Gerd Laugesen, lyrikoplæsning
Karolina Leedo, fløjte
Clara Gunge, sopran
Jakob Bloch Jespersen, basbaryton
Maria Esphai, klaver

Arrangementet er støttet af
Aabenraa Kommunes Eventpulje
(Operaen vises først i sin helhed i
2025.)

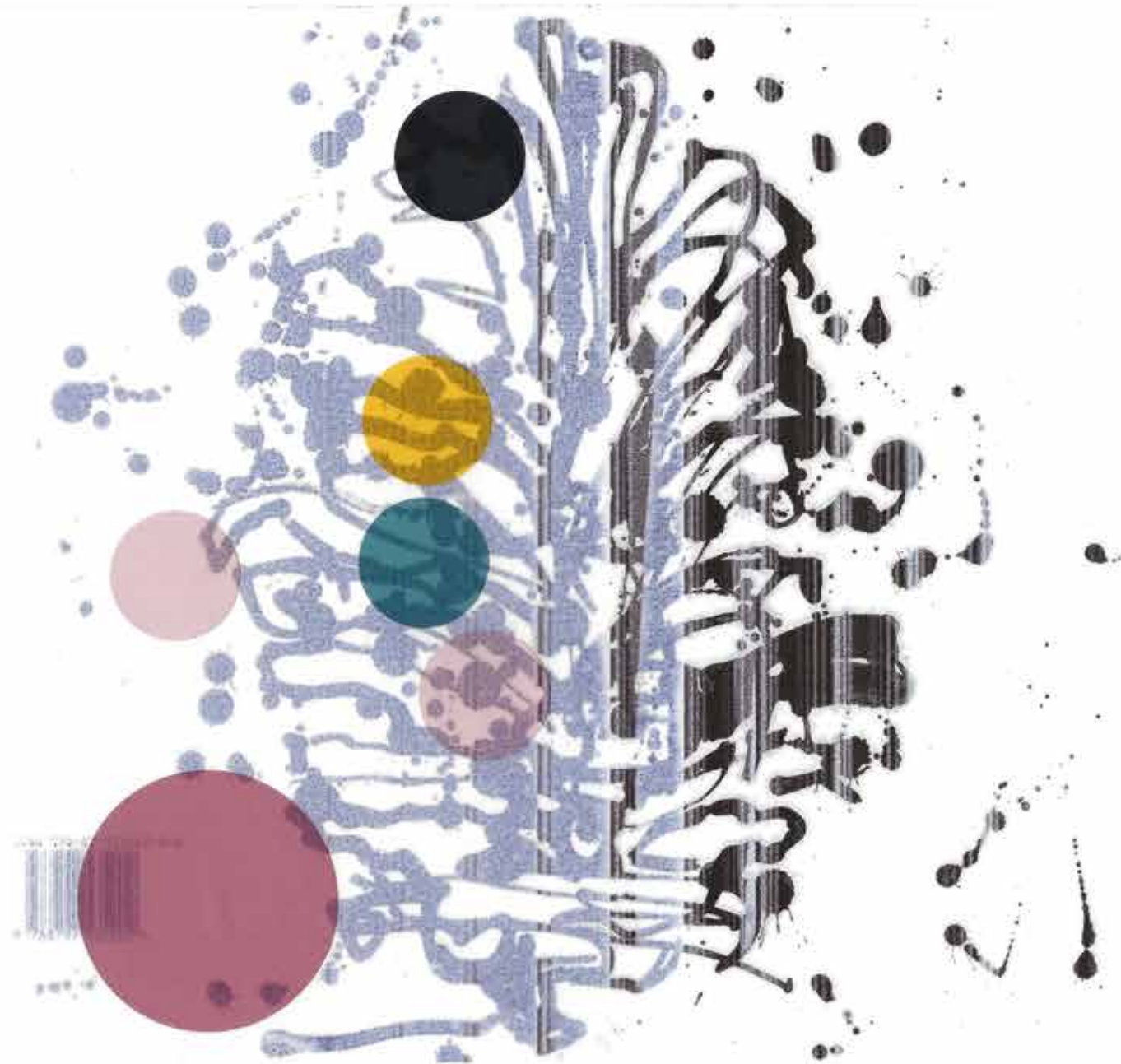


Anke Müffelmann

"mustergültig kleinkariert", 2021, Leinen, Knöpfe, Hasenleim



Archivfoto: Webstühle mit Lochkarten, Weberei Wenzel-Hablik



Bente Sonne



Hommage à Franciska, Cercle et Cônes / cirkel og kogle, Mixed Media, 2024

Cora Korte





Elmar Jacob

Sternkarte III Aquarell 20x20



Moonlight II Aquarell 20x20



Eva Ammermann

1_o.T. 2024 Print 60 x 50 cm Auflage 5



2_o.T. 2024 Print 60 x 50 cm Auflage 5



Hanne Ida Helstrup - Cercle et Carré - Assemblage - 55 x 37 x 5,7 cm



Hanne Ida Helstrup - Homage - Assemblage - 27 x 36 x 7,3 cm



Hans Lembrecht Madsen Leg med Cirkle et Carré. Cirkel og Tre kuber Vulkansten og alabast – 22x17x28 cm



Leg med Circle et Carré og Cirkelens Kvadratur Bemalet stål, travertin og skifer – 22x24x25 cm



Inka Sigel

"I samtale med Franciska" / "Im Gespräch mit Franciska" 140x110, akryl på lærred + syninger. 2024



Katrine Skovsgaard

Cercle et Carré

I dialog med Piet Mondrians
neoplasticisme fandt Franciska

Clausen sin egen udtryksform med

cirklen som det

dominerende

billedelement

.arbejdede
på at rense
billedet helt
fra
virkeligheds
nærhed

Lisbeth Parisius

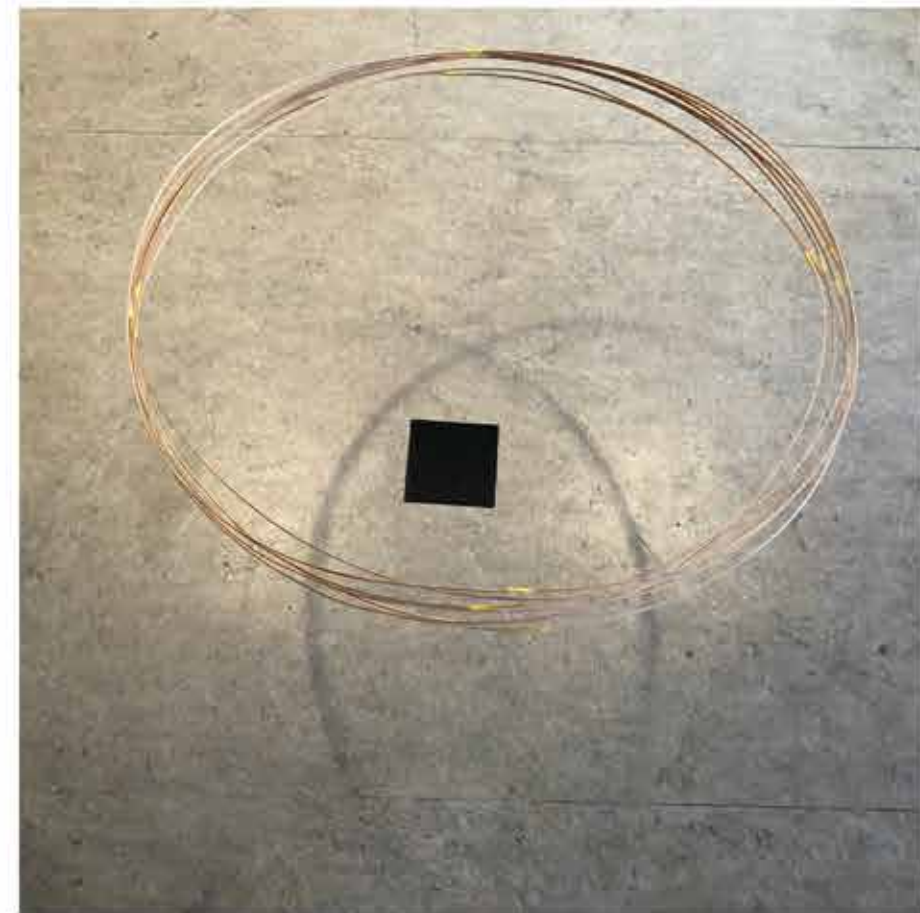
.....Franciska Clausens berømte værker med konkret
kunst - alle **cirklerne og**

firkanterne

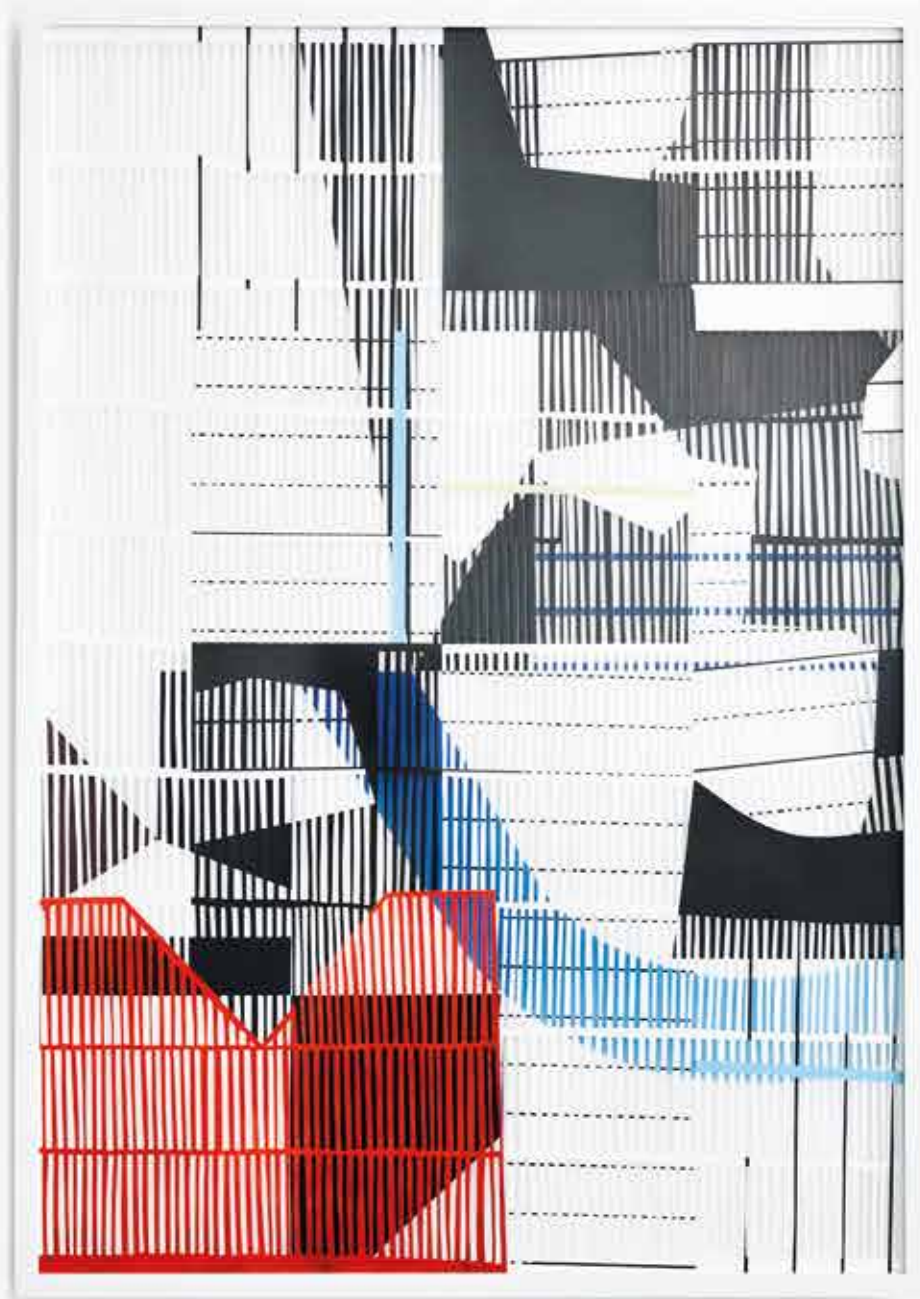
Disse selvstændige arbejder, der gav hende en særstatus blandt datidens
avantgarde, og som tildelte hende en plads i gruppen Cercle et Carré
1929-1930.....

Lisbeth Parisius

installation 2024
'Cirkel og Firkant'
135cm diameter







Meike Schlemmer

Ordnung 1



Ordnung 2

Die Arbeiten sind 70 x 100 x 4 cm groß.



Menno Fahl

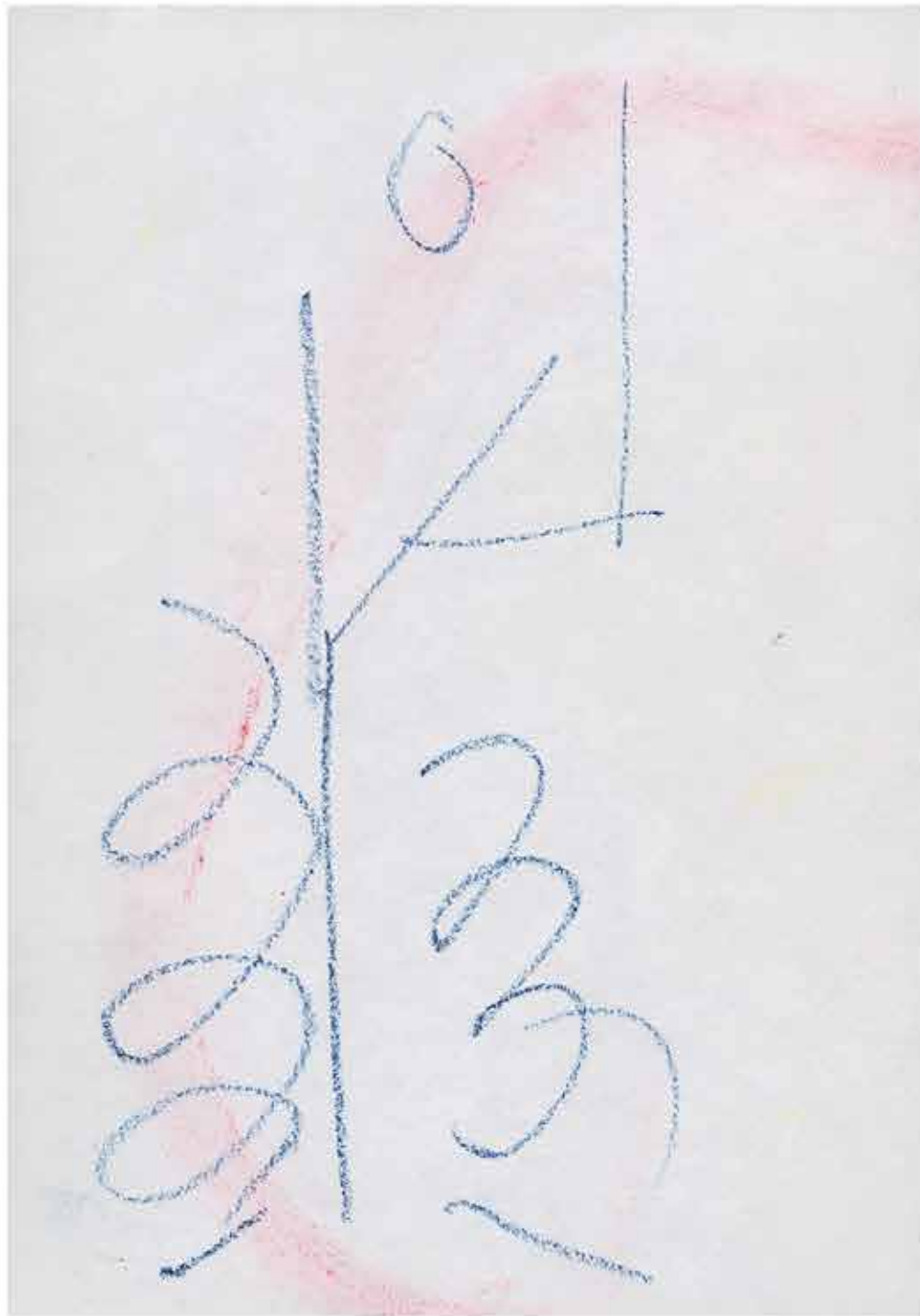
Kopf 1, 2024, Öl auf Leinwand, 20x20cm



Kopf 2, 2024, Materialbild, 40x30x5cm



Morten Krogsgård





Ole Prip Hansen

Den døde fisk (80 x 60 cm – olie) Parafrese over "Fisken"



Angrebet (80 x 60 cm - olie) Parafrese over "Opstilling"



Søren Møller



Thomas Lunau "From Paris to Berlin" work in progress.



KABARET NOSTALGI



Torsdag 22/8 i udstillingen GLU+

Kabaret Nostalgi

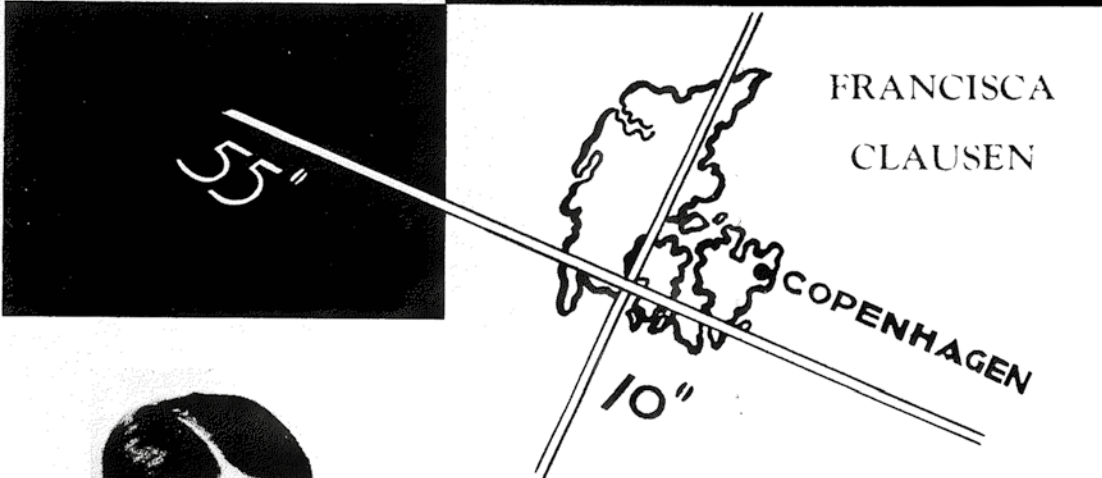
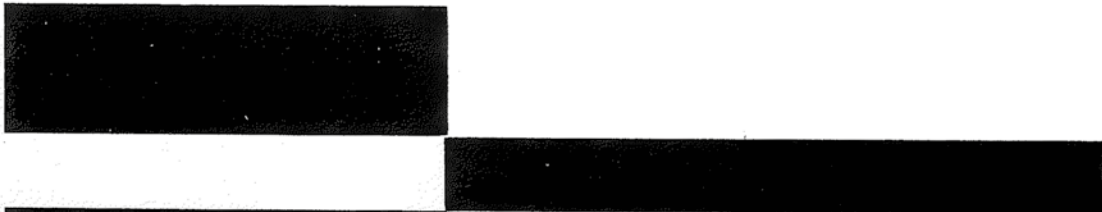
... med sangere fra Opera på Grænsen
(en dansk-tysk kabaret i en dansk-tysk kunstudstilling)

kl. 19.30

Rundvisning

kunsthistorikeren Iben Johansen viser rundt i Grænselandsudstillingen for aftenens publikum.

Kl. 18.30



DENMARK

BORN in Denmark, where she lay the foundation of her personality and studies, after which she went to Berlin to

continue her painting. Recently she has come to Paris and joined the group of young artists who have gathered around Leger. However, she has kept her own personality intact and is considered by Leger as one of the most gifted of the group.

CLAUSEN Franciska malerinde; f. 7/1 1899 i Åbenrå; datter af købmand Peter Clausen (død 1924) og hustru Christine f. Olufsen (død 1958); ugift.
På Grossherzogliche Kunstschule i Weimar 1916-17, Frauen-Akademie i München 1918-19, kunstakademiet i Kbhvn. hos prof. Wandel 1920-21 og i nogle år derefter på kunstkoler i München og Berlin; elev af Fernand Léger i Paris 1924 og 1925. Abstrakt maler siden 1922. Vigtigste udstillinger: Grosse Berliner Kunstausstellung (Novembergruppen) 1923; Salon des Indépendants 1924 og Société Anonyme, Paris 1925, sidstn. senere vist i Amerika, bl. a. på Brooklyn museet (International Exhibition of Modern Art); 1. Salon d'Art Français Indépendant 1929; deltaget i internationale abstrakte udst., bl. a. Cercle et Carré, Paris 1930 og i Stockholm 1931; separatudstilling i Kbhvn. 1932; udst. Surrealisme-Kubisme på Den Frie 1935; gentagne gange i Kunstforeningen, Gl. Strand, Kbhvn.; i collage fra Lundstrøm til i dag, Herning Hallen 1967. Endv. deltaget som gæst i mange danske og udenl. udstillinger samt vandredstillinger. Medl. af kunstnersamfundet 1968.
Repræsenteret i Collection Charles de Noailles, Paris; kobberstiksamlingen, Kbhvn.; Moderna Museet, Stockholm; Århus Kunstmuseum; på museer i Skive, Åbenrå, Tønder, Sønderborg og Maribo; Louisiana, Humlebæk, og i fl. privatsamlinger. Har udført fl. personportrætter.
Modtog Tagea Brandts rejseløst 1966.
Adresse: Vesterg. 8, 6200 Åbenrå.

Kataloger 2024:

Redaktion Morten Krosgård og Søren Møller.

Tilrettelæggelse, layout og design Morten Krosgård.

Omslag og plakatbilleder til udstillingerne:

Kunstnersammenslutningen

Grænselandsudstillingen 2024 m. værker af Bente Sonne.

GLU+ 2024 Katalogomslag m. værker af Markus Herschbach

Udstillingskatalogerne udgives og distribueres af **GRÆNSELANDSUDSTILLINGEN**

www.graenselandsudstilling.dk



ISBN 978-87-975352-1-9



9 788797 535219 >